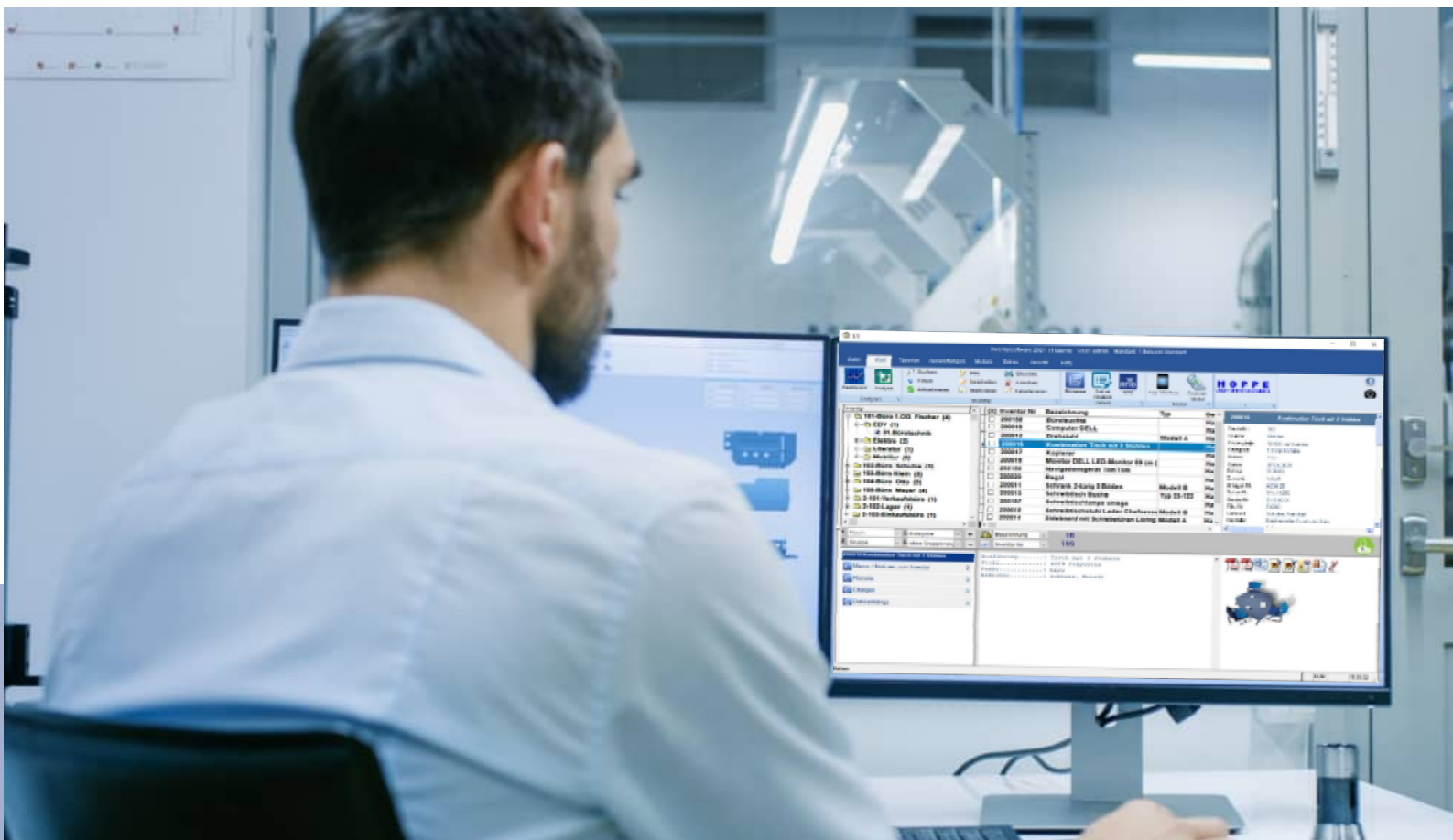


Neuerungen Inventarsoftware 2024



- Auf einem Blick:
„was ist neu, was hat sich geändert“
- Kurzinformation über die Änderungen
gegenüber der vorherigen Version

HOPPE

Inhaltsverzeichnis

1	Generelle Änderungen der Masken	5
2	Erfassungsmaske für den Raum	8
3	Erfassungsmaske für das Inventar	10
4	Weitere Erfassungsmasken	13
5	Auswahllisten bearbeiten	14
6	PDF-Sammelmappe / Dokumentenmappe	17
7	Analyse der Dokumente	19
8	Allgemeine Einstellungen	21
9	Persönliche Einstellungen	23
10	Vorschau der Dokumente / Dateianhänge	24
11	Skriptmeldung bei der Anzeige einer Internetseite	25
12	Löschen aller Inventargüter aus einem Raum	26
13	APP-Interface – Neue Menütechnik	27
13.1	Datenexport über das APP-Interface	27
13.2	APP-Interface Export mit PDF Dateien aus dem Einzeldruck	29
13.3	APP-Interface – PDF Dateien integrieren	30
13.4	Datenimport über das im APP-Interface	31
14	APP-Interface - Mobile APP Barcode Scanner iPhone 14 oder iPhone 15	33
15	Inventar filtern	34
16	Tabelle Historie Felder geändert	35
17	Zertifiziertes Setup für die Inventarsoftware	36
18	Sonstige Änderungen	37
18.1	Tasten für die Eingabe bei einem Datum	37
18.2	Kalender	37
19	Neue Felder	38

20	Änderungen der Version 2023	39
20.1	Inaktive Ausprägungen in der Auswahlliste	40
20.2	Darstellung für PDF-Dateien	43
20.3	Einzeldruck von Inventargütern –PDF Dateien	44
20.4	Neue Analyse – Termine & Fristen	47
20.5	Neue Analyse – Kataster für das Inventar	49
20.6	Ampelfunktion im Inventar-Kataster	51
20.7	Neue Darstellung im Dashboard	53
20.8	Zugriffseinschränkung auf bestimmte Inventargüter	54
20.9	Löschen von Dateianhängen	56
20.10	APP-Interface Export mit PDF Dateien aus dem Einzeldruck	57
20.11	APP-Interface – PDF Dateien integrieren	58
20.12	Mobile APP => Adminbereich mit Adminmodus	60
20.13	Report als PDF Groß- und Kleinbuchstaben	61
20.14	RFIDTags lesen in der mobilen APP	62
20.15	Mobile APP - Neue Android-Speichervorgaben	63
20.16	Sonstige Änderungen	64
20.17	Neue Felder	65

UPDATE-BESTELLUNG

Telefax an: +49 (0) 61 04 / 6 77 05
Support-Tel: +49 (0) 61 04 / 6 53 27
eMail: info@Hoppe-net.de



Inventarsoftware / Inventarverwaltung 2024

Menge	Artikel	Preise €
<input type="text"/>	Update Inventarsoftware Version 2024 Dieser Updatepreis bezieht sich auf die <u>Version 2023</u> Das Update für die Version 2022, 2021 oder 2020 kostet 285,00 €	245,00 €
<input type="text"/>	Zusatz-Lizenz Inventarsoftware Version 2024 für den Einsatz im lokalen Netzwerk	395,00 €
<input type="text"/>	Wartungsvertrag für jede Lizenz Die Wartung beinhaltet alle Updates der Inventarsoftware sowie tel. Hotline und tel. Support. Der Wartungsvertrag hat eine Laufzeit von mindestens einem Jahr. Dieser Wartungsvertrag verlängert sich automatisch um ein weiteres Jahr, insofern er nicht 3 Monate vor Ablauf gekündigt wird. Die jährliche Fakturierung erfolgt im Voraus.	210,00 €

Alle Preise zuzüglich Mehrwertsteuer. Der Fracht- und Verpackungskostenanteil entfällt, wenn wir Ihnen die Lizenzdatei per e-Mail senden.

Rechnungsadresse

Bitte die Lizenzdatei per e-Mail senden

Firma
Abteilung
Name / Vorname
Strasse
PLZ / Ort
Telefon
Telefax
e-Mail

Datum

Unterschrift

Bestellformular: einfach und bequem bestellen

1 Generelle Änderungen der Masken

Die Bearbeitungsmasken wurden neu gestaltet und mit einer neuen Bearbeitungstechnik versehen. Die neue Darstellung ist viel benutzerfreundlicher.

Bei den Bearbeitungsmasken gibt es blauen abgerundeten Schaltflächen für die verschiedenen Themenbereiche.

Die grünen Punkte zeigen die Anzahl der Informationen im jeweiligen Themenbereich an. Bei Anhang = 9 bedeutet dies, dass es 9 Dateianhänge gibt.

Inventar bearbeiten

Inventar

Anhang 9

Bild 1

Zusatzfelder

Historie

Unterschrift 1

Inventar-Nr:	<input type="text" value="200001"/>	Anlagen-Nr:	<input type="text" value="ANL-1001"/>
Bezeichnung:	<input type="text" value="Schrank 2-türig 4 Fachbodenträger weiß"/>	Serien-Nr:	<input type="text" value="SNr.14290-4"/>
Typ:	<input type="text" value="Modell B"/>	Geräte-Nr:	<input type="text" value="G15-10-01"/>
Ort/Raum:	<input type="text" value="101"/> ↓	Fibu-Nr:	<input type="text" value="F4700"/>
Gruppe:	<input type="text" value="Mobilier"/> ↓	Betrag:	<input type="text" value="800,00"/>
Kostenstelle:	<input type="text" value="4020 Disposition"/> ↓	Fläche:	<input type="text" value="0,50"/>
Kategorie:	<input type="text" value="12 Schrank"/> ↓	Gewicht:	<input type="text" value="10,00"/>
Nutzer:	<input type="text" value="Otto"/> ↓	Datum:	<input type="text" value="19.09.2023"/> Sa
Lieferant:	<input type="text" value="Klein, Hamburg"/> ↓	Kaufdatum:	<input type="text" value="14.09.2023"/> Sa

Felder sind blau hinterlegt

Die Felder sind jetzt großzügiger angeordnet. Jedes Feld wird blau hinterlegt.

Gruppe:	Mobiliar	↓
Kostenstelle:	4020 Disposition	↓
Kategorie:	12.Schrank	↓
Nutzer:	Otto	↓
Lieferant:	Klein, Hamburg	↓
Hersteller:	Bürohersteller Sommer	↓
Prüfer:	Menge H.	↓
Zustand:	1.GUT	↓

Markiertes Feld in anderer Schriftart (größer + fett)

Das Feld, das gerade bearbeitet wird, wird in einer größeren Schriftart und fett dargestellt.

Somit ist das Bearbeiten der Felder viel benutzerfreundlicher.

Inventar-Nr.:	200001
Bezeichnung:	Schrank 2-türig 4 Fachbodenträger weiß
Typ:	Modell B
Ort/Raum:	101 ↓
Gruppe:	Mobiliar ↓

Dropdownliste: Grüner Pfeil / Roter Pfeil

Manche Felder haben eine Auswahlliste

Diese werden jetzt viel deutlicher als ein großer grüner Pfeil oder rot Pfeil dargestellt.

Grün = Liste der bestehenden Einträge
 Rot = Liste der gültigen Einträge aus der Auswahlliste.

Ort/Raum:	101 ↓
Gruppe:	Mobiliar ↓
Kostenstelle:	4020 Disposition ↓
Kategorie:	12.Schrank ↓

Memofelder

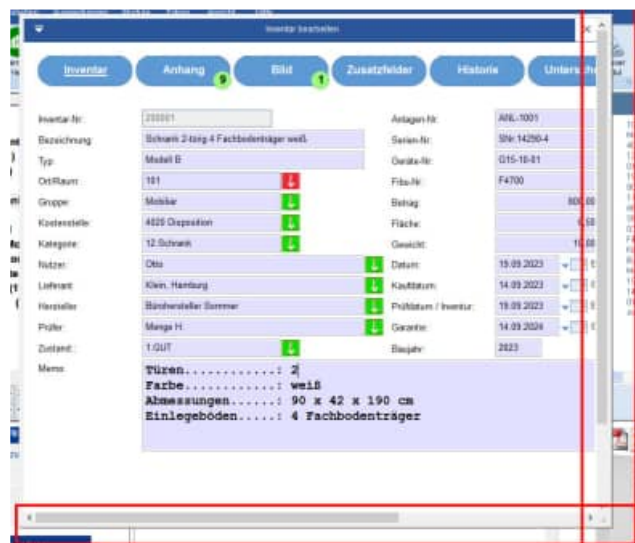
Neben dem Memofeld gibt es rechts eine Schaltfläche, mit der das Memofeld optional vergrößert werden kann.

Zustand:	1.GUT	Beleg-Nr.:	2001
Titelfeld: 1 Farbe: weiß Abmessungen: 90 x 42 x 190 cm Einlegeböden: 4 Fachbodenträger			

Scrollbars bei zu kleinen Masken

Wenn die Maske aufgrund der Bildschirmdarstellung nicht zu klein ist, erscheint ein horizontaler und ein vertikaler Scrollbar.

Zuvor gab bei einer 125% Bildschirmvergrößerung Probleme. Manchen Elemente wie der OK Button oder den ABBRECHEN Button sind somit erreichbar.



Skalierung der Maske

Wenn Sie die Maske skalieren, also größer oder kleiner ziehen, dann wurden vorher einige Felder entsprechend vergrößert, verkleinert. Dies ist jetzt nicht mehr notwendig. Die Maske bleibt einheitliche übersichtlich.



Zoom 90% / 100%

In jeder Maske befindet sich oben links ein Pfeil. Wenn Sie auf den Pfeil klicken, erscheint ein Menü mit den Menüpunkte; Zoom 90% / Zoom 100%. Die Skalierung wurde geändert.

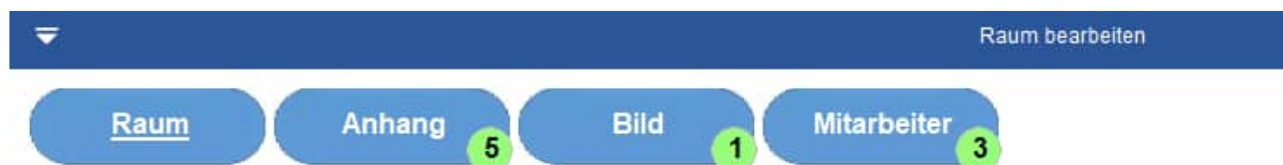


2 Erfassungsmaske für den Raum

Die Erfassungsmaske für die Räume / Orte wurde neu gestaltet.

Die Maske teilt sich ein in 4 Themenbereiche, die oben in blauen abgerundeten Schaltflächen aufgerufen werden können.

- Raum
- Anhang
- Bild
- Mitarbeiter



Bei der Schaltfläche „Anhang“ ist ein grüner Punkt .
Hier wird die Anzahl der Dateianhänge angezeigt.

Bei der Schaltfläche „Bild“ ist ein grüner Punkt .
Hier wird die Anzahl der Bilder für diesen Raum angezeigt.

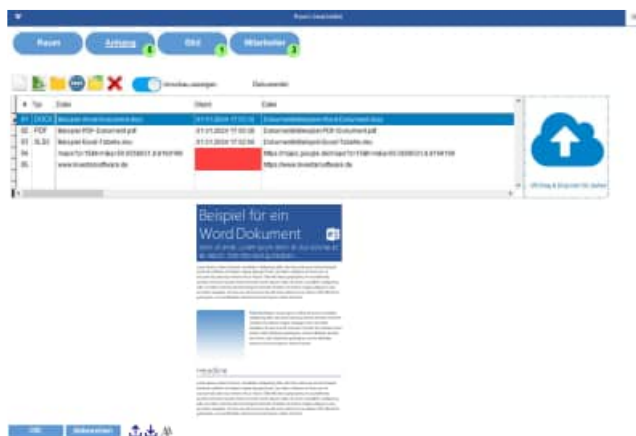
Bei der Schaltfläche „Mitarbeiter“ ist ein grüner Punkt .
Hier wird die Anzahl der gefüllten Mitarbeiterfelder angezeigt.

Thema: Raum

Die Zusatzfelder erscheinen jetzt bereits auf der 1 Seite der Erfassungsmaske für die Räume



Thema: Anhang



Thema: Bild



Thema: Mitarbeiter

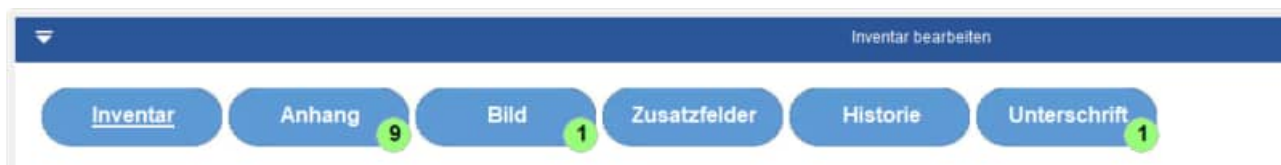


3 Erfassungsmaske für das Inventar

Die Erfassungsmaske für das Inventar wurde neu gestaltet.

Die Maske teilt sich ein in 6 Themenbereiche, die oben in blauen abgerundeten Schaltflächen aufgerufen werden können.

- Inventar
- Anhang
- Bild
- Zusatzfelder
- Historie
- Unterschrift



Bei der Schaltfläche „Anhang“ ist ein grüner Punkt .
Hier wird die Anzahl der Dateianhänge angezeigt.

Bei der Schaltfläche „Bild“ ist ein grüner Punkt .
Hier wird die Anzahl der Bilder für diesen Raum angezeigt.

Thema: Inventar

Die Zusatzfelder erscheinen jetzt bereits auf der
1 Seite der Erfassungsmaske für die Räume



Thema: Anhang



Thema: Bild



Thema: Zusatzfelder



Thema: Historie



Thema: Unterschrift



4 Weitere Erfassungsmasken

Analog zum Inventar und zu den Räumen wurden auch andere Erfassungsmasken neu gestaltet.

Mandanten



Benutzer

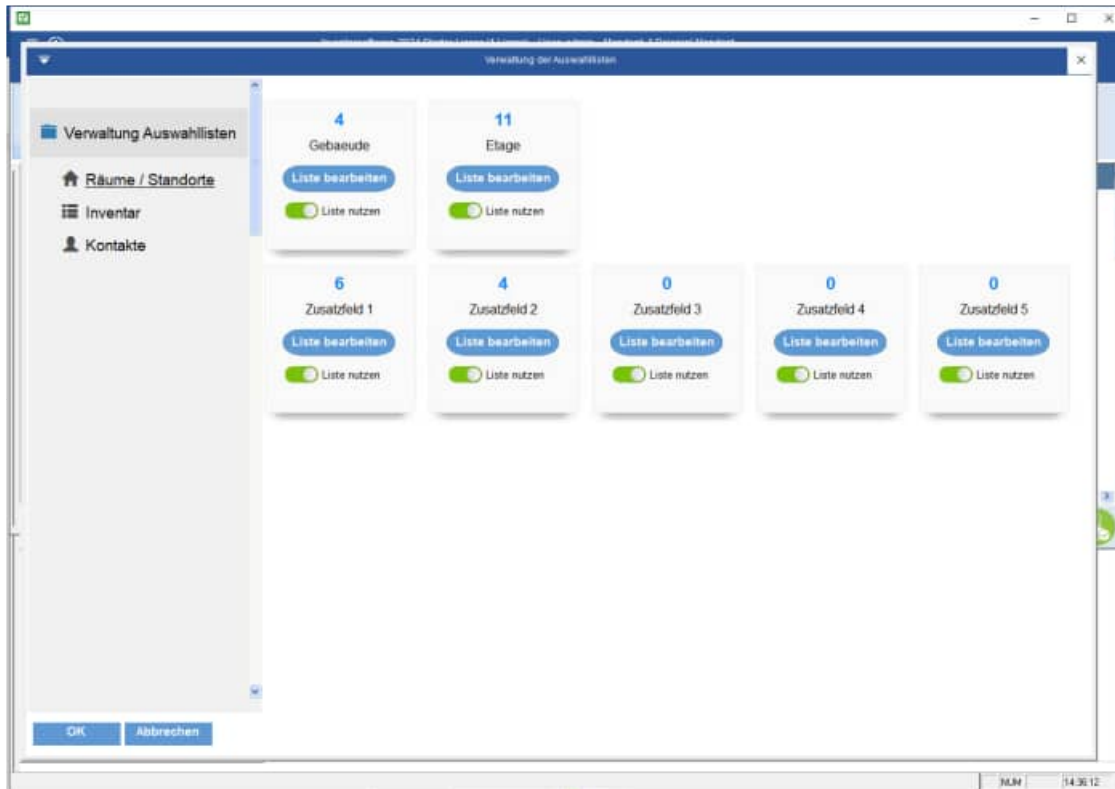


Kontakte



5 Auswahllisten bearbeiten

Um die Auswahllisten zu bearbeiten gibt es eine neue vorgeschaltete Maske



Links befindet sich eine Navigation für die verschiedenen Quellen für die Auswahllisten. Rechts befindet sich die Auflistung der Felder für die jeweilige Tabelle.

Mandantenbezogene Auswahllisten

Sollte diese Einstellungen für einen bestimmten Mandanten gelten, dann wird ein Hinweis mit dem zugehörigen Mandanten links in roter Farbe angezeigt.



Je Feld wir ein Kasten dargestellt

in Blau wird die Anzahl der möglichen Ausprägungen in der Auswahlliste angezeigt.

Darunter erscheint die Feldbezeichnung (eventuell auch übersetzt in die Firmensprache)

Dann folgt ein blauer Button, mit dem Sie die Liste bearbeiten können.

Weiterhin erscheint ein ON/OFF Schalter, ob Sie die Auswahlliste nutzen möchten oder nicht.

**Berechtigung zur Auswahlliste**

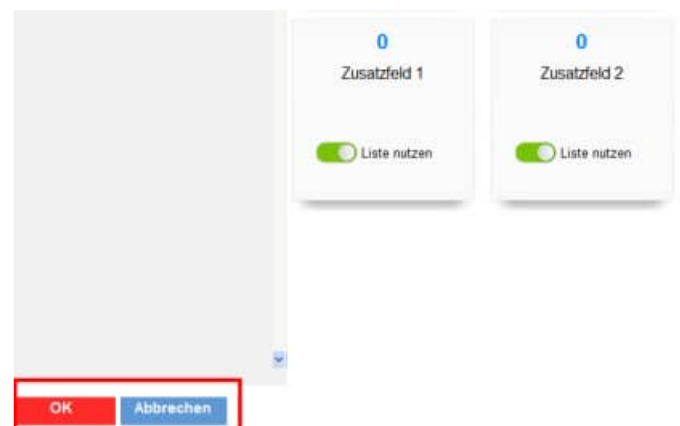
Sie müssen ADMINISTRATOR sein, um Änderungen an dieser Maske vornehmen zu können

Sollten Sie nicht ADMINISTRATOR sein, wird der Kasten ohne den Button „Liste bearbeiten“ angezeigt.



Sollten Sie nicht ADMINISTRATOR sein, können Sie die Einstellungen der einzelnen ON/OFF nicht speichern

Der OK Button ist dann für Sie nicht verfügbar.



Besonderheit bei einigen Felder mit der Auswahl aus einer anderen Tabelle

Bei einigen Feldern könne Sie optional wählen, ob Sie aus der Auswahlliste oder der zugehörigen Tabelle auswählen möchten.

Beispiele:

Inventar => Nutzer

- Auswahlliste
- Kontakttabelle

Inventar => Lieferant

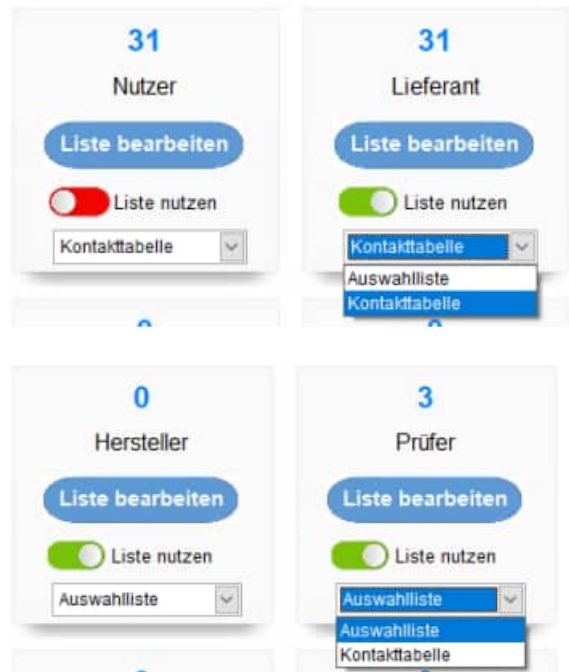
- Auswahlliste
- Kontakttabelle

Inventar => Hersteller

- Auswahlliste
- Kontakttabelle

Inventar => Prüfer

- Auswahlliste
- Kontakttabelle

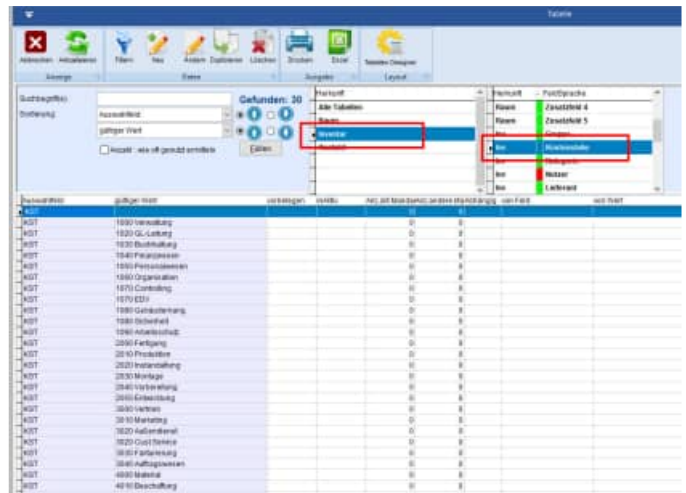


Je nach der gewünschten Liste wird die Anzahl der möglichen Ausprägungen aktualisiert.

Bei der Auswahl einer Kontakt-Tabelle kommt man direkt in die Kontakt-Tabelle.

Mit dem Button Liste bearbeiten kommen Sie direkt zur Auswahlliste

Die Herkunft und das Feld sind sofort richtig selektiert und die Liste wird angezeigt.



6 PDF-Sammelmappe / Dokumentenmappe

Die PDF-Sammelmappe / Dokumentenmappe bietet eine Zusammenführung und Archivierung aller Dokumente zu den Inventargütern.

Hierbei werden je Inventar alle PDF-Dateien gebündelt, um gewissermaßen eine „PDF-Sammelmappe“ zu erzeugen.

Die Sammelmappe kann unter dem Menüpunkt „Auswertungen / PDF-Sammelmappe“ aufgerufen werden.



Zusätzlich kann die PDF-Sammelmappe für eine Inventar erstellt werden. Dies geht auch über die rechte Maustaste zu einem Inventar in der Hauptmaske.

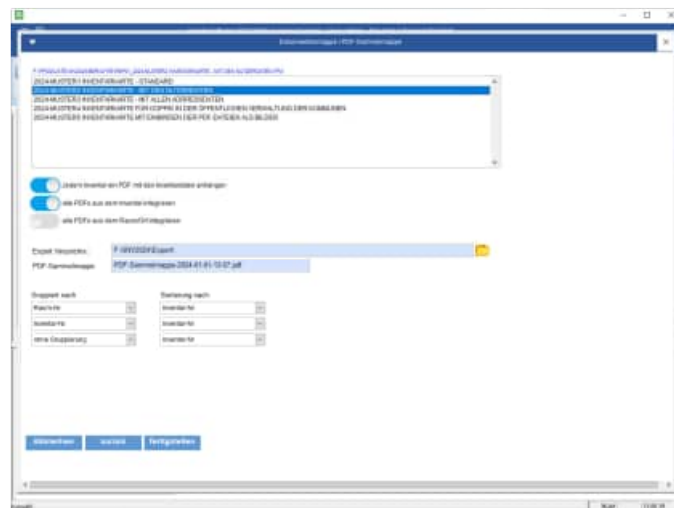


Die PDF-Sammelmappe wird in 2 Schritten erzeugt.

Im ersten Schritt werden die Berichte selektiert



Im 2. Schritt wählen Sie das Layout aus.



Optional können Sie verschiedene PDF-Dateien aus den Objekten und den Berichten integrieren.

- Jedem Inventar ein PDF mit den Inventardaten anhängen
- alle PDFs aus dem Inventar integrieren
- alle PDFs aus dem Raum/Ort integrieren

Geben Sie bitte das Verzeichnis und den Dateinamen der PDF-Sammelmappe an

Export Verzeichnis:
 PDF-Sammelmappe:

Mit dem Button „Fertigstellen“ wird dann die PDF-Sammelmappe erzeugt.

PDF-Sammelmappe-2024-01-01-07-01.pdf



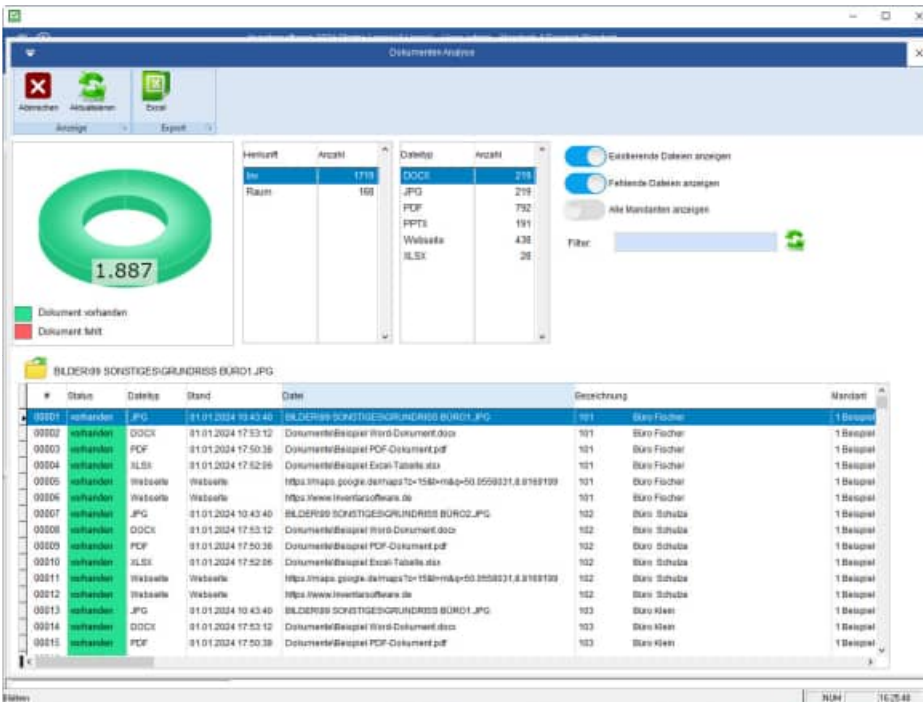
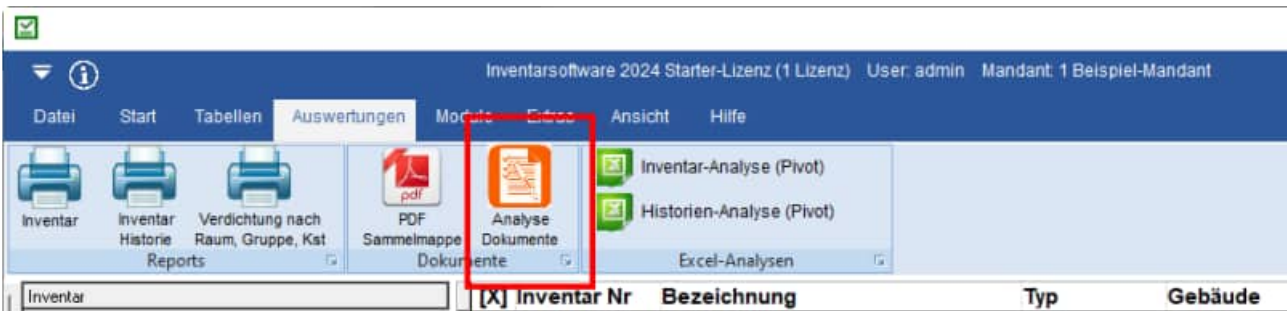
7 Analyse der Dokumente

Die Analyse der Dokumente zeigt Ihnen, ob alle Datenanhänge vorhanden sind oder fehlen. Dies sollten Sie regelmäßig prüfen.

Mit diesem Programmpunkt fällt sofort auf, ob versehentlich ein Dateianhang oder ein Bild im Windows-Explorer verschoben oder gelöscht wurde.

Sie erhalten ein Mengengerüst der Dateianhänge für die Objekte und Berichte und die verschiedenen Mandanten

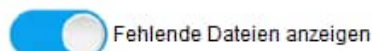
Die Analyse der Dokumente können Sie unter dem Menüpunkt „Auswertungen / Analyse der Dokumente“ aufgerufen werden.



Rechts in der Maske befinden sich die Filtereinstellungen.

- Existierende Dateien anzeigen JA / NEIN
- Fehlende Dateien anzeigen JA / NEIN
- Alle Mandanten anzeigen JA / NEIN

Als Filter können Sie auch einen Text eingeben, der im Dateinamen enthalten sein soll.



Filter:



Mit einem Doppel-Klick können Sie einen Dateianhang öffnen.

Oder nutzen Sie bitte das gelbe Symbol zum Öffnen der Datei.

Dokumente\Beispiel PDF-Dokument.pdf

#	Status	Dateityp	Stand	Datei
00001	vorhanden	JPG	01.01.2024 10:43:40	BILDER\99 SONSTIGES\GRUNDRISS
00002	vorhanden	DOCX	01.01.2024 17:53:12	Dokumente\Beispiel Word-Dokument
00003	vorhanden	PDF	01.01.2024 17:50:38	Dokumente\Beispiel PDF-Dokument.p
00004	vorhanden	XLSX	01.01.2024 17:52:06	Dokumente\Beispiel Excel-Tabelle.xls
00005	vorhanden	Webseite	Webseite	https://maps.google.de/maps?z=15&t
00006	vorhanden	Webseite	Webseite	https://www.Inventarsoftware.de
00007	vorhanden	JPG	01.01.2024 10:43:40	BILDER\99 SONSTIGES\GRUNDRISS
00008	vorhanden	DOCX	01.01.2024 17:53:12	Dokumente\Beispiel Word-Dokument
00009	vorhanden	PDF	01.01.2024 17:50:38	Dokumente\Beispiel PDF-Dokument.p
00010	vorhanden	XLSX	01.01.2024 17:52:06	Dokumente\Beispiel Excel-Tabelle.xls
00011	vorhanden	Webseite	Webseite	https://maps.google.de/maps?z=15&t

Mit einem Klick auf die Beschriftung der Datei kopieren Sie den Dateinamen in die Zwischenablage

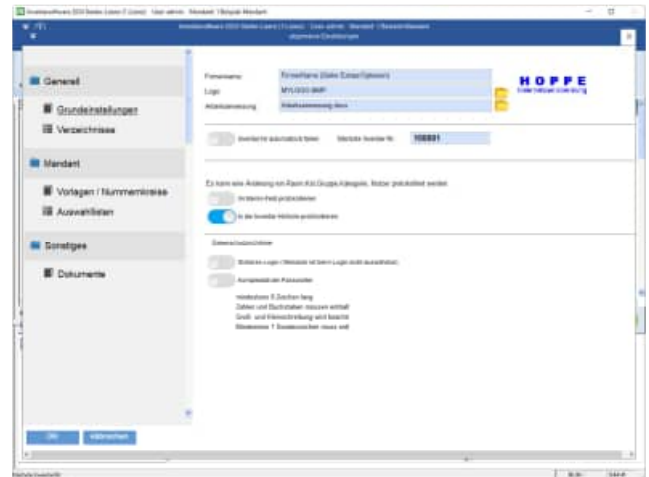
Dokumente\Beispiel PDF-Dokument.pdf

#	Status	Dateityp	Stand	Datei
00001	vorhanden	JPG	01.01.2024 10:43:40	BILDER\99 SONSTIGES\GRUNDRISS
00002	vorhanden	DOCX	01.01.2024 17:53:12	Dokumente\Beispiel Word-Dokument
00003	vorhanden	PDF	01.01.2024 17:50:38	Dokumente\Beispiel PDF-Dokument.p
00004	vorhanden	XLSX	01.01.2024 17:52:06	Dokumente\Beispiel Excel-Tabelle.xls
00005	vorhanden	Webseite	Webseite	https://maps.google.de/maps?z=15&t
00006	fehlt	Webseite	Webseite	https://www.Inventarsoftware.de
00007	vorhanden	PDF	01.01.2024 15:08:56	Dokumente\Beispiel PDF-Dokument.pdf
00008	vorhanden	PDF	01.01.2024 17:49:42	Dokumente\Muster Rechnung.pdf
00009	vorhanden	PDF	01.01.2024 18:30:42	Dokumente\Muster Angebot.pdf

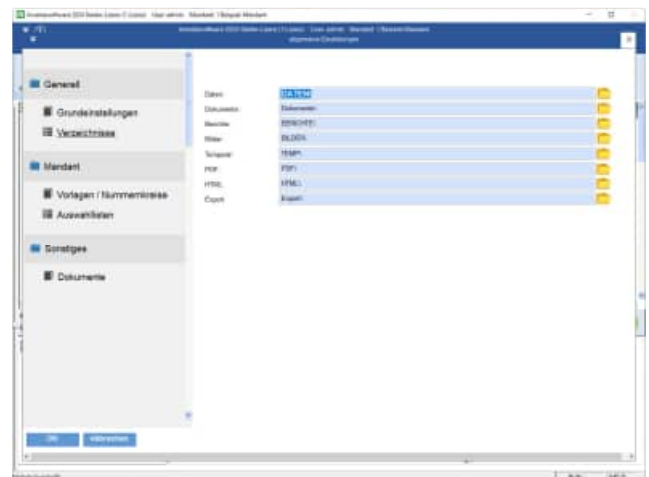
8 Allgemeine Einstellungen

Die Maske für die Allgemeinen Einstellungen wurde neu gestaltet.

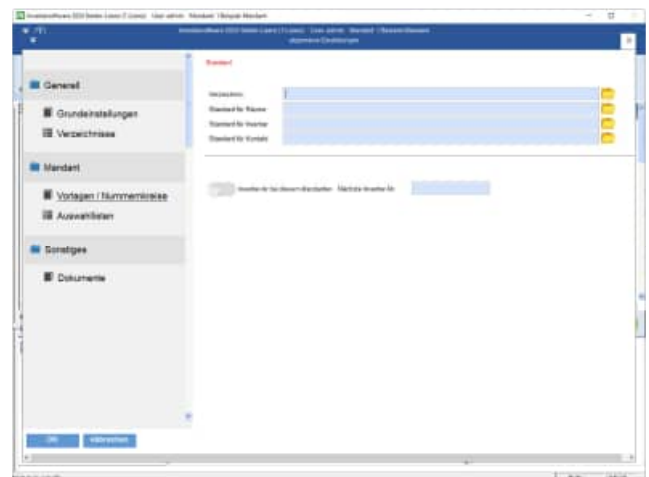
Generell => Grundeinstellungen



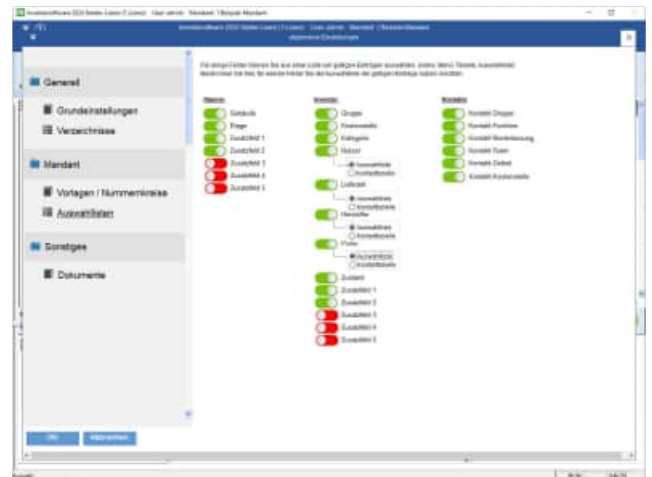
Generell => Verzeichnisse



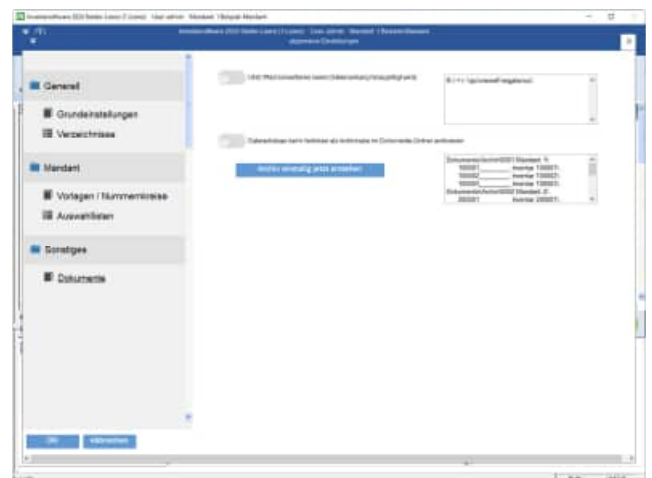
Mandant => Vorlagen / Nummernkreise



Mandant => Auswahllisten

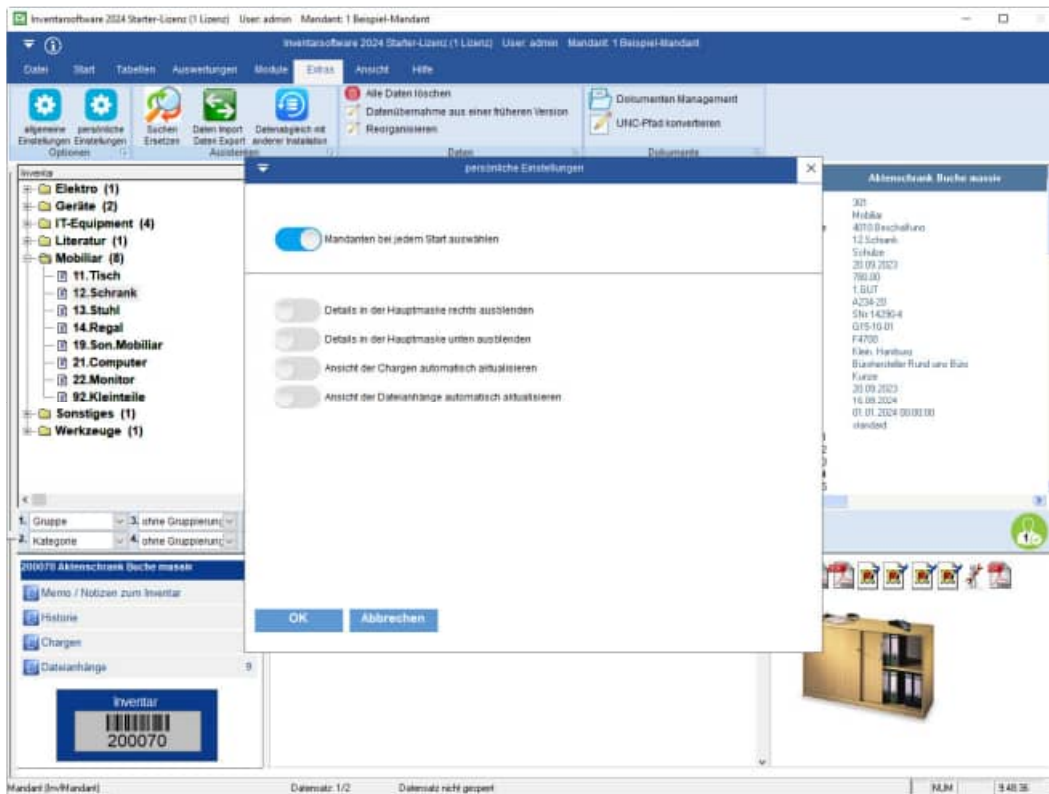


Sonstiges => Dokumente



9 Persönliche Einstellungen

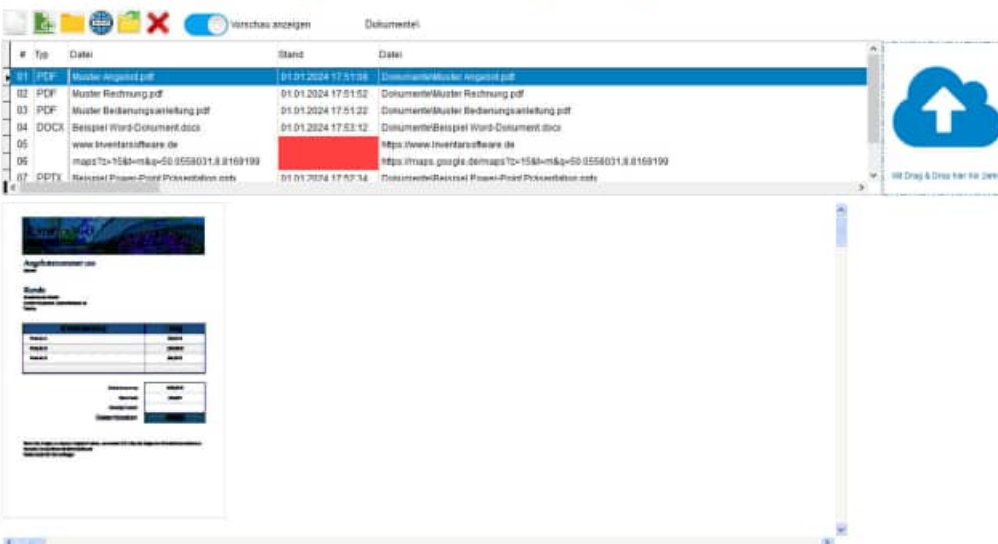
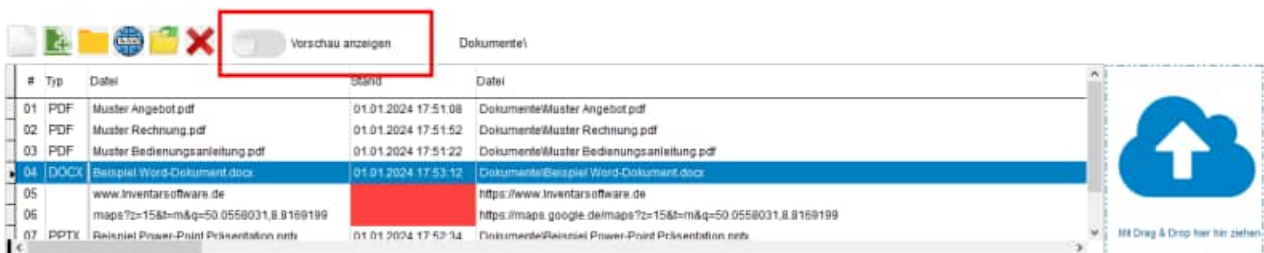
Die Maske für die persönlichen Einstellungen wurde neu gestaltet.



10 Vorschau der Dokumente / Dateianhänge

Bei den Dateianhängen können Sie optional auswählen, ob Sie eine Vorschau für den Datenanhang sehen möchten.

Die Vorbelegung ist „Vorschau ist deaktiviert“



Diese Einstellung wird jetzt maskenübergreifend für den Benutzer gespeichert. Sobald Sie eine Änderung vornehmen, wird die gewünschte Einstellung für diesen Benutzer gespeichert. Die gewählte Einstellung steht dann auch in anderen Masken mit Dateianhängen zur Verfügung

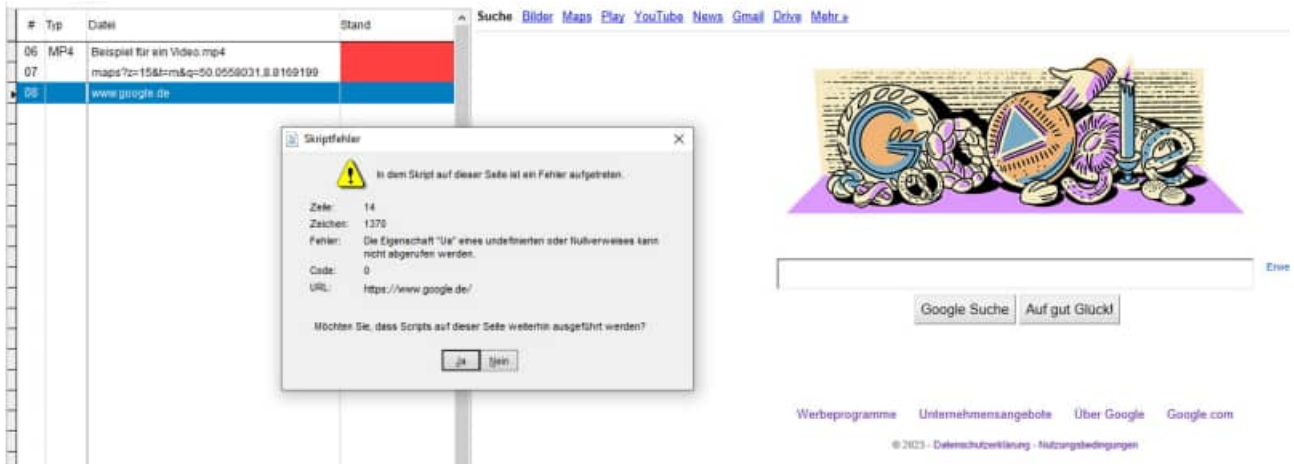
Die Einstellung wird in der Datei „User.ini“ im Benutzerprofil gespeichert

[DokumentenManagement]

Vorschau=1

11 Skriptmeldung bei der Anzeige einer Internetseite

Die Meldung mit dem Skriptfehler wird jetzt unterdrückt.
 Wenn Sie in der Vorschau eine Internetseite anzeigen wollen, wurde zuvor eine Skriptmeldung angezeigt.



Diese Meldung wird jetzt auch nicht mehr bei der Maske für die Definition eines neuen Links angezeigt.

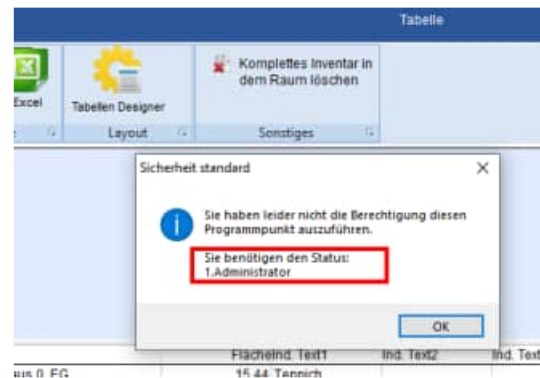


12 Löschen aller Inventargüter aus einem Raum

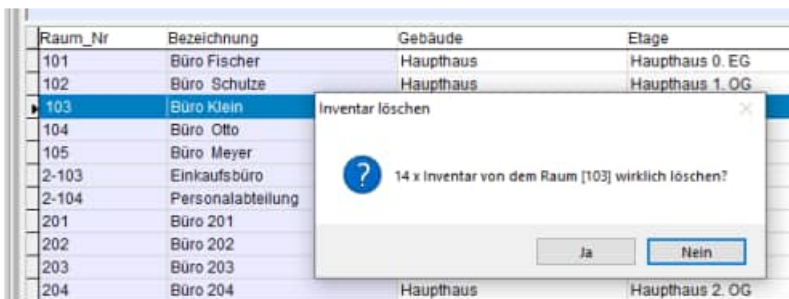
In der Tabelle der Räume gibt es einen neuen Button
Der neue Button ermöglicht ein Löschen alle Inventargüter für den markierten Raum.



Sie müssen **ADMINISTRATOR** sein, um diesem Programmpunkt ausführen zu können.



Wenn Sie **ADMINISTRATOR** sind, dann erfolgt eine Sicherheitsabfrage mit der Anzahl der betroffenen Inventargüter und der Raum-Nr.



Nach dem Bestätigen werden die betroffenen Inventargüter, die zugehörige Historie und die zugehörigen Chargen gelöscht. Es wird eine Statusanzeige / Fortschrittsbalken rechts oben angezeigt.

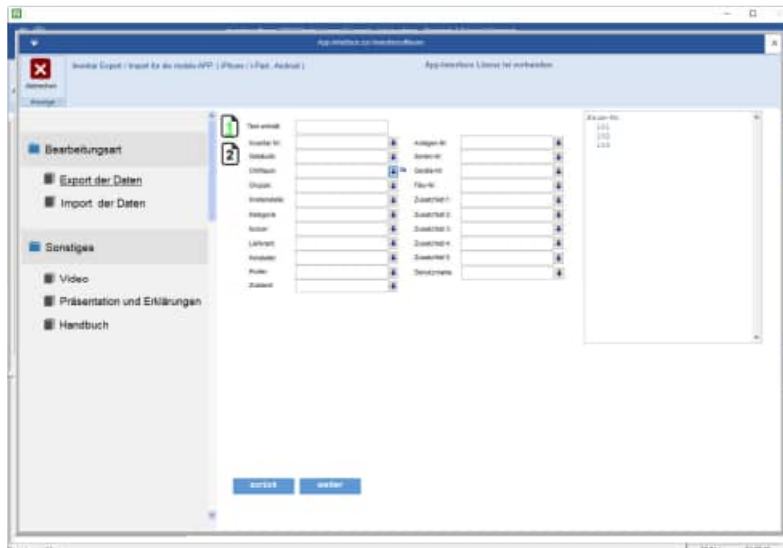
Hauptmaske aktualisieren

Um eine korrekte Anzeige zu erhalten, muss nach dem Löschen die Hauptmaske aktualisiert werden.

13 APP-Interface – Neue Menütechnik

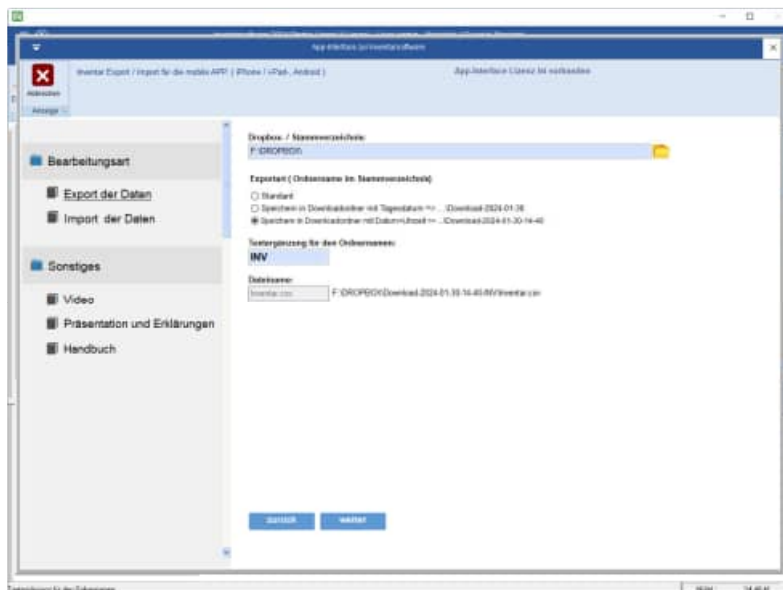
13.1 Datenexport über das APP-Interface

Selektieren Sie bitte die gewünschten Inventargüter und aktivieren Sie dann bitte den Button "WEITER".



Bestimmen Sie bitte das Verzeichnis, in dem Daten exportieren möchten

Sie können die Daten auch in einem Dropbox Verzeichnis speichern.



Geben Sie bitte an, ob sie auch die Bilder in diesem Verzeichnis speichern möchten.

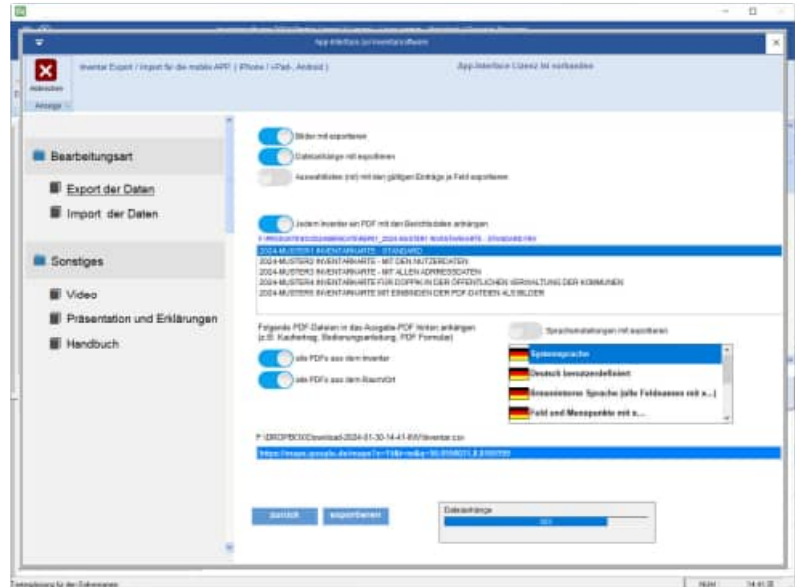
Wenn Sie für verschiedene Personen Daten zur Verfügung stellen wollen, dann können Sie im Ordernamen mit einem Datum oder Uhrzeit arbeiten. Der Order kann dann \Download\JJJJ-MM-TT heißen.

JJJJ = Jahr , MM= Monat TT = Tag
Ebenso können Sie eine Texterkennung für den Ordernamen angeben.

Der Ordner heißt dann:
\Download\JJJJ-MM-TT-[IHR TEXT]

Beispiel :

\Download\2024-01-13-
[MUSTERMANN]



13.2 APP-Interface Export mit PDF Dateien aus dem Einzeldruck

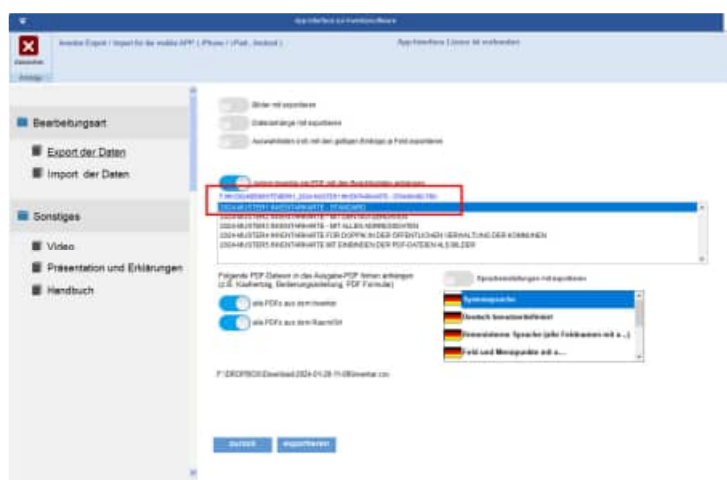
Beim Export der Daten für die mobile APP kann zusätzlich ein PDF je Inventar transferiert werden.

Das PDF wird aus dem Layout aus dem Einzeldruck generiert. Das Layout kann selbst erstellt werden.

Somit kann ein PDF automatisiert erzeugt werden, indem alle Felder aus dem Inventar und dem Raum/Ort aufgeführt werden.

Es ist sogar möglich, das Prüfprotokoll mit den Prüfschritten in das Layout zu integrieren.

Wählen Sie bitte das Layout aus den Dateien die mit „Rep01.....“ beginnen



Es wird ein PDF an die APP übertragen.

Das Layout des PDF können Sie selber bestimmen.

Im Exportordner z.B. f:\dropox wird dann je Inventar ein PDF erstellt.

- anapp__41C0QAVH3-inventar-200002.pdf
- anapp__41C0QAVH4-inventar-200003.pdf



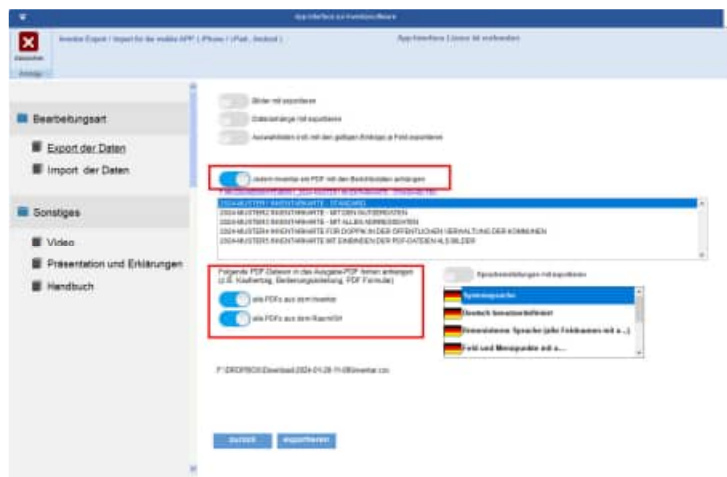
13.3 APP-Interface – PDF Dateien integrieren

In das PDF, das Sie beim Export in die APP übertragen, können Sie auch ein ausfüllbares Formular oder die Rechnung oder die Bedienungsanleitung vom Inventar anhängen.

Mit dieser Funktion können Sie papierlos alle Informationen an die APP senden. Ebenso kann das PDF Formular übertragen werden.

Sie können folgende Optionen aktivieren, um ein PDF an das Ausgabe-PDF zu integrieren:

- alle PDFs aus dem Inventar
- alle PDFs aus dem Raum/Ort



Das Ergebnis ist ein kombiniertes PDF Einzeldruck + PDFs

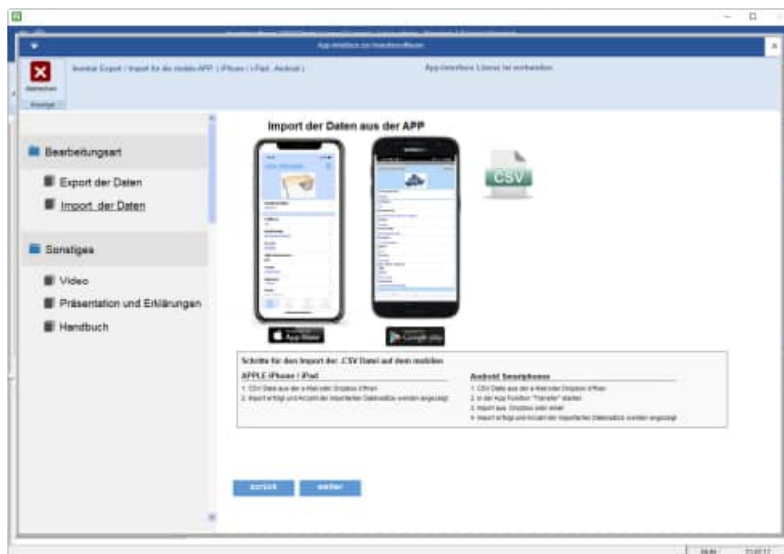
Sowohl das Layout aus dem Einzeldruck mit allen Daten aus dem Inventar und dem Raum/Ort, als auch die Bedienungsanleitung, Kaufvertrag, Angebot, etc werden dann als ein PDF an die APP übertragen.

So haben Sie alles mobil zusammen, um papierlos zu arbeiten.

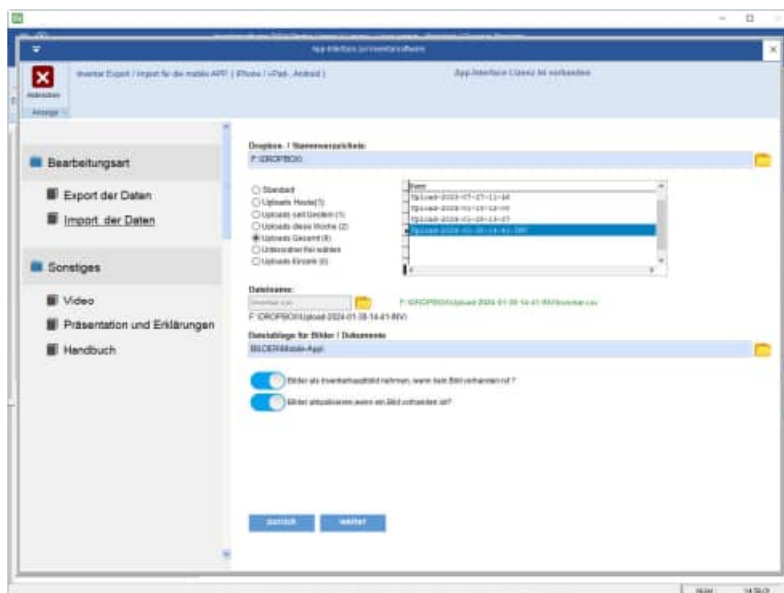


13.4 Datenimport über das im APP-Interface

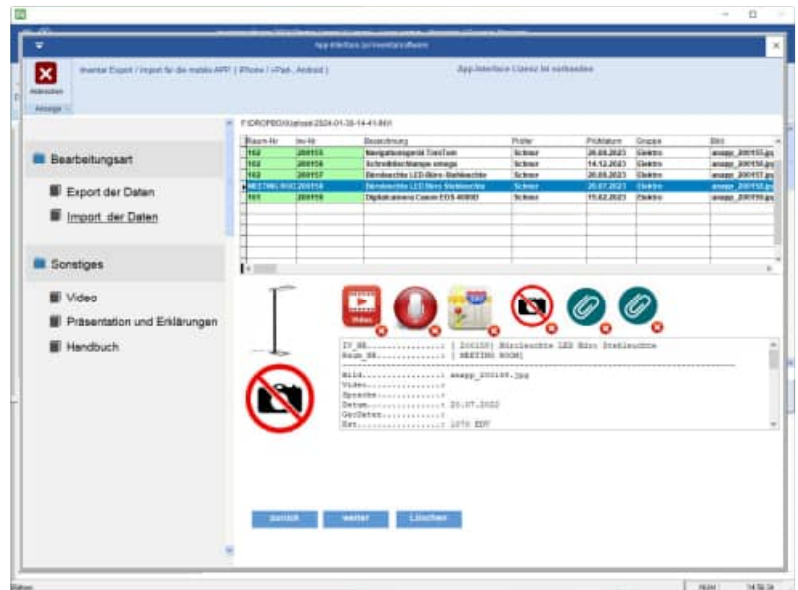
Aktivieren Sie die der Hauptmaske für dieses Zusatzmodul „Import der Daten“ und gehe Sie auf den Button "WEITER".



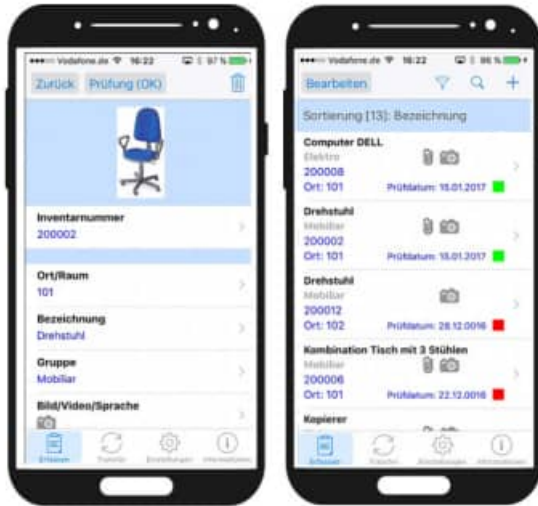
Bestimmen Sie bitte das Verzeichnis, indem sich die Daten aus dem iPhone oder Android Smartphone befinden. Die Bilder, Videos und Sprachaufnahmen müssen sich im selben Verzeichnis befinden.



Es erscheint eine Liste der zu importieren Daten.



14 APP-Interface - Mobile APP Barcode Scanner iPhone 14 oder iPhone 15



Apple hat die die Naheinstellgrenze der Hauptkamera verändert.

Dadurch ergab sich ein Problem beim Scannen von Barcode-Etiketten.

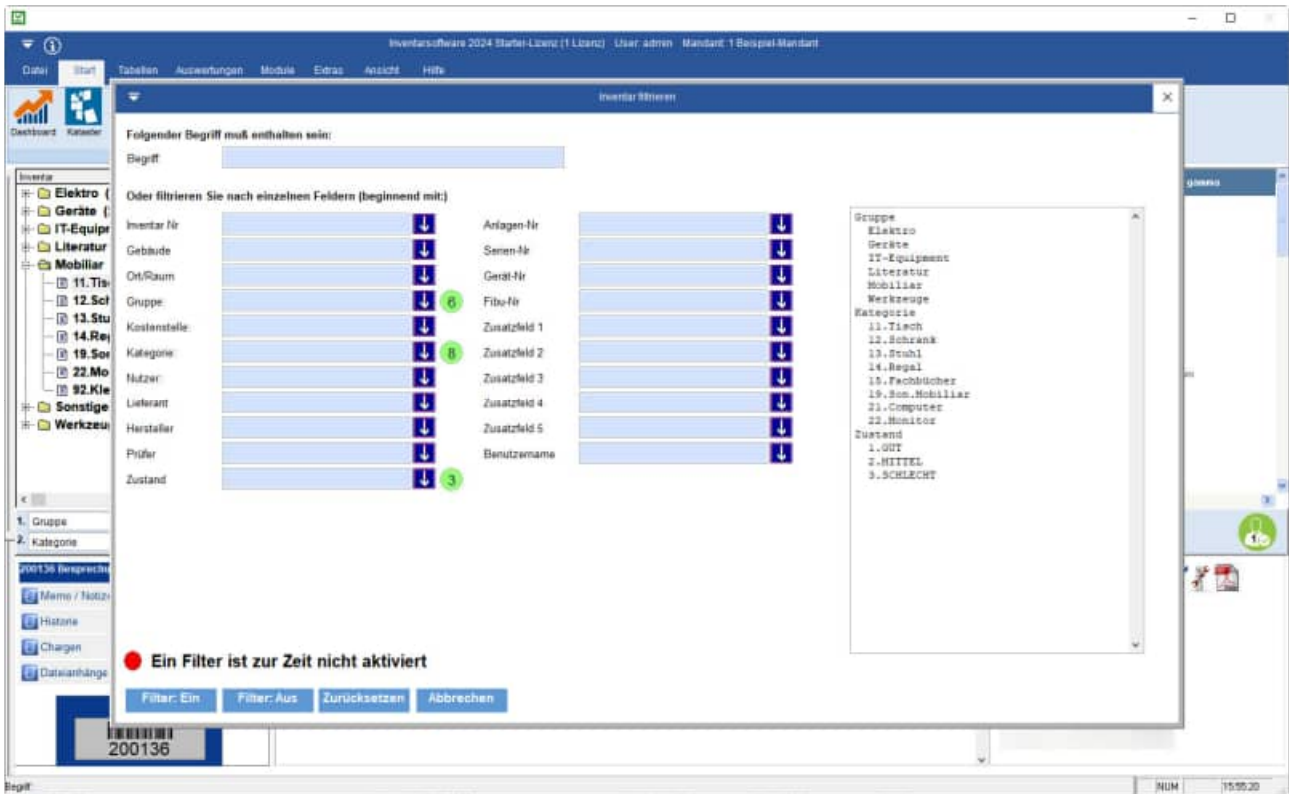
Dies betrifft die Modelle iPhone 14 und iPhone 15 (jeweils nur die Pro-Modelle)

Hier hat Apple die Naheinstellgrenze der Hauptkamera verändert, so dass es vorkommen kann, dass die Kamera den Barcode nicht scharf stellt und somit nicht erkennt.

Bei der Android-APP gibt es dieses Problem nicht.

Wir haben bei den Apple-Apps eine neue Kamera-Softwarekomponente verwendet, welche die Kamera scharf stellen kann.

15 Inventar filtern



Die Maske zum Filtern für die Inventargüter wurde neu gestaltet.

16 Tabelle Historie Felder geändert

Feld RepWoOrt von 10 Zeichen auf 20 Zeichen vergrößert

Feld RepName von 10 Zeichen auf 20 Zeichen vergrößert

RepWoOrt	C	20	Reparaturort
RepName	C	20	Name der Reparatur

17 Zertifiziertes Setup für die Inventarsoftware

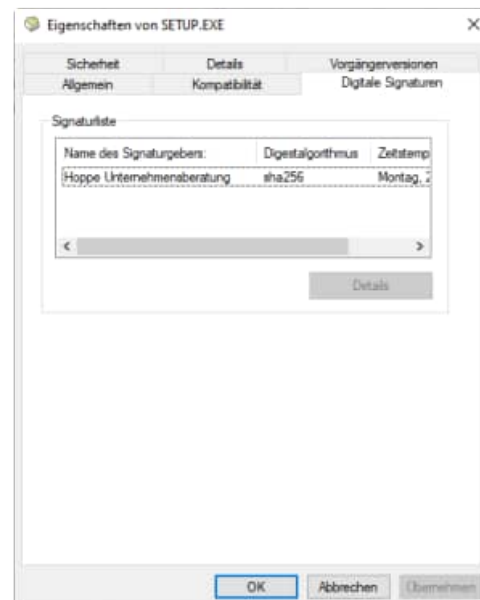
Die Signatur mit dem Code Signing Zertifikat garantiert den Nutzern, dass das Softwareprodukt zweifellos von der HOPPE Unternehmensberatung stammt, und dass Sie der Installation vertrauen können.

Die Signierung der Datei mit dem Code Signing Zertifikat stellt unsere Vertrauenswürdigkeit sicher. Dank der Unterschrift wird jeder eventuelle Eingriff in den Code festgestellt und das Programm wird als nicht vertrauenswürdig eingestuft.

Nachdem die signierte Datei ausgelöst wird, zeigt sich der Name ihres Herausgebers an. Die Nutzer können ihn anklicken und damit das Detail des Zertifikats öffnen. Jede beliebige Änderung des Codes wird die Signatur ungültig machen. Somit wird der Entwickler authentifiziert und der Nutzer geschützt.

Code Signing Zertifikate sind spezialisierte Zertifikate und dienen zur Signierung von Anwendungen. Mit diesen Zertifikaten können Entwickler ihrer Installationsroutine eine digitale Signatur hinzufügen.

Dank der Signatur wird der Nutzer wissen, von wem das heruntergeladene Programm stammt und dass sein Code auf dem Weg vom Hersteller zu ihm nicht geändert worden ist.



Was ist ein Code Signing Zertifikat?

Ein Code Signing Zertifikat ist ein digitales Zertifikat, das Details über die Identität einer Einheit gibt und von einer Zertifizierungsstelle ausgestellt wurde. Das digitale Zertifikat bindet die Identität eines Unternehmens an einen öffentlichen Schlüssel, der mathematisch mit einem privaten Schlüssel verwandt ist. Die Nutzung von einem öffentlichen und privaten Schlüssel nennt man Public Key Infrastructure (PKI). Der Entwickler signiert den Code mit seinem privaten Schlüssel und der Endnutzer nutzt den öffentlichen Schlüssel des Entwicklers, um dessen Identität zu bestätigen.


18 Sonstige Änderungen

18.1 Tasten für die Eingabe bei einem Datum

Bei einem Datumsfeld können Tastenbefehle genutzt werden.

Tasten für die Eingabe:

- k = Kalender öffnen
- a = aktuelles Datum
- + = einen Tag vor
- - = einen Tag zurück

Datum:	07.02.2024	 Mi
Kaufdatum:	16.01.2022	 So
Prüfdatum / Inventur:	22.01.2023	 So

18.2 Kalender

Der Kalender für die Auswahl für ein Datum wurde vergrößert.



19 Neue Felder

Tabelle Mandant

V2024	C	5	Version
-------	---	---	---------

Tabelle Historie Felder geändert

- Feld **RepWoOrt** von 10 Zeichen auf 20 Zeichen vergrößert
- Feld **RepName** von 10 Zeichen auf 20 Zeichen vergrößert

RepWoOrt	C	20	Reparaturort
RepName	C	20	Name der Reparatur

Neue Tabelle eMail.dbf (bei Events per eMail informieren)

Feld	Typ	Länge	Beschreibung
E-MailID	C	10	Identifikation-Nr für den Datensatz
Email	C	60	eMail
FremdID	C	10	FremdID aus anderer Tabelle
Event	C	20	Event
Aend_Stamp	T	8	TimeStamp

20 Änderungen der Version 2023

**Es folgen die Neuerungen
der Version 2023**

20.1 Inaktive Ausprägungen in der Auswahlliste

Manchmal sollen in den runterklappbaren Feldern nicht alle Ausprägungen aufgelistet werden. Bei einem „grünen“ Auswahlfeld werden alle bestehenden Einträge in diesem Feld aus allen Datensätzen angezeigt.

Es kann sein, dass es schon einen veralteten Eintrag in einem Datensatz gibt, den man nicht mehr in der Auswahlliste sehen möchte (Beispiel ausgeschiedener Mitarbeiter im Feld Nutzer).

Diese nicht mehr gewünschten Einträge können jetzt in der Auswahlliste deaktiviert und auf „inaktiv“ gestellt werden.

In der Auswahlliste gibt es ein neues Feld INAKTIV Zeichen(1) (JA /NEIN)

Geben Sie in diesem Feld an, ob diese Ausprägung noch genutzt wird JA/NEIN.

Das Feld INAKTIV kommt in der Dropdownliste und im Filter zum Tragen.

Wenn „inaktiv“ gewählt wird, dann kann dieser Eintrag nicht mehr in der Auswahlliste ausgewählt werden.

Beispiel:

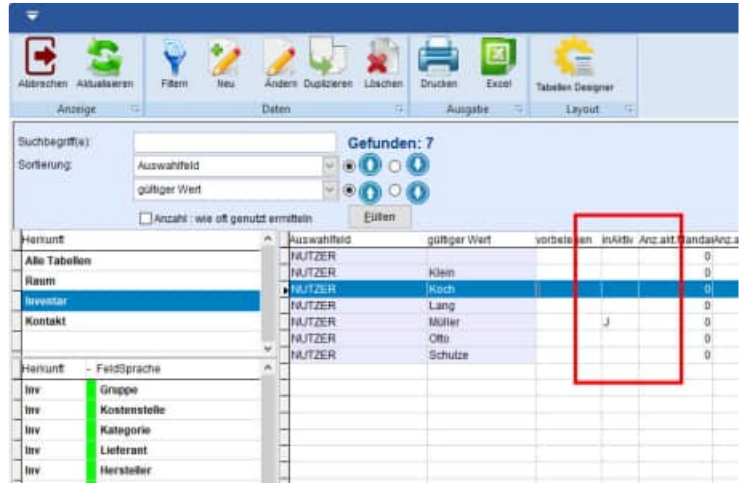
<u>Zuständig</u>	<u>INAKTIV</u>
Müller	<input checked="" type="checkbox"/>
Schulze	<input type="checkbox"/>
Otto	<input type="checkbox"/>
Schneider	<input type="checkbox"/>

In der Auswahl bei diesem Feld im Inventar wird nur noch Schulze, Otto und Schneider angeboten.

Tipp: Sonderfall

Wenn dieser Eintrag jedoch in dem gerade bearbeiteten Datensatz steht, dann ist die inaktive Ausprägung auch auswählbar.

In der Tabellendarstellung der Auswahlliste wird eine Spalte mit dem Feld INAKTIV angezeigt.



Beispiel:

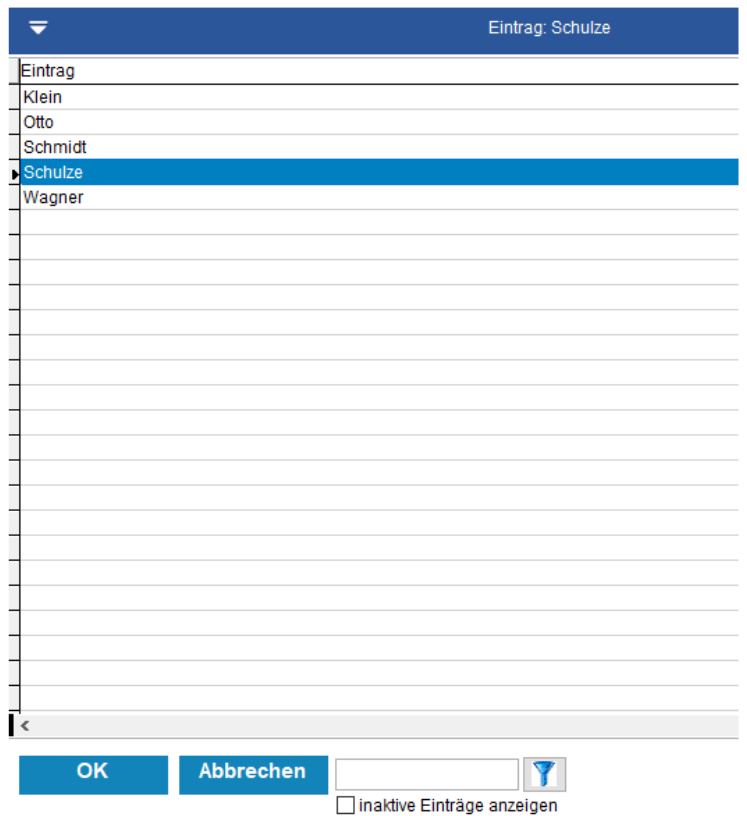
Bei der Auswahl im Inventar erscheint die Auswahlliste für den „Nutzer“.

Standardmäßig werden die inaktiven Werte nicht angezeigt.

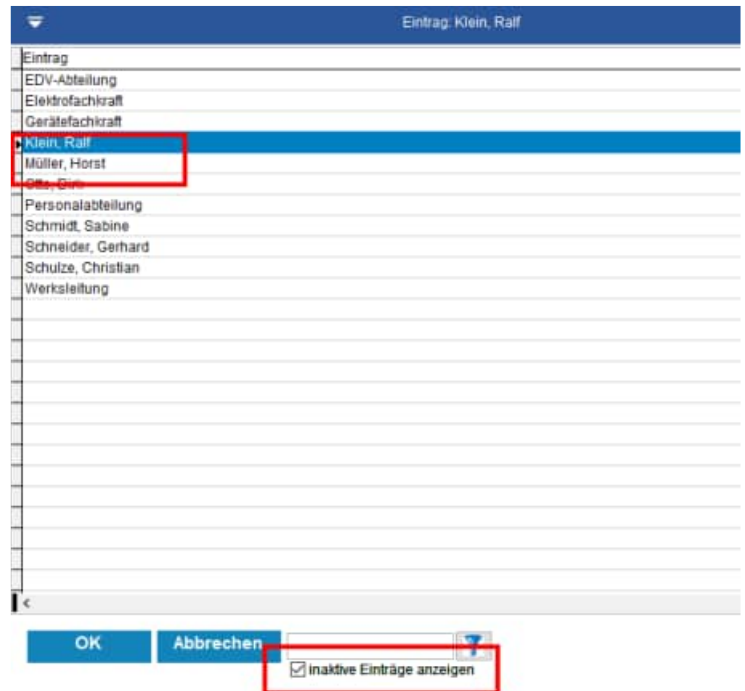
Besonderheit

Sowohl bei grünen, als auch bei roten Auswahllisten werden die inaktiven Werte nicht angezeigt.

Somit können Sie auch einzelne Ausprägungen deaktivieren, wenn Sie für ein Feld eine grüne Auswahllisten nutzen!

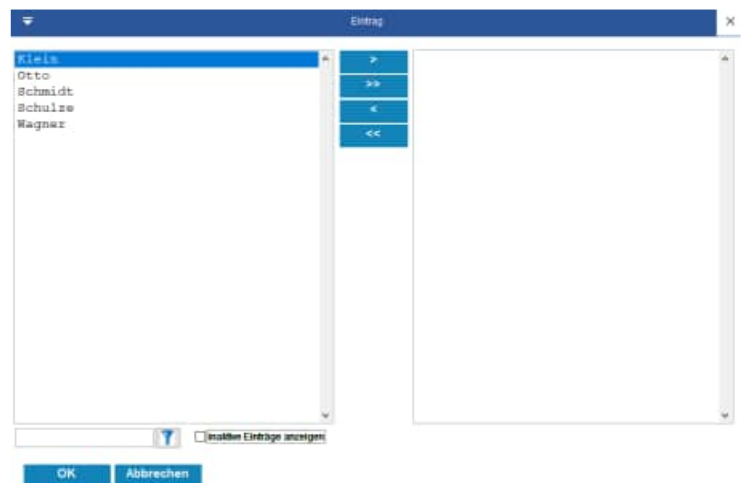


Unten können Sie bestimmen, ob Sie die inaktiven Werte sehen möchte.



Auch im multiplen Filter und in den Reports werden die inaktiven Werte der Auswahlliste standardmäßig nicht angezeigt.

Dies kann unten in der Maske optional eingestellt werden.



Tipp: Import / Export

Das neue Feld „inaktiv“ ist auch beim Import / Export berücksichtigt.

20.2 Darstellung für PDF-Dateien

In den Inventargütern, in der Raumbtabelle und den Kontakten können Dateianhänge definiert werden.

Die optionale Einstellung für die Vorschau der Anzeige ist jetzt automatisch ausgewählt.

Bei den PDF-Dateianhängen werden jetzt die Seiten einzeln zum Blättern angeboten.

Die PDF-Dateien werden in Bilder konvertiert und dann seitenweise angezeigt.

Eine Vorschau für das PDF-Dokument ist somit viel besser als zuvor im PDF-Reader.



Drag & Drop

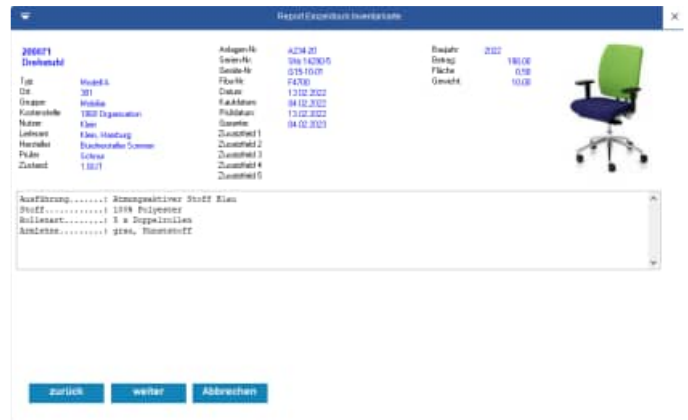
Die Fläche für Drag & Drop wurde in den rechten Teil der Maske verlegt.

Somit ist das Reinziehen von Dateianhängen über den Windows Explorer leichter, da nicht die komplette Maske beim Reinziehen überquert werden muss.

20.3 Einzeldruck von Inventargütern –PDF Dateien

Der Einzeldruck von Inventargütern wurde geändert. Die Maske wurde in 3 Schritten aufgebaut.

Im 1. Schritt wird das gewählte Inventar angezeigt.



Im 2. Schritt können über die Kontrollkästchen die PDF Dateien aus dem Inventar oder aus dem Raum/Ort selektiert werden.

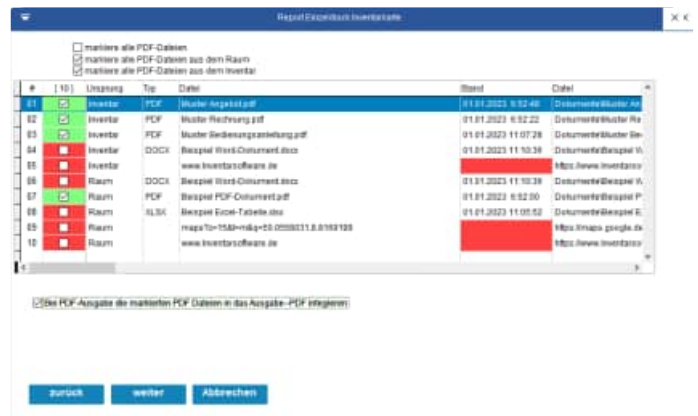
Besonders interessant ist die Option:

Bei PDF-Ausgabe die markierten PDF Dateien in das Ausgabe-PDF hinten anhängen

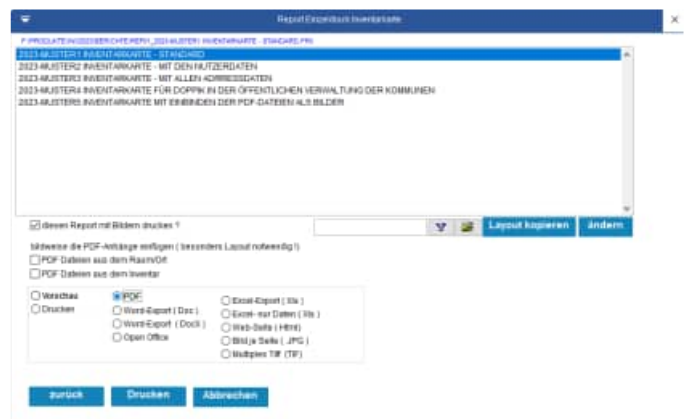
Bei PDF-Ausgabe die markierten PDF Dateien in das Ausgabe-PDF hinten anhängen.

Bei dieser Option wird ein sehr schönes Komplett-PDF generiert.

1. Teil ist das PDF mit dem Layout
2. Teil sind alle PDF-Datei aus den Anhängen.



Im 3. Schritt wird das Layout und die Ausgabeart bestimmt.



Das Ergebnis ist ein kombiniertes PDF Einzeldruck + PDFs

Sowohl das Layout aus dem Einzeldruck mit allen Daten aus dem Inventar und dem Raum/Ort, als auch die Bedienungsanleitung, Kaufvertrag, Angebot, etc werden dann als ein PDF an die APP übertragen.

So haben Sie alles mobil zusammen, um papierlos zu arbeiten.



Noch interessanter ist die Option: Bildweise die PDF-Dateianhänge einfügen.

bildweise die PDF-Anhänge einfügen (besonders Layout notwendig !)

PDF Dateien aus dem Raum/Ort

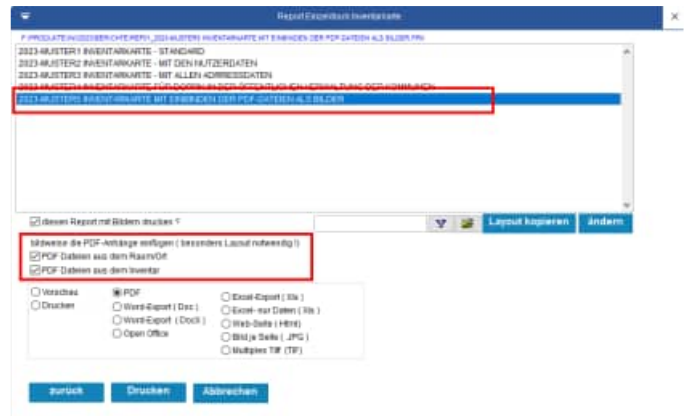
PDF Dateien aus dem Inventar

Ein besonderes Layout muss für die Darstellung ausgewählt werden.

Wir haben ein Musterlayout hierfür vorbereitet.

Wählen Sie die gewünschte Einstellung:

- PDF Dateien aus dem Raum/Ort
- PDF Dateien aus dem Inventar



Mit dieser Ausgabe haben Sie die komplette Dokumentation in einem PDF !



Bildweise PDF Datei einfügen

Die PDF Datei werden in Bilder konvertiert.
 Je Seite aus dem PDF wird ein Bild erzeugt. Die Bilder werden dann in das Layout integriert.

Ein besonderes Layout muss für die Darstellung ausgewählt werden.
 Wir haben ein Musterlayout hierfür vorbereitet.

20.4 Neue Analyse – Termine & Fristen

Es gibt eine neue Darstellung für die Termine und Fristen aller Inventargüter.

Diese Auswertung ist optimal, um zum Beispiel festzustellen, welche Inventargüter schon lange nicht mehr geprüft wurden.

Oder ermitteln Sie, für welche Inventargüter bald der Garantiezeitraum abläuft. Auch die beide Säulendiagramm für das Inventardatum und das Kaufdatum können hilfreiche Informationen liefern.

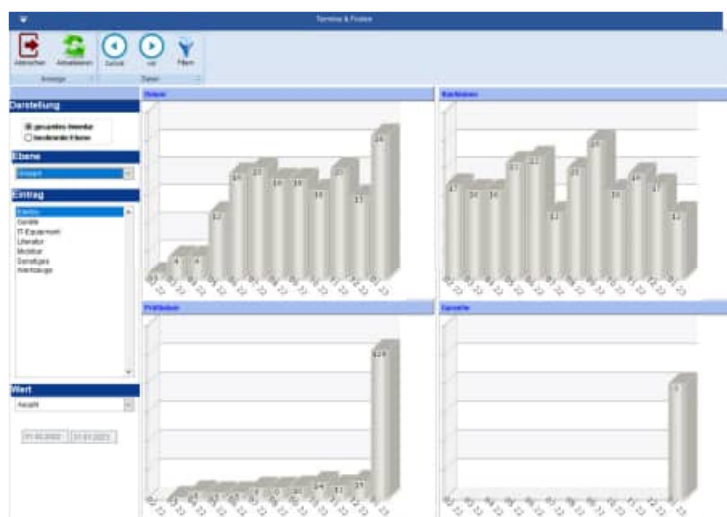
Wenn Sie auf eine Säule mit der Maus doppelt klicken, dann erhalten Sie eine Liste der Inventargüter, die in der jeweiligen Säule dargestellt werden. Nutzen Sie bitte die Filterfunktionen, um ihre gewünschten Inventargüter in den Diagrammen darzustellen.

4 Diagramme mit Säulen je Monat:

- Datum
- Kaufdatum
- Prüfdatum
- Garantiedatum

Es werden die letzten 2 Monate angezeigt.

Optional können Sie in der Menüleiste einen Monat vor oder einen Monat zurückblättern.



Wählen Sie bitte links in der Spalte Darstellung aus, ob Sie alle Inventargüter oder eine bestimmte Ebene sehen möchten.

Wenn Sie die 2. Option wählen, dann können Sie unten die Ebene auswählen.

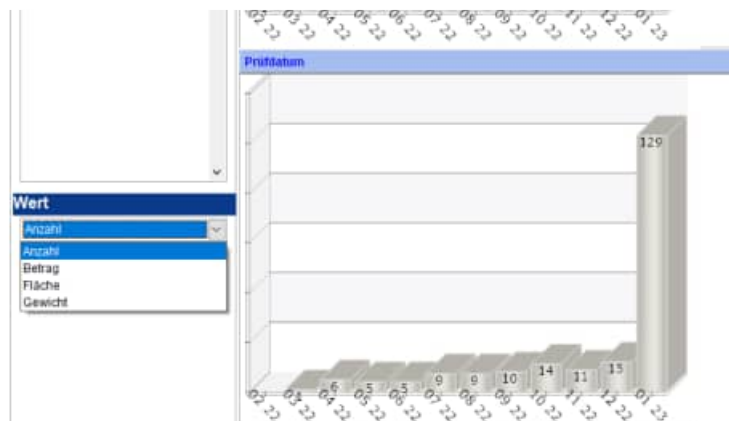
Je nach Ebene werden die genannten Ausprägungen in der Ebene dargestellt.

Bei der Gruppe könnte dies wie folgt aussehen:
Möbiliar, Elektro, Werkzeuge

Ganz unten können Sie aus den verschiedenen Werten auswählen, die Sie als Säule darstellen möchten

Zur Auswahl stehen folgende Werte:

- Anzahl der Inventargüter
- Betrag
- Fläche
- Gewicht



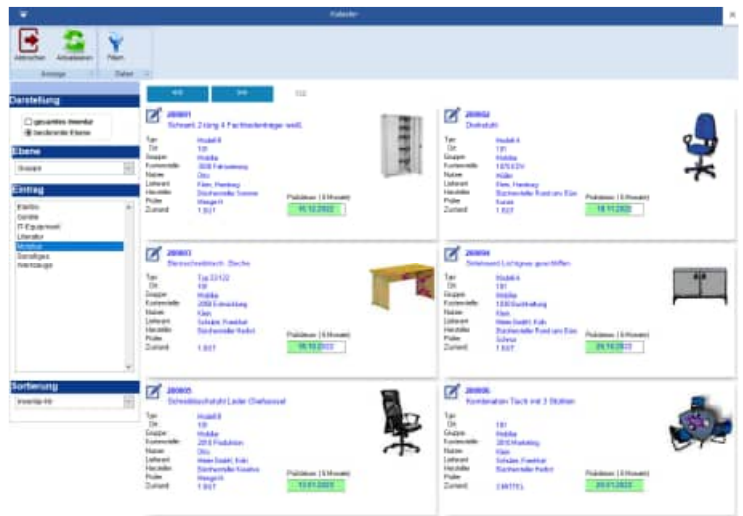
20.5 Neue Analyse – Kataster für das Inventar

Es gibt eine neue übersichtliche Darstellung als Kataster für das Inventar

Es werden mehrere Inventargüter in einem Kataster bestehend aus Zeilen und Spalte dargestellt.

Je nach Größe des Bildschirms werden mehrere Daten angezeigt.

Alle wichtigen Informationen werden je Inventar dargestellt.



Wählen Sie bitte links in der Spalte Darstellung aus, ob Sie alle Inventargüter oder eine bestimmte Ebene sehen möchten.

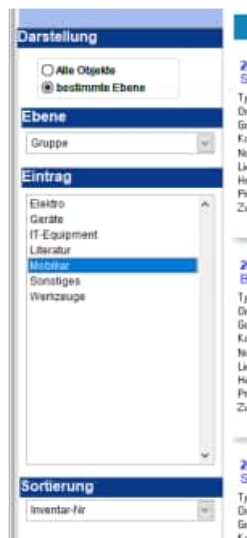
Wenn Sie die 2. Option wählen, dann können Sie unten die Ebene auswählen.

Je nach Ebene werden die genannten Ausprägungen in der Ebene dargestellt.

Bei der Gruppe könnte dies wie folgt aussehen:
Möbiliar, Elektro, Werkzeuge

Bei der Kostenstelle könnte dies wie folgt aussehen:
1000 Verwaltung, 2000 Lager, 3000 Produktion





Ganz unten kann die Sortierung bestimmt werden.



Bedeutung einer Zelle im Inventar-Kataster

Je Zelle im Kataster wird ein Inventar dargestellt.

Neben den wichtigsten Feldern wird das Bild auch die Ampelfunktion gezeigt.




	200001 Schrank 2-türig 4 Fachbodenträger weiß	
Typ:	Modell B	
Ort:	101	
Gruppe:	Möbiliar	
Kostenstelle:	3030 Fakturierung	
Nutzer:	Otto	
Lieferant:	Klein, Hamburg	
Hersteller:	Bürohersteller Sommer	Prüfdatum: (6 Monate)
Prüfer:	Menge H.	16.12.2022
Zustand:	1.GUT	
<hr/>		
	200003 Büroschreibtisch Buche	
Typ:	Typ 23-122	
Ort:	101	
Gruppe:	Möbiliar	
Kostenstelle:	2050 Entwicklung	
Nutzer:	Klein	
Lieferant:	Schulze, Frankfurt	
Hersteller:	Bürohersteller Herbst	Prüfdatum: (6 Monate)
Prüfer:		18.10.2022
Zustand:	1.GUT	

20.6 Ampelfunktion im Inventar-Kataster

Je Inventar wird ein Prüfdatum angezeigt. Hierzu wird eine Ampel-Darstellung genutzt.

Die Länge für den Balken der Ampel steht für einen Zeitraum von 6 Monaten.

Es gibt 3 Farben; grün, gelb und rot
Die Balken werden jeweils unterschiedlich lang dargestellt, je nachdem wie lange dieses Inventar nicht mehr geprüft wurde.

	200002 Drehstuhl	
Typ:	Modell A	
Ort:	101	
Gruppe:	Möbiliar	
Kostenstelle:	1070 EDV	
Nutzer:	Müller	
Lieferant:	Klein, Hamburg	
Hersteller:	Bürohersteller Rund ums Büro	Prüfdatum: (6 Monate)
Prüfer:	Kunze	
Zustand:	1.GUT	 18.11.2022

Bedeutung der Farben:

Fällig 14 Tage

22.07.2023

grün : Das Inventar wurde innerhalb der letzten 6 Monaten geprüft, dass der Eintrag (Raum-Nummer, Nutzer) noch korrekt ist.
Bei einem langen grünen Balken ist die Prüfung gerade erst gewesen.
Bei einer kurzen grünen Balken, war die letzte Prüfung vor knapp 5-6 Monaten.

gelb: Das Inventar wurde das letzte Mal im Zeitraum vor 6 Monaten bis vor 12 Monaten geprüft.
Bei einem langen gelben Balken war es schon fast 12 Monate her.

rot: Das Inventar wurde vor 12 Monaten geprüft.
Bei einem langen roten Balken war es schon fast 18 Monate her.

Bearbeiten im Inventar-Kataster

Links oben ist ein kleines Symbol.

Mit diesem Symbol können Sie das Inventar direkt bearbeiten.

	200002 Drehstuhl	
Typ:	Modell A	
Ort:	101	
Gruppe:	Möbiliar	
Kostenstelle:	1070 EDV	
Nutzer:	Müller	
Lieferant:	Klein, Hamburg	
Hersteller:	Bürohersteller Rund ums Büro	
Prüfer:	Kunze	Prüfdatum: (6 Monate)
Zustand:	1.GUT	18.11.2022

20.7 Neue Darstellung im Dashboard

Die Darstellung im Dashboard wurde grundlegend geändert.



Alle Einstellungsmöglichkeiten finden Sie auf der linken Seite in der Liste der Parameter.

The settings dialog box is titled 'Einstellungen' and is organized into several sections:

- Zeitraum:** Radio buttons for 'Datum', 'Kaufdatum', 'Prüfdatum', 'Garantie' (selected), and 'Änderung'. Date pickers for '01.01.2023' and '31.12.2023' with 'So' (Sunday) as the end day. A checkbox for 'alle Daten'.
- Zeilenebene:** A dropdown menu for 'Kategorie'.
- Wert:** A dropdown menu for 'Anzahl'. A numeric input for 'Anzeige Top' set to '10'. A checked checkbox for 'andere Werte als Sonstiges zusammenfassen'.
- Diagramm:** Radio buttons for 'Säulen' (selected), 'Baiknen', 'Basic Farben', 'zufällige Farben', 'Gradient', 'Palette', and 'Standard'. A numeric input for 'Standard' set to '21'.

20.8 Zugriffseinschränkung auf bestimmte Inventargüter

In der Benutzermaske gibt es neue Felder für die Zugriffsberechtigung. Mit diesen neuen Feldern kann einem Benutzer ein Recht auf einen bestimmten Datenbestand ermöglicht werden.

Bisher konnte nur ein Eintrag je Feld definiert werden. Jetzt besteht eine multiple Auswahl für die Einschränkungen je Feld.

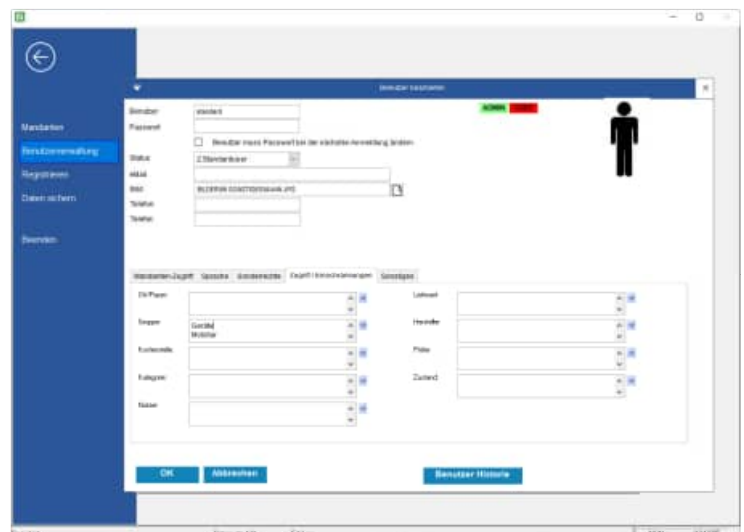
Jetzt ist dies durch den Administrator vordefiniert, und der Filter bezieht sich nur auf die zugriffsberechtigten Daten.

Wenn keine Einträge in diesen Feldern vorhanden sind, dann hat der Benutzer keine Einschränkungen im Datenbestand.

In der Benutzerverwaltung kann je Benutzer eine Einschränkung für bestimmte Inventargüter definiert werden.

Für folgende Felder aus dem Inventar können Einschränkungen für den Benutzer definiert werden

- Raum-Nummer
- Gruppe
- Kostenstelle
- Kategorie
- Lieferant
- Hersteller
- Prüfer
- Nutzer
- Zustand



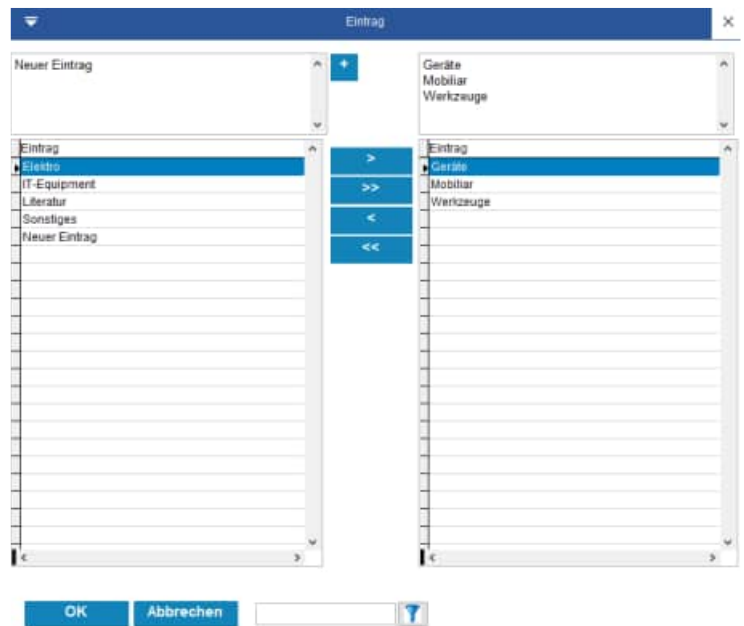
Sie können zeilenweise die einzelnen Einschränkungen in das Memofeld eintragen.

Oder wählen Sie den kleinen Pfeil rechts: Mit dem kleinen Pfeil kommen Sie zu einer Maske, in der Sie die einzelnen Ausprägungen definieren können.

In der Liste links stehen die bestehenden Einträge in diesem Feld.

Mit dem „+“ Symbol können Sie einen neuen Eintrag definieren, der bisher nicht in Ihren Daten genutzt wurde.

Unten in der Maske befindet sich noch eine Filterfunktion.



Beispiel 1

Benutzer-> Gruppe = "Möbiliar"

Benutzer-> Gruppe = "Elektro"

Der Benutzer sieht nur die Daten, bei denen die Gruppe mit "Möbiliar" oder „Elektro“ beginnt

Beispiel 2

Benutzer-> Gruppe = "Möbiliar "

Kostenstelle = "100"

Der Benutzer sieht nur die Daten, bei denen die Gruppe mit "Möbiliar" und die Kostenstelle mit "100" beginnt (also auch "100xxxx", "100yyy", "100zzz").

Die Felder für den Zugriff / Einschränkungen können nur vom Administrator bearbeitet werden. Diese Einstellungen sind mandantenübergreifend.

Die Auswahl ist bewusst nicht abhängig von einer Auswahlliste. Sie können etwas eintragen oder hilfsweise aus der Liste der existierenden Einträge auswählen (also keine rot/grüne Technik).

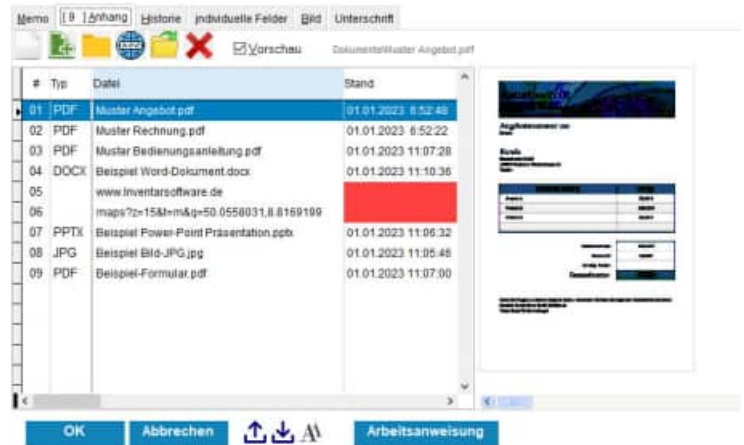
Diese neue Funktion ist in allen Bereichen der Inventarsoftware (Auswertungen, Reports, Grafiken, Dashboard usw.) berücksichtigt worden.

20.9 Löschen von Dateianhängen

Beim Löschen der Dateianhänge wird die Anzahl in der oberen Registerkarte aktualisiert.

Die Anzeige wurde bei diesen Daten geändert:

- Raum
- Inventar
- Kontakte



20.10 APP-Interface Export mit PDF Dateien aus dem Einzeldruck

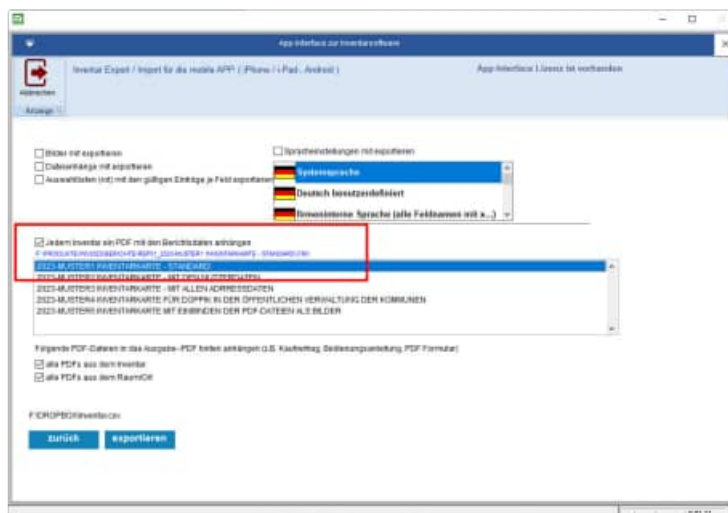
Beim Export der Daten für die mobile APP kann zusätzlich ein PDF je Inventar transferiert werden.

Das PDF wird aus dem Layout aus dem Einzeldruck generiert. Das Layout kann selbst erstellt werden.

Somit kann ein PDF automatisiert erzeugt werden, indem alle Felder aus dem Inventar und dem Raum/Ort aufgeführt werden.

Es ist sogar möglich, das Prüfprotokoll mit den Prüfschritten in das Layout zu integrieren.

Wählen Sie bitte das Layout aus den Dateien die mit „Rep01.....“ beginnen



Es wird ein PDF an die APP übertragen.

Das Layout des PDF können Sie selber bestimmen.

Im Exportordner z.B. f:\dropox wird dann je Inventar ein PDF erstellt.

- anapp__41C0QAVH3-inventar-200002.pdf
- anapp__41C0QAVH4-inventar-200003.pdf



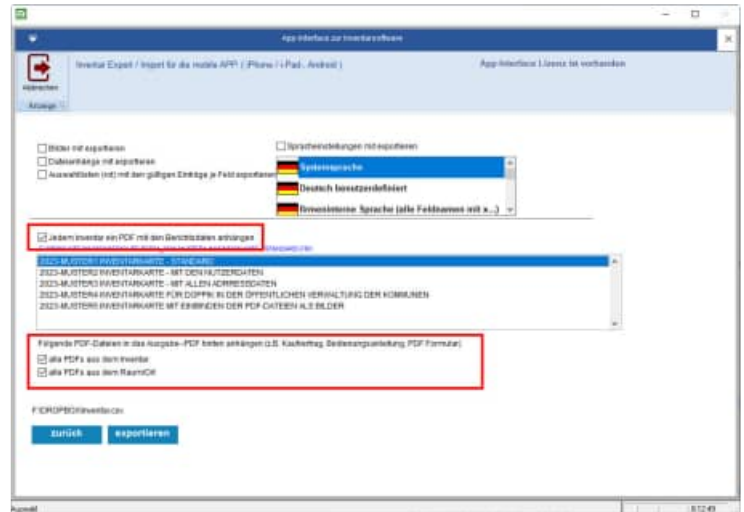
20.11 APP-Interface – PDF Dateien integrieren

In das PDF, das Sie beim Export in die APP übertragen, können Sie auch ein ausfüllbares Formular oder die Rechnung oder die Bedienungsanleitung vom Inventar anhängen.

Mit dieser Funktion können Sie papierlos alle Informationen an die APP senden. Ebenso kann das PDF Formular übertragen werden.

Sie können folgende Optionen aktivieren, um ein PDF an das Ausgabe-PDF zu integrieren:

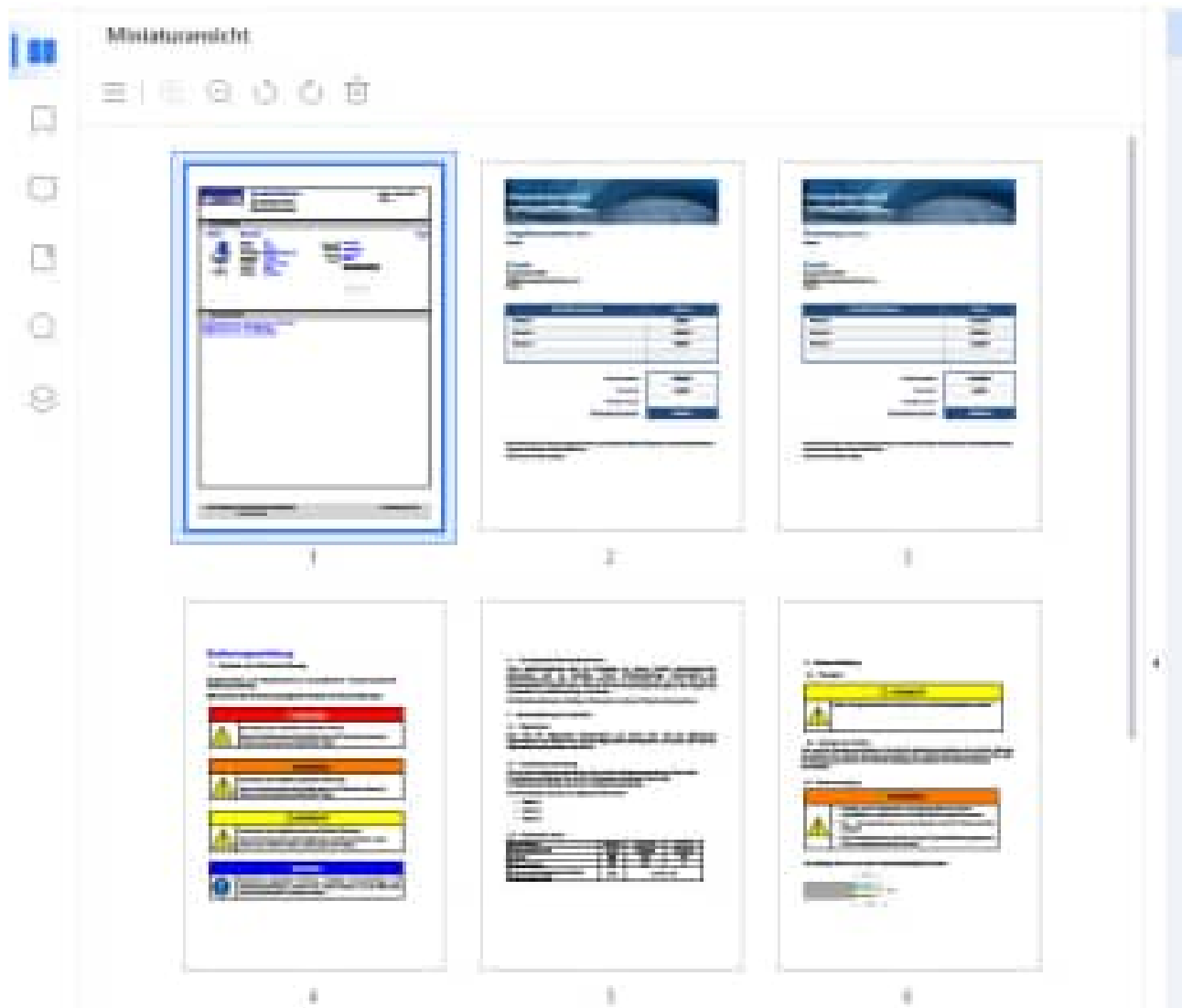
- alle PDFs aus dem Inventar
- alle PDFs aus dem Raum/Ort



Das Ergebnis ist ein kombiniertes PDF Einzeldruck + PDFs

Sowohl das Layout aus dem Einzeldruck mit allen Daten aus dem Inventar und dem Raum/Ort, als auch die Bedienungsanleitung, Kaufvertrag, Angebot, etc werden dann als ein PDF an die APP übertragen.

So haben Sie alles mobil zusammen, um papierlos zu arbeiten.



20.12 Mobile APP => Adminbereich mit Adminmodus

Der Adminbereich ist neu: Mit dem Adminbereich können Sie die aktiven Einstellungen schützen, so dass der Anwender die Grundeinstellungen nicht verändern kann.

Grund:

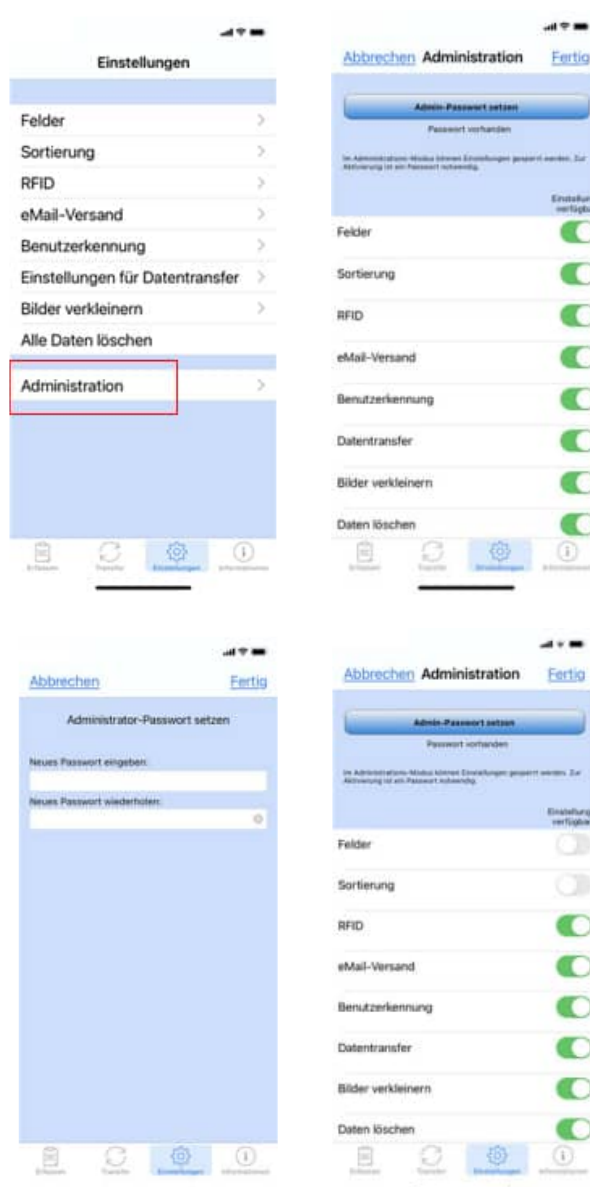
Stellen Sie sich vor, dass der Service- bzw. Instandhaltungsmitarbeiter die APP mit seinem Tablet oder Smartphone bedienen soll. Bei der Nutzung soll er aber nicht die Einstellungen eigenhändig verändern dürfen. Aus diesem Grund gibt es jetzt einen Adminbereich, in dem die Einstellungen geschützt werden.

Aktivieren Sie den Menüpunkt:

- Einstellungen
- Administration

Oben gibt es einen Button mit dem Sie das Passwort bestimmen können.

Im unteren Teil können Sie für jeden Programmpunkt der Einstellungen wählen, ob der Benutzer den entsprechenden Punkt ändern darf, oder nicht.



Geben Sie bitte ein Passwort ein und wiederholen Sie das Passwort im zweiten Eingabefeld.

Deaktivieren Sie ggf. einige Einstellungen, die nicht verfügbar sein sollen.

Sobald der Anwender einen Menüpunkt aus den Einstellungen aufruft, wird geprüft, ob er diesen Programmpunkt bearbeiten darf.

Wenn der Programmpunkt auf „nicht verfügbar“ steht, wird das Passwort abgefragt.

20.13 Report als PDF Groß- und Kleinbuchstaben

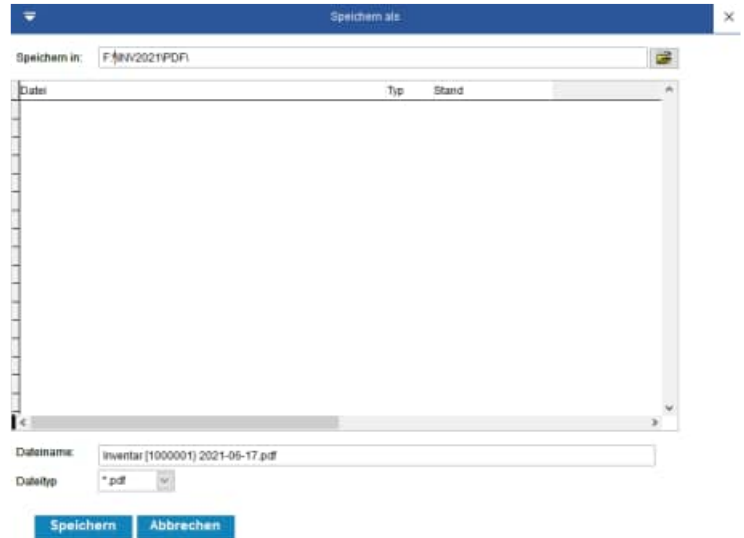
Bisher konnten die Reports nur unter einem Dateinamen mit Großbuchstaben gespeichert werden. Dies lässt die Entwicklungsumgebung nur so zu.

Wir haben eine neue eigene Maske zum Speichern von PDF Dateien bei der Druckausgabe erstellt.

Um diese Funktion zu nutzen, ist ein Eintrag in der INV.ini notwendig.

Die Einstellung erfolgt unter der Rubrik Daten

```
[DATEN]  
DateiSpeichernGrossKlein=1
```



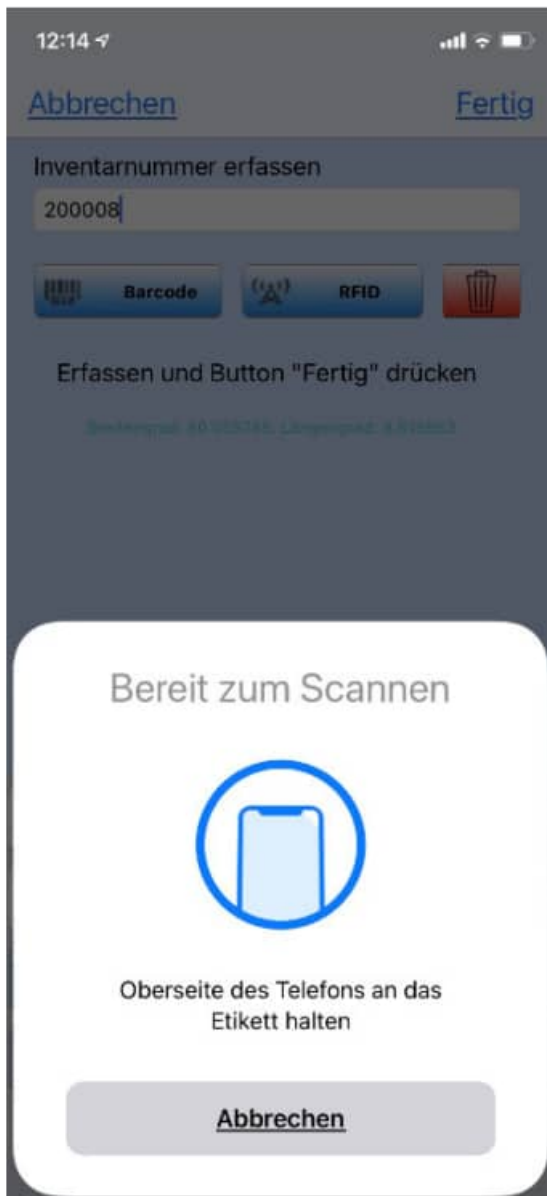
Standard-Windowsfunktionen zum Speichern sind nicht Windows versionskompatibel. Wenn wir auf Windowsfunktion zum Speichern der PDF-Dateien zugreifen, ist das leider nicht für alle Windows Versionen kompatibel.

Dafür muss `C:\Windows\SysWOW64\comdlg32.ocx` vorhanden sein. Dies ist leider nicht immer der Fall.

20.14 RFIDTags lesen in der mobilen APP

In der mobilen APP können Sie neben dem Barcode jetzt auch RFID Tags einlesen.

So kann z.B. das Apple iPhone dank der integrierten NFC-Funktion diverse NFC-Tags auslesen. Ab iOS 14 ist die NFC-Lesefunktion fester Bestandteil des Betriebssystems.



20.15 Mobile APP - Neue Android-Speichervorgaben

Achtung - wichtige Infos bzgl. der neuen Android-Speichervorgaben:

Ab sofort haben alle neu veröffentlichten Apps die Vorgabe, einen Sandboxing-Speicherzugriff zu implementieren.

Dieser ist vergleichbar mit dem Speichermanagement von Apple.

Jede App hat ihren eigenen, geschützten Speicherbereich, in dem sie tun kann, was sie möchte. Nach außen hin darf ich nur noch in die allgemeinen Ordner schreiben.

Diese sind „Download, Documents und Pictures“.

Wegen diesen Speicheränderungen mussten wir auch das komplette Dateimanagement umbauen, also wenn Sie z.B. ein PDF, XLSX, DOCX öffnen und bearbeiten wollen, sowie die Datei-Importe und Exporte.

Dadurch ergeben sich zur alten Version ein paar Änderungen:

- CSV-Dateiexporte müssen zwingend in den Download-Ordner bzw. einen Unterordner im „Download“ abgelegt werden. Die Infos, bevor der Verzeichnisdiallog erscheint, haben wir angepasst.
- Die Programme, mit welchen Excel- und Worddateien auf dem Gerät editiert werden können, müssen geändert werden. Leider unterstützen die Microsoft-Apps nicht das Editieren in der Sandbox, sondern möchten die geänderte Datei immer selbständig abspeichern. Dann können wir die Datei aber nicht mehr in Ihre App zurückholen.

Abhilfe schaffen hier die kostenfreien Editoren von Google: „Google Tabellen“ für Excel-Dateien und „Google Docs“ für Word-Dateien.

Es gibt auch eine kostenfreie All-in-One-Lösung, mit welcher Sie sowohl Word-, als auch Exceldateien editieren können. Diese nennt sich „Collabora Office“.

Für PDF-Dateien können Sie weiterhin die „I love PDF“-App verwenden. Diese funktioniert wie gewohnt.

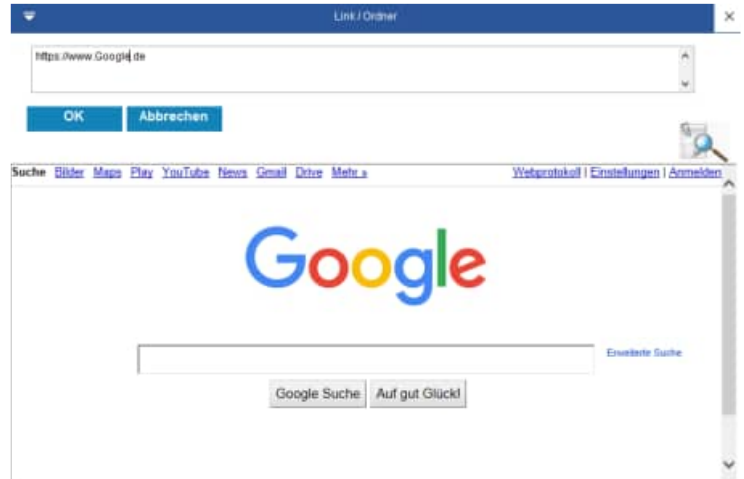
Bei der Übertragung via E-Mail, Dropbox, FTP und WLAN-Freigabe hat sich für den Anwender nichts spürbar geändert. Hier sind die ganzen Änderungen im Hintergrund geschehen.

20.16 Sonstige Änderungen

Dateianhänge mit Maske für Ordner und Dokumente

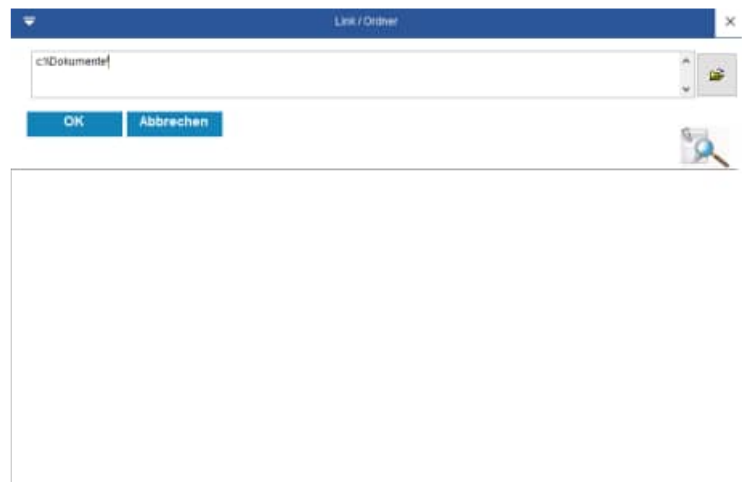
Um einen Link zu integrieren stehen bei der Eingabe jetzt viel mehr Zeichen zur Verfügung.

Mit dem Suchen – Button kann die gewählte Internetseite angezeigt werden.



Auch bei der Ordner eingabe sind mehr Zeichen möglich.

Mit dem Öffnen - Button kann ein Ordner im Windows-Explorer ausgewählt werden.



20.17 Neue Felder

Tabelle Mandant

V2023	C	5	Version
-------	---	---	---------

Tabelle User

uRaum_Nr	M	10	Einschränkungen bezogen auf die Raum-NR im Inventar Dieses Feld ist jetzt ein Memo Feld. Vorher war dieses Feld 20 Zeichen lang
uGruppe	M	10	Einschränkungen auf bestimmte Gruppen Dieses Feld ist jetzt ein Memo Feld. Vorher war dieses Feld 20 Zeichen lang
uKst	M	10	Einschränkungen auf bestimmte Kostenstellen Dieses Feld ist jetzt ein Memo Feld. Vorher war dieses Feld 20 Zeichen lang
uKategorie	M	10	Einschränkungen auf bestimmte Kategorien Dieses Feld ist jetzt ein Memo Feld. Vorher war dieses Feld 20 Zeichen lang
uNutzer	M	10	Einschränkungen auf bestimmte Nutzer Dieses Feld ist jetzt ein Memo Feld. Vorher war dieses Feld 40 Zeichen lang
uLieferant	M	10	Einschränkungen auf bestimmte Lieferanten Dieses Feld ist jetzt ein Memo Feld. Vorher war dieses Feld 40 Zeichen lang
uHersteller	M	10	Einschränkungen auf bestimmte Hersteller Dieses Feld ist jetzt ein Memo Feld. Vorher war dieses Feld 40 Zeichen lang
uPruefer	M	10	Einschränkungen auf bestimmte Prüfer Dieses Feld ist jetzt ein Memo Feld. Vorher war dieses Feld 40 Zeichen lang
uZustand	M	10	Einschränkungen auf bestimmte Zustände Dieses Feld ist jetzt ein Memo Feld. Vorher war dieses Feld 20 Zeichen lang