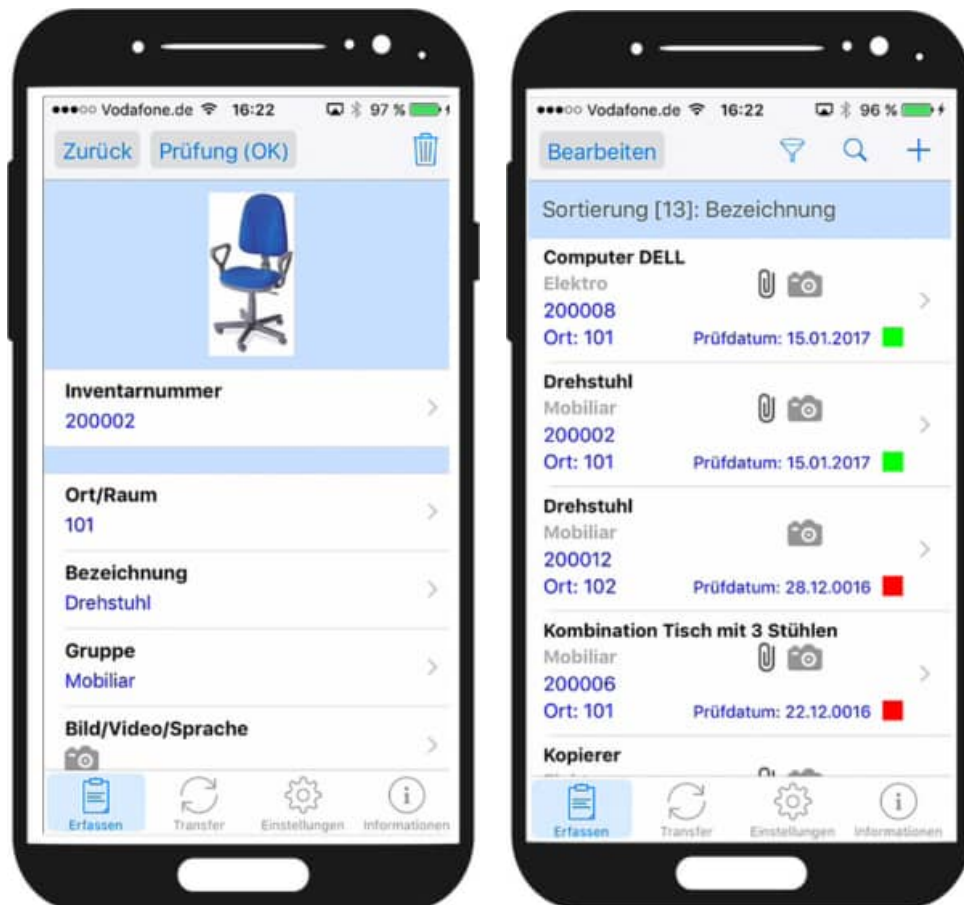


App Interface

mobile Datenerfassung zur Inventarsoftware



- APP-Interface für Apple IOS + Android Smartphones
- APP zur Verwaltung von Mobiliar und EDV-Geräten
- Verwaltung von Inventar mit Barcode-Etiketten

Hoppe Unternehmensberatung
Beratung für Informationsmanagement

Seligenstädter Grund 8

DE 63150 Heusenstamm

Telefon: +49 (0) 61 04 / 6 53 27

Telefax: +49 (0) 61 04 / 6 77 05

E-Mail: info@Hoppe-Net.de

Internet:: www.Hoppe-Net.de

<https://www.Inventarsoftware.de>



Inhaltsverzeichnis

1	Download der APP	6
1.1	Apple App-Store Download der APP	6
1.2	Android: Google Play Download der APP	7
1.3	Android: Amazon appstore für Android	8
1.4	App Screenshots Apple / Android	8
2	Bedienung der mobile APP	9
2.1	Hauptmenu	10
2.2	Erfassen: Liste der Inventargüter	11
2.3	Einstellungen: Sortierung	12
2.4	Das einzelne Inventar bearbeiten	13
2.5	Einstellungen: Felder für jeden Datensatz bestimmen	14
2.6	Eingabe der Inventar-Nummer	15
2.7	Welche Technik wird für bei welchem Feld genutzt?	16
2.8	Transfer	17
2.9	Einstellungen: Felder	22
2.10	Einstellungen: Sortierung	23
3	weitere APP-Bedienung	24
3.1	Erfassen: Inventar-Check	24
3.2	Inventar als geprüft kennzeichnen: Prüfdatum setzen	26
3.3	Geodaten je Inventar erfassen	27
3.4	verschiedene Techniken, um ein Feld zu bearbeiten	28
3.5	Informationen:	30
4	App-Interface- Beschreibung	31
4.1	Datenexport über das APP-Interface	32
4.2	APP-Interface Export mit PDF Dateien aus dem Einzeldruck	33
4.3	APP-Interface – PDF Dateien integrieren	34
4.4	Datenimport über das im APP-Interface	35
4.5	Struktur der Inventar.csv	38
5	Zusatzinformationen	39
5.1	Datensatzbeschreibung Inventar	39
5.2	Struktur der Inventar.csv	40
5.3	QR Code Generator and DataMatrix Barcode Generator	41
5.4	Notfall für Apple Geräte: Transfer über iTunes	42
5.5	Installation der APK Datei für Android	43
5.6	Transfer der CSV Datei bei Android	44
5.7	WLAN Transfer mögliche Ursachen für Verbindungsfehler	45
5.8	WLAN Ordner einrichten und freigeben	47
5.9	WLAN Transfer bei Android - SMB 1.0 ausschalten für Dateifreigabe	51
5.10	Import aus Download-Ordner bei Android	53

6	Anleitung: Dokumente unter APPLE IOS bearbeiten	57
6.1	Bearbeiten von PDF Dateien:	58
6.2	Bearbeiten von DOCX-Dateien:	61
6.3	Bearbeiten von XLSX-Dateien:	64
7	Anleitung: Dokumente unter Android bearbeiten	66
7.1	Bearbeiten von PDF Dateien:	67
7.2	Bearbeiten von DOCX- und XLSX-Dateien:	69
8	Dropbox einrichten	71
8.1	Benutzerkonto bei Dropbox anlegen	71

Beschreibung der App



Die Inventar APP inventarisiert optimal das Inventar mit Barcode Etiketten

Die mobile Datenerfassung der Inventargüter mit der Inventar APP

Dies ist eine praxisgerechte Anwendung zur Inventarverwaltung

Schnelle und komfortable Inventarerfassung

Verwaltet werden:
Inventargüter wie Büroeinrichtungen, Möbel, Stühle, Tische, Computer...

Jedem Inventar wird eine Inventarnummer, eine Beschreibung, ein Standort, eine Gruppe und ein Datum zugeordnet.

Erfassen Sie einfach und bequem ein Bild, ein Film oder eine Sprachaufnahme zu einem Inventargut.

Optional können sogar die GeoDaten (Längengrad und Breitengrad) je Datensatz gespeichert werden.

Erleichterung bietet vor allem die selbst definierbare Auswahlliste für die Inventargruppe.

Komfortable ist die Sortierung, der Filter und die Suche nach Inventargegenständen

Das tolle an der App ist, dass Sie alle erfassten Daten via E-Mail in einer CSV Datei senden können. Alternativ können die Daten im CSV Datei synchronisiert werden.

Leicht und bequem werden die Mediadateien (Bild, Film oder Sprache) gespeichert, denn die Dateinamen haben einen sprechenden Dateinamen wie die Inventarnummer. Das ist wirklich nützlich, wenn Sie die Bilder gleich mit einem erkennbaren Dateinamen in einem Ordern speichern.

Alle Masken zeigen die typischen Android Elemente wie Barcode-Reader (Code 93 / QR-Code) , Schieberegler zum Löschen von Daten, oder die Android Kalenderauswahl für ein Datumsfeld.

Die Inventar APP schafft Transparenz für Ihre Inventargegenstände.
Das Design ist auf Android Standard Funktionen ausgerichtet. Darauf wurde viel Wert bei der Entwicklung gelegt. Der hohe Standard zeichnet diese Android APP besonders aus.

1 Download der APP

Diese app ist sowohl für Apple (IOS) und Android Geräte verfügbar.

1.1 Apple App-Store Download der APP



<https://itunes.apple.com/de/app/inventar-komfortable-inventarisierung/id586990251?mt=8>

Inventarisierung mit Barcode 4+

Ulrich Hoppe >

Details Bewertungen und Rezensionen Zugehörig

iPhone Screenshots

Computer DELL
Elektronik
200008
Ort: 101
Prüfdatum: 24.12.2016

Drehstuhl
Möbiliar
200012
Ort: 102
Prüfdatum: 28.12.2016

Drehstuhl
Möbiliar
200002
Ort: 101
Prüfdatum: 18.12.2016

Kombination Tisch mit 3 Stühlen
Möbiliar
200006
Ort: 101
Prüfdatum: 22.12.2016

Kapierer
Elektronik
200007
Ort: 101
Prüfdatum: 23.12.2016

Monitor DELL LED-Monitor 89 cm (27Zoll)
Möbiliar
200009
Ort: 101
Prüfdatum: 25.12.2016

Inventarnummer
200012

Ort/Raum
102

Bezeichnung
Drehstuhl

Gruppe
Möbiliar

Bild/Video/Sprache

Datum
01.01.2017

Dokumente
Keine Dokumente vorhanden

Inventarnummer erfassen:
200002

Barcode scannen

Erfassen und Button "Fertig" drücken

4,49 € Kaufen

Altersfreigabe: 4+

LINKS

Datenschutzrichtlinie
Website des Entwicklers

© 2013-2018 Hoppe
Unternehmensberatung

Beschreibung

Mobile Datenerfassung mit der Inventar App

Die Inventar APP inventarisiert optimal das Inventar mit Barcode Etiketten. Dies ist eine praxisgerechte Anwendung zur Inventarverwaltung.

[mehr](#)

Neue Funktionen von Version 1.9.5 Veröffentlicht am 23.02.2018

- Optimierung des Barcodescanners

[alle Versionen anzeigen](#)

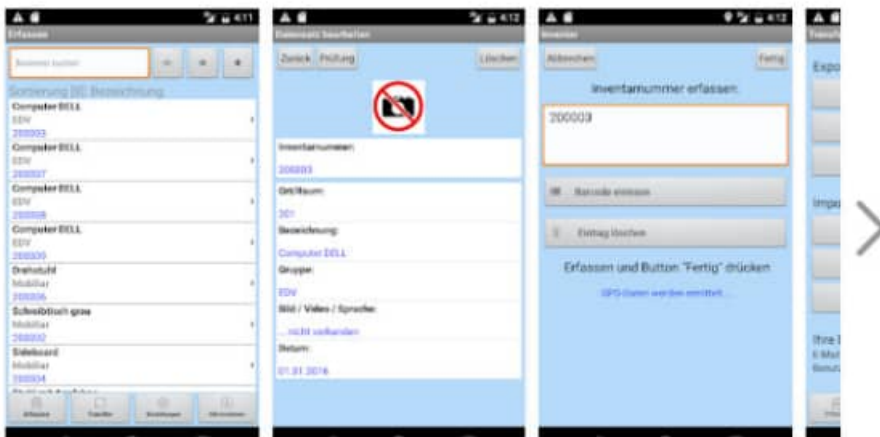
Informationen

Entwickler: Ulrich Hoppe
 Kategorie: Wirtschaft
 Aktualisiert: 23.02.2018
 Version: 1.9.5
 Größe: 14,8 MB
 Freigabe: Kennzeichnung: 4+
 Familienfreigabe: Ja
 Kompatibilität: Erfordert iOS 8.0 oder neuer. Kompatibel mit iPhone, iPad und iPod touch.
 Sprachen: Deutsch, Englisch, Französisch, Griechisch, Italienisch, Japanisch, Niederländisch, Portugiesisch, Russisch, Schwedisch, Spanisch, Thai, Türkisch

1.2 Android: Google Play Download der APP



<https://play.google.com/store/apps/details?id=de.hoppe.inventar>



Mobile Datenerfassung mit der Inventar App

Die Inventar APP inventarisiert optimal das Inventar mit Barcode Etiketten
Dies ist eine praxisgerechte Anwendung zur Inventarverwaltung

Schnelle und komfortable Inventarerfassung

Verwaltet werden: Inventargüter wie Büroeinrichtungen, Möbel, Stühle, Tische, Computer...
Jedem Inventar wird eine Inventarnummer, eine Beschreibung, ein Standort, eine Gruppe und ein Datum zugeordnet.

Erfassen Sie einfach und bequem ein Bild, ein Film oder eine Sprachaufnahme zu einem Inventargut.

1.3 Android: Amazon appstore für Android



<http://www.amazon.de/HOPPE-Unternehmensberatung-INVENTAR-Barcode-Etiketten/dp/B00GY4LBFO/>



INVENTAR für Barcode Etiketten

von HOPPE Unternehmensberatung

Bewertung: Aufsicht empfohlen

Schreiben Sie die erste Bewertung

Preis: **EUR 3,59** Preis inkl. MwSt. falls zutreffend.

Sparen Sie bis zu 24 % mit dieser App und den In-App-Artikeln, wenn Sie **Amazon Coins** kaufen.

[Weitere Informationen](#)

Verkauft von: Amazon Media EU Sarl

Sofort verfügbar

Unterstützte Sprachen: Deutsch

Diese App braucht die Erlaubnis, den Zugang:

- Auf feinen Standort (z. B. GPS) zugreifen
- Netzwerk-Sockets öffnen

[Alle Applikationsrechte](#)

[Entwickler kontaktieren](#)



Laden Sie sich den neuen Amazon Appstore für Android herunter



Sparen Sie Geld beim Kauf von Apps, Games und In-App-Artikeln mit Amazon Coins.

[Mehr dazu](#)

[Weitere Hinweise und Aktionen](#)

Mit Ihrer Bestellung erklären Sie Ihr Einverständnis mit unseren [Nutzungsbedingungen](#)

Neueste Aktualisierungen

Was ist neu in Version 1.8.5

- Datenaustausch über FTP-Server möglich
- Datenaustausch über WLAN-Netzlaufwerk möglich
- Möglichkeit des Dokumentenaustauschs für jeden Datensatz
- Verbesserter Export / Import
- E-Mail-Export wahlweise mit oder ohne Mediadaten
- Diverse neue Programmfunktionen

1.4 App Screenshots Apple / Android

Da es die App sowohl für IOS (Apple iPhone, iPad) als auch für Android gibt, haben wir die Screenshots jeweils von beiden Apps aufgeführt. Ein Vergleich von den Apple-Screenshot und Android Screenshot ist somit gut möglich.

2 Bedienung der mobile APP

So starten Sie die APP



2.1 Hauptmenu

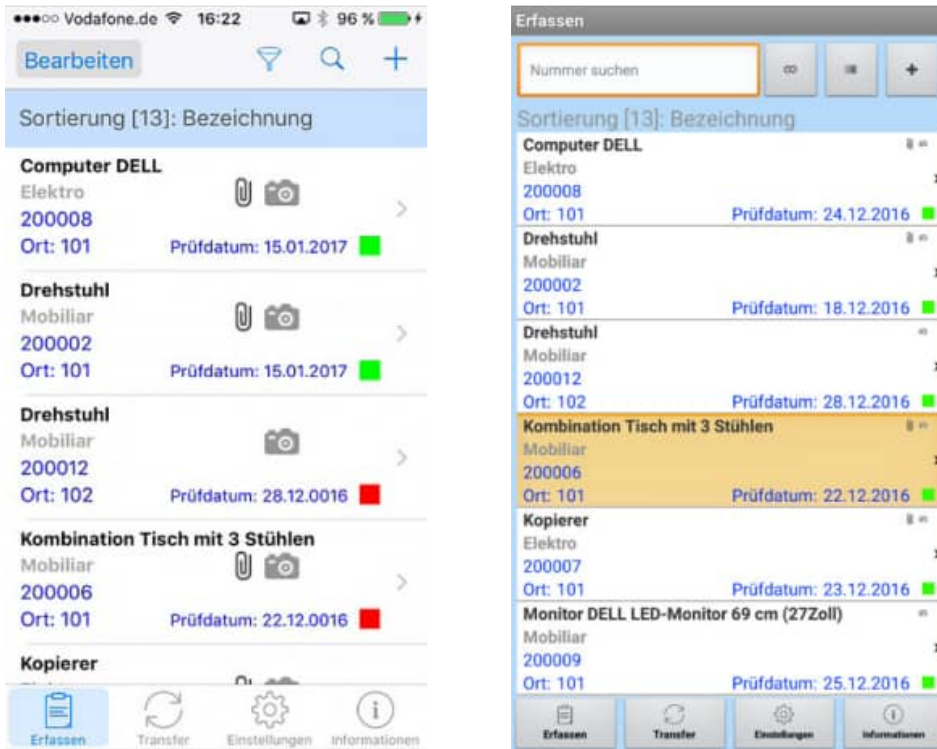


Im unteren Bereich vom Bildschirm befindet sich das Hauptmenü.

Im Folgenden ist die Struktur für das Hauptmenu aufgelistet

- Erfassen
 - Tabellenansicht
 - Inventar-Check
- Transfer
 - Export der Daten
 - Per E-Mail versenden
 - In Dropbox speichern
 - Auf FTP-Server speichern
 - Über iTunes synchronisieren
 - Freigabeverzeichnis (nur ANDROID)
 - Import der Daten
 - Import aus E-Mail -CSV-Datei
 - Import aus Dropbox
 - Import von FTP-Server
 - Import aus iTunes
 - Import aus Freigabeverzeichnis (nur ANDROID)
- Einstellungen
 - Felder
 - Sortierung
 - Vorbelegung
 - eMail-Versand
 - Benutzerkennung
 - Einstellung für den Transfer
 - FTP-servre
 - Dropbox
 - Alle Daten löschen
- Informationen
 - Bedienungsanleitung online
 - Webseite
 - Open Source Lizenzen
 - Impressum

2.2 Erfassen: Liste der Inventargüter



Unter dem Menüpunkt "Erfassen", wird eine Tabelle der einzelnen Inventargüter dargestellt.

Jede Zeile entspricht einem Inventargegenstand in der Inventarsoftware.

Dies kann somit ein Bürostuhl, ein Schreibtisch, ein Regal für Ordner oder ein Aktenschrank sein. Ebenso wären als Datensätze aus dem Bereich IT-Equipment wie Computer, Drucker, Monitore, Handys oder Beamer denkbar.

Es gibt 2 Formen der Erfassung:

- Tabellenansicht
- Inventar-Check

1) Tabellenansicht

Hier werden die Inventargüter entsprechend der gewünschten Sortierung in einer Liste dargestellt.

2) Inventar-Check

Bei der Erfassungstechnik "Inventar-Check" werden Sie zunächst nach dem Raum/Ort gefragt, in dem Sie das Inventar erfassen wollen.

Es folgt eine Anzeige mit der aktuell gewählten Raum und dem voreingestellten Prüfer. (Vgl. Einstellung Vorbelegungen)

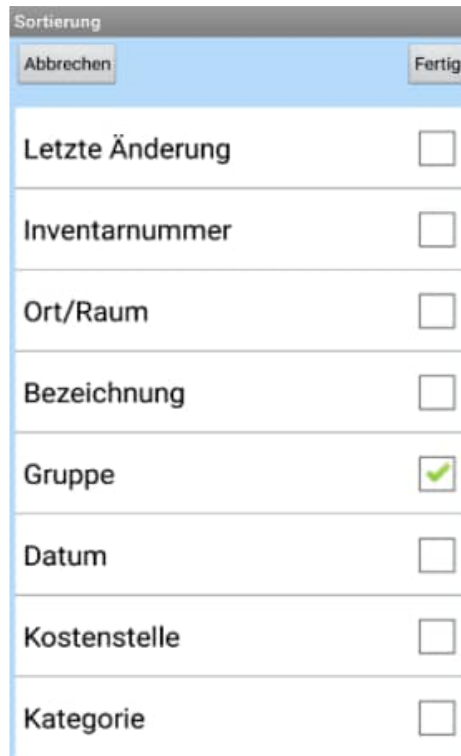
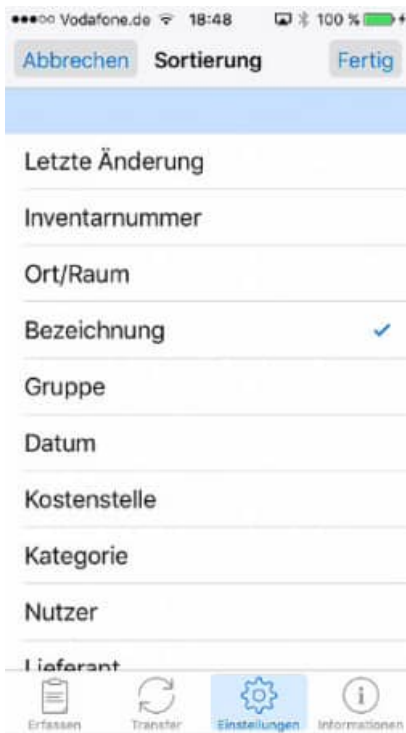
Jetzt können nach und nach die einzelnen Inventar-Nr., die sich im gewählten Raum befinden, eingescannt werden. Bei einer unbekanntenen Inventar-Nr. erfolgt eine Frage, ob das Inventar neu aufgenommen werden soll.

Im Unteren Teil der Maske werden die zuletzt erfassten Inventargüter angezeigt.

2.3 Einstellungen: Sortierung

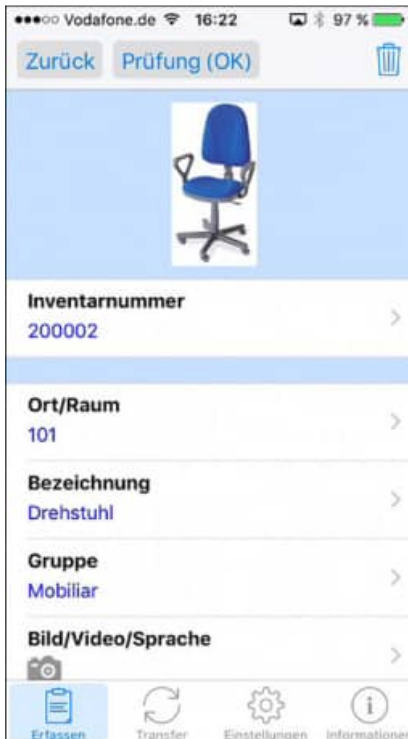
Für die Blättermaske der Inventargüter kann die Sortierung frei bestimmt werden.

Unter dem Menüpunkt "Einstellungen / Sortierung", können Sie bestimmen, nach welchem Feld die Inventargüter sortiert werden sollen.



Markieren Sie bitte das gewünschte Kontrollkästchen mit einem grünen Häkchen

2.4 Das einzelne Inventar bearbeiten



Die Erfassungsmaske für die Inventargüter besteht aus einzelnen Feldern

Einige Felder werden über einen Barcode eingelesen. Dies ist zum Beispiel bei der Inventarnummer der Fall. Hierbei wird die Kamera von dem Smartphone als Barcodelesegerät genutzt. Es erscheint ein Rahmen, mit dem Sie den Barcode "einfangen" können. Die Inventarnummer können Sie aber auch manuell über die Tastatur eingeben.

Speziell für das iPhone bieten wir die Möglichkeit auch RFID Tags einzulesen. Hierzu bieten wir eine eigene iPhone Hülle an, die sowohl RFID -Tags als auch verschiedene Barcodetypen lesen kann. Das RFID Tag wird dann über einen Leser, der Bestandteil der Hülle ist gelesen. Auch der Barcode wird dann anders gelesen. Der Barcode wird dann nicht über die Kamera, sondern über einen roten Strahl vom iPhone gelesen. Die Handhabung ist sehr komfortabel, da Sie das iPhone wirklich wie eine Scanner halten können, der einen roten Strahl zum Suchen für den Barcode erzeugt. Dies ist besser und viel schneller, da Sie den Barcode nicht über die Fotofunktion suchen müssen.

Auch RFID Chips können jetzt mit einer Zusatzhülle automatisch gelesen werden.

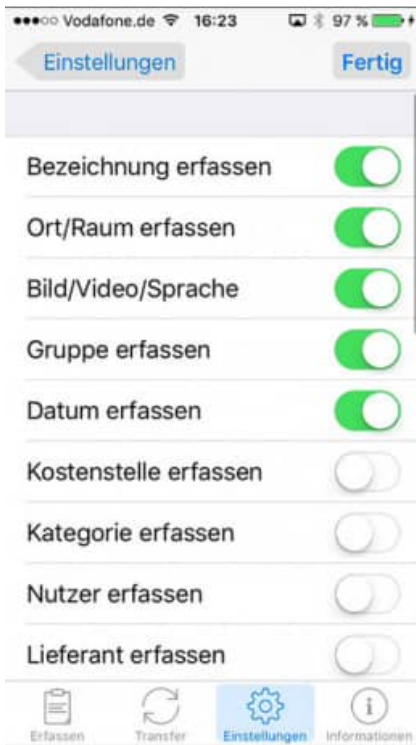
Diese Hülle kann Barcodes und RFID-Tags sehr schnell einlesen.

Bisher wurden die Barcodes über die Kamera gelesen, das Bild wurde analysiert und dann der Barcode ermittelt. Das iPhone musste dabei umständlich wie bei einem Foto gehalten werden. Jetzt ist die Leseinheit oben in einer Hülle. Rasend schnell erkennt die Hülle die Barcodes.

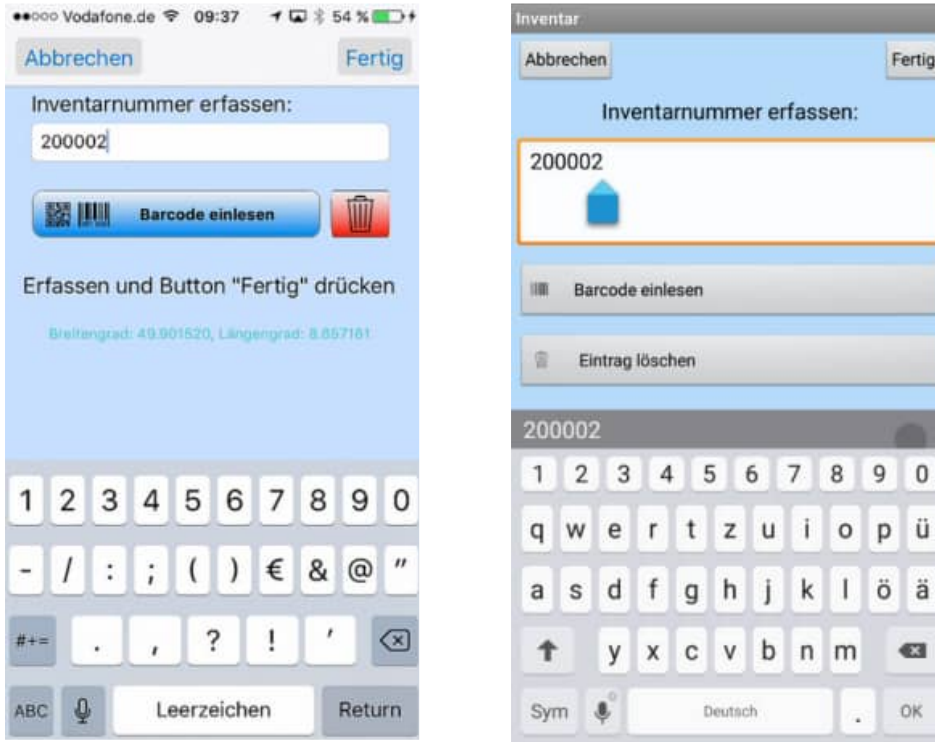


2.5 Einstellungen: Felder für jeden Datensatz bestimmen

Unter dem Hauptmenüpunkt Einstellungen können Sie bestimmen, welchen Felder in der Erfassungsmaske für einen Datensatz angezeigt werden sollen



2.6 Eingabe der Inventar-Nummer



Einige Felder können über Barcode oder RFID eingelesen werden.

Der Barcode wird über die Kamera eingelesen.

Für RFID gibt es eine spezielle Hülle, die den RFID-Chip lesen kann.

Der RFID Reader kann auch verschiedene Barcodes lesen.

Der Unterschied hierbei ist, dass der Barcode nicht über die Kamera, sondern über einen roten Strahl gelesen wird.

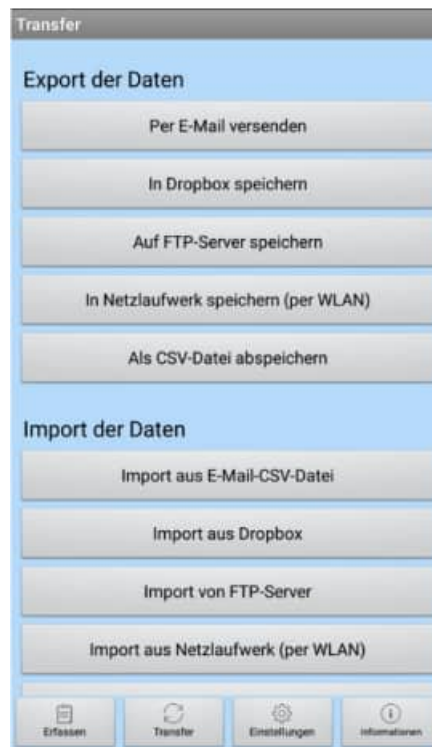
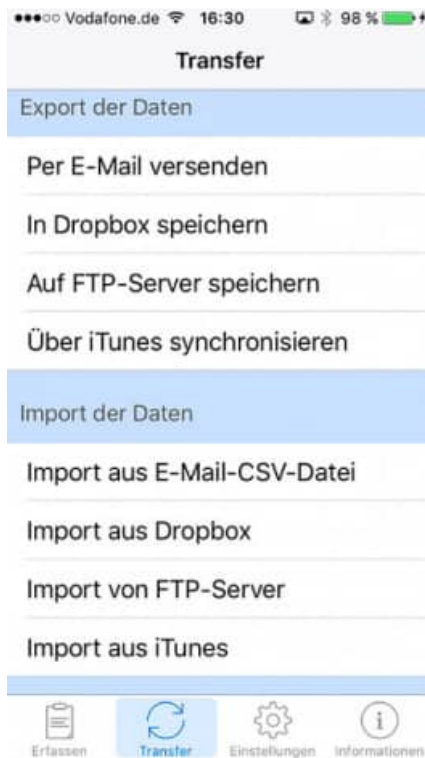
Das ist viel sicherer, bequemer und zugleich schneller, da der Barcode nicht erst aus einem Bild über die Kamera ermittelt werden muss, sondern direkt zur Verfügung steht.

2.7 Welche Technik wird für bei welchem Feld genutzt?

Die Felder werden hier anhand der Ergebnisdatei für den Import / Export aufgeführt (Inventar.csv)

Feld	Technik	
ErfassungsDatum	automatisch gefüllt	
InventarNr	Textfeld mit Barcode Funktion	
Bezeichnung	Textfeld mit Barcode Funktion	
Standort	Textfeld mit Barcode Funktion	
Gruppe	Auswahlliste	
Bild	Foto Video Sprache	
Video	Foto Video Sprache	
Sprache	Foto Video Sprache	
GeoDaten	automatisch gefüllt, bei Zugriff auf Ort	
Datum	Kalender (Scrollrad)	
Kostenstelle	Auswahlliste	
Kategorie	Auswahlliste	
Nutzer	Auswahlliste	
Lieferant	Auswahlliste	
Prüfer	Auswahlliste und Automatisch gefüllt => Button PRÜFUNG aktiviert wird.	
Zustand	Auswahlliste	
AnlagenNr	Textfeld mit Barcode Funktion	
SerienNr	Textfeld mit Barcode Funktion	
GeraeteNr	Textfeld mit Barcode Funktion	
FibuNr	Textfeld mit Barcode Funktion	
Betrag	Textfeld mit Barcode Funktion	
Zusatzfeld 1	Auswahlliste	
Zusatzfeld 2	Auswahlliste	
Zusatzfeld 3	Auswahlliste	
Zusatzfeld 4	Auswahlliste	
Zusatzfeld 5	Auswahlliste	
LetzteAenderung	Automatisch gefüllt	
Benutzer	Automatisch gefüllt durch die Vorbelegung	
Passwort	Automatisch gefüllt durch die Vorbelegung	
Pruef_Dat	Kalender (Scrollrad) automatisch gefüllt => Button PRÜFUNG aktiviert wird.	

2.8 Transfer



Die Inventargegenstände können exportiert und importiert werden.

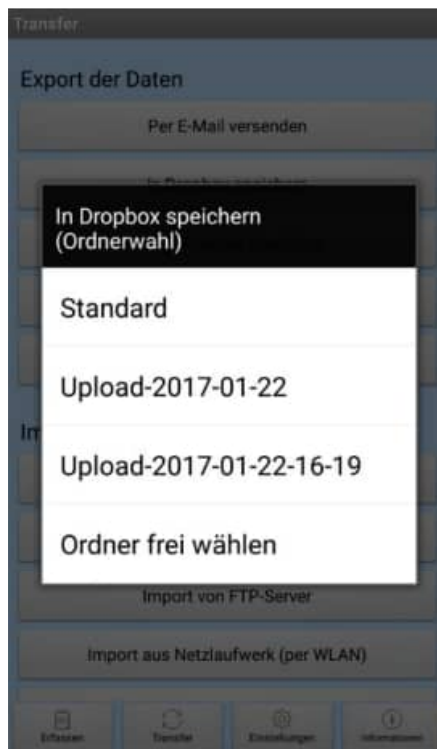
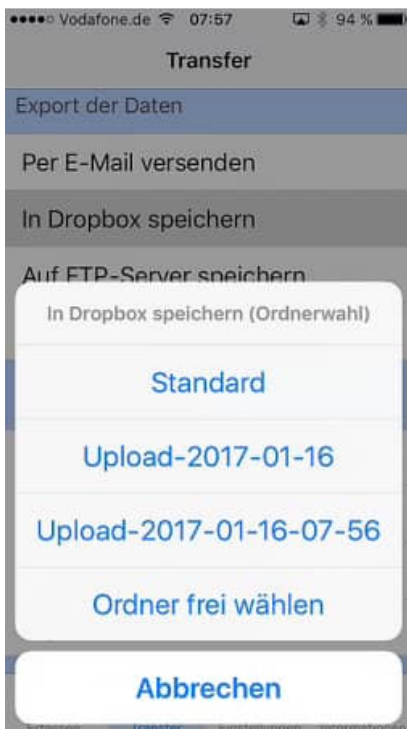
Dies kann geschehen über:

- Per eMail
- Dropbox
- FTP-server
- über iTunes
- oder über in Netzlaufwerk speichern bei Android
(Freigabennamen im lokalen Netzwerk)

Transfer / Per E-Mail versenden



Transfer / in Dropbox speichern



Transfer / über iTunes synchronisieren

Die Ergebnisdateien befinden sich in iTunes unter Geräte: [ihr iPhone-Name]



und dann unter dem Register [Apps]



Tipp: Nutzen Sie den Button "Speichern unter" , um die Datei "Inventar.csv" und alle Bilder, Videos und Sprachaufnahmen in einem Ordner zu speichern.
 Mit dem APP-Interface können Sie dann Daten importieren.

Transfer / Import aus einer eMail (Inventar.csv)

Senden Sie sich die Datei Inventar.csv per eMail zu.

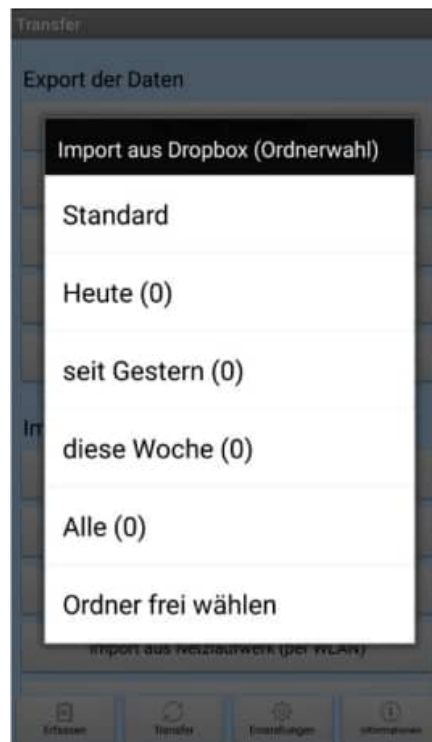
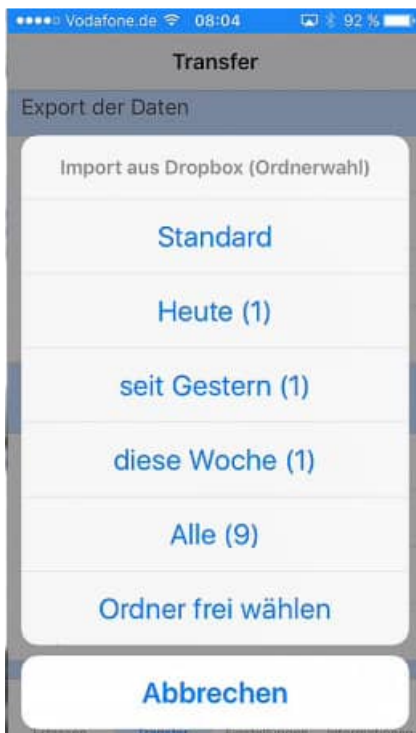
Empfangen Sie die eMail auf ihrem Smartphone.

Markieren Sie den Dateianhang "Inventar.csv" und wählen sie das Programm aus, mit welchem Sie diesen Dateianhang öffnen möchten.



Sollte die Datei nicht die richtige Struktur haben, so erscheint eine Meldung und die Datei kann nicht importiert werden

Transfer / Import aus dropbox

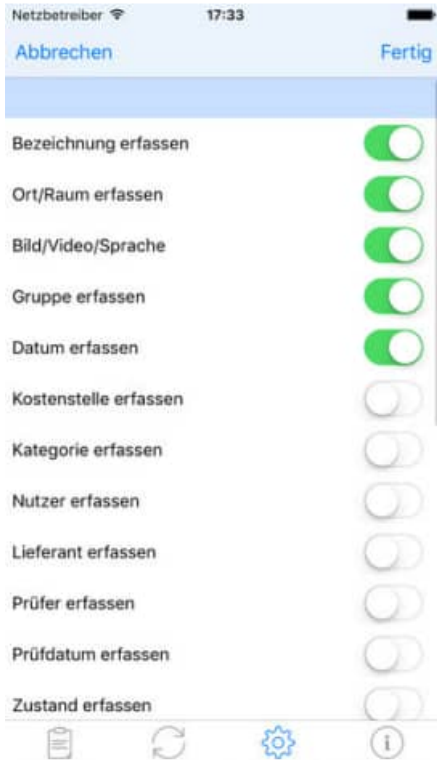


Beim Einlesen aus der Dropbox können Sie die Daten aus einem Ordner auswählen. Hierbei werden Ihnen die Datenbestände nach dem Zeitraum sortiert angezeigt.

Folgende Optionen stehen zur Auswahl:

- Standard (dies ist das Hauptverzeichnis der Dropbox)
- Heute
- seit gestern
- diese Woche
- Alle
- Order frei wählen

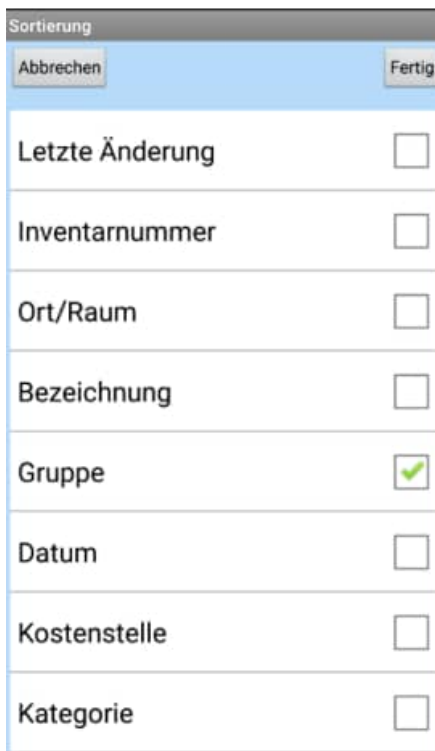
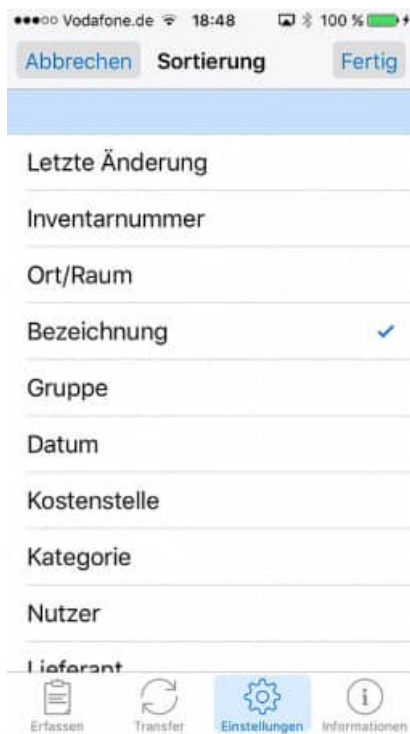
2.9 Einstellungen: Felder



Geben Sie an, welche Felder Sie in der Bearbeitungsmaske benötigen.

Optional können Sie einzelne Felder für den Datensatz ein / oder ausblenden.

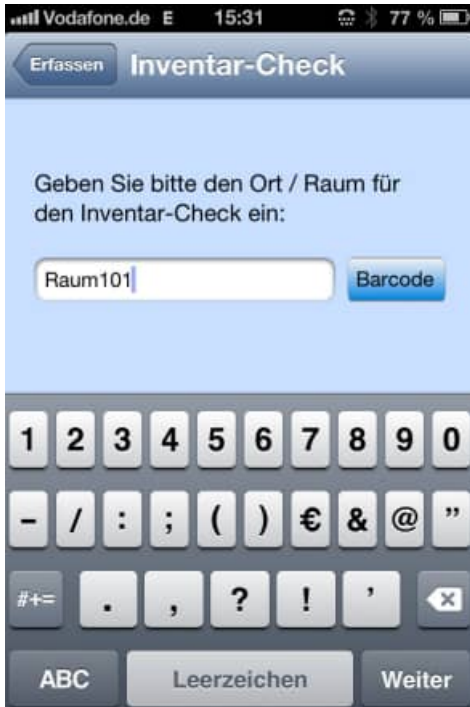
2.10 Einstellungen: Sortierung



Geben Sie an, in welcher Reihenfolge in der Hauptmaske die Datensätze sortiert werden sollen

3 weitere APP-Bedienung

3.1 Erfassen: Inventar-Check



Bei der Erfassungstechnik "Inventar-Check" werden Sie zunächst nach dem Raum/Ort gefragt, in dem Sie das Inventar erfassen wollen.



Es folgt eine Anzeige mit der aktuell gewählten Raum und dem voreingestellten Prüfer. (Vgl. Einstellung Vorbelegungen)

Jetzt können nach und nach die einzelnen Inventar-Nr., die sich im gewählten Raum befinden, eingescannt werden.

Bei eine unbekanntes Inventar-Nr. erfolgt eine Frage, ob das Inventar neu aufgenommen werden soll.

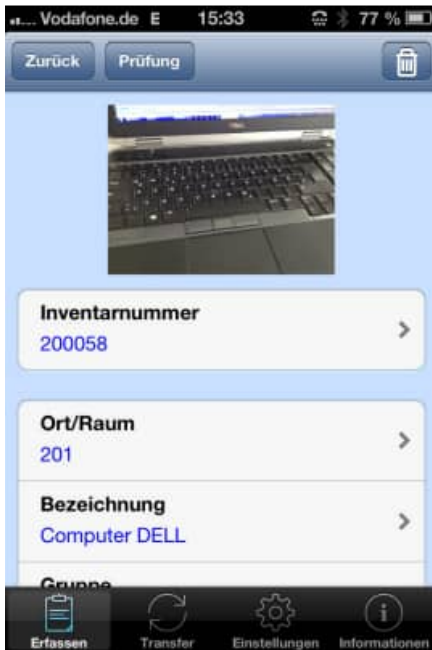
Im Unteren Teil der Maske werde die zuletzt erfassten Inventargüter angezeigt.



Bei eine unbekanntes Inventar-Nr. erfolgt eine Frage Hinweis, ob das Inventar neu aufgenommen werden soll.

Wenn Sie die Frage mit "JA" beantworten entsteht ein neuer Datensatz mit der Inventar-Nr und der Raum-Nr und dem vorgelegten Prüfer.

3.2 Inventar als geprüft kennzeichnen: Prüfdatum setzen



Markieren Sie in der Hauptmaske einen Datensatz.

Es folgt die Maske zum Bearbeiten eines Datensatzes

Hier können Sie alle Felder bearbeiten, die Sie unter dem Menüpunkt Voreinstellungen / Felder zur Bearbeitung frei gegeben haben.



Mit dem Button "Prüfung" können Sie ein Inventar prüfen. Hierbei wird das Feld Prüfer mit dem vorbelegten Prüfer belegt. Das Prüfdatum (Feld „Pruef_Dat“) wird mit dem aktuellen Tagesdatum gefüllt.

Nach der Prüfung erscheint als Beschriftung "Prüfung (ok) beim dem Button "Prüfung"

3.3 Geodaten je Inventar erfassen



Wenn Sie die Inventar-Nummer erfassen, werden Sie gefragt, ob die APP auf Ihren aktuellen Ort zugreifen darf.

Wenn Sie die mit "OK" bestätigen, dann werden auch die GEO-Daten während dieser Erfassung zu jedem Inventar, das geändert wird, gespeichert.

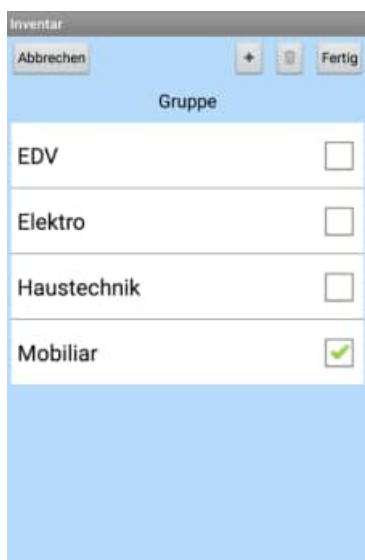
Diese Frage kommt nur einmal.

3.4 verschiedene Techniken, um ein Feld zu bearbeiten



1. Technik "Textfeld mit Barcode Funktion"

Beispiel Feld: Inventar-Nummer
 Diese ist ein Textfeld, in dem Sie etwas eintragen können, oder per Barcode einen Text über den Scanner einlesen können.



2. Technik "Auswahlliste"

Beispiel Feld: Gruppe
 Hierbei können Sie aus einer Liste von gültigen Einträgen auswählen.
 Diese Liste enthält die bereits genannten Gruppen.
 mit dem Button "+" können Sie einen neuen Eintrag definieren. Diese Gruppe wird dann automatisch mit einem Häkchen versehen.

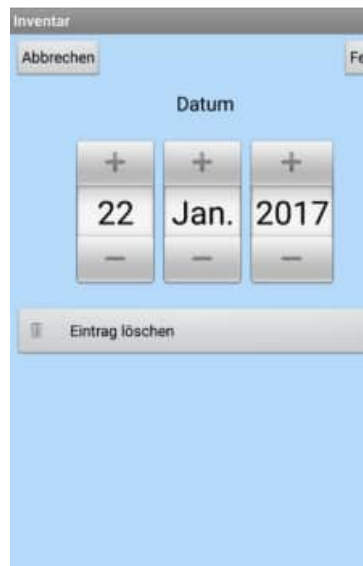
Mit dem Button "Papierkorb" können Sie den markierten Eintrag löschen. Vorsicht: Dieser Eintrag darf dann in keinem Inventar genannt mehr existieren.
 Mit dem Button "Fertig" wählen Sie den gewünschten Eintrag aus und verlassen diese Maske



3. Technik "Foto Video Sprache"

Beispiel Feld: Foto Video Sprache

Hierbei werden die Standard Funktionen vom mobilen Endgerät genutzt



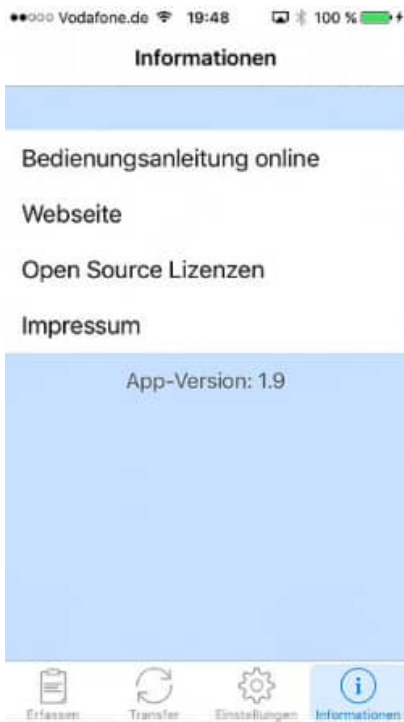
4. Technik "Kalender"

Beispiel Feld : Datum

Hier wird das Scrollrad für die Auswahl für ein Datum angezeigt.

Mit dem Button "Löschen" können Sie einen Eintrag in einem Datumsfeld leeren.

3.5 Informationen:

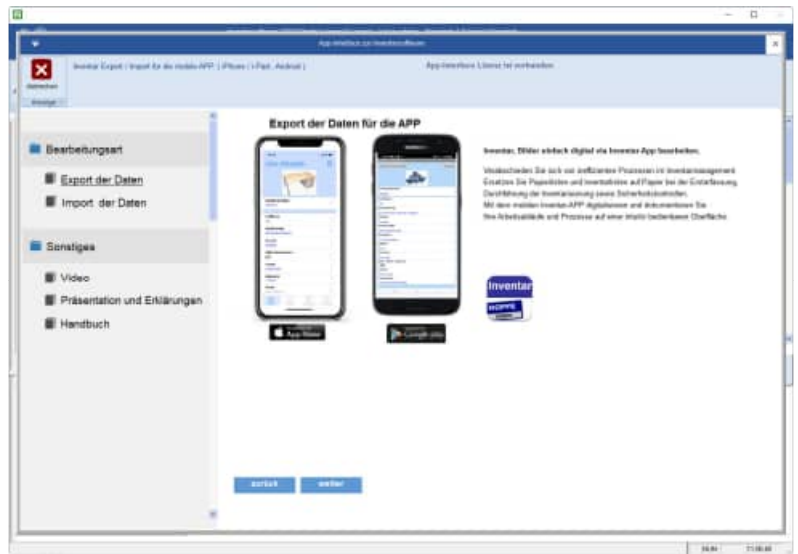


Unter "Informationen / Webseite" wird eine Internetseite zur APP mit aktuellen Informationen angezeigt.

Bedienungsanleitung online
Webseite
Open Source Lizenzen
Impressum

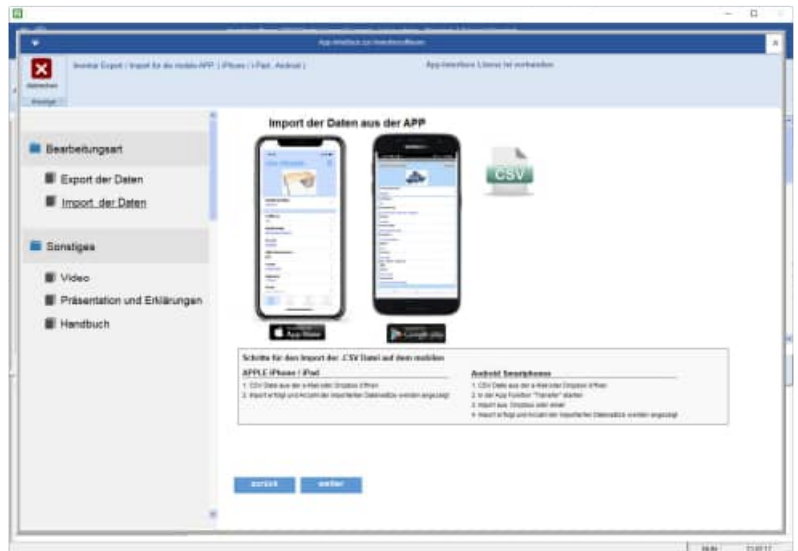
4 App-Interface- Beschreibung

Bitte aktivieren Sie das Modul App-Interface über den Button aus dem Symbolleiste, oder nutzen Sie den Menüpunkt [Module] - [App-Interface].



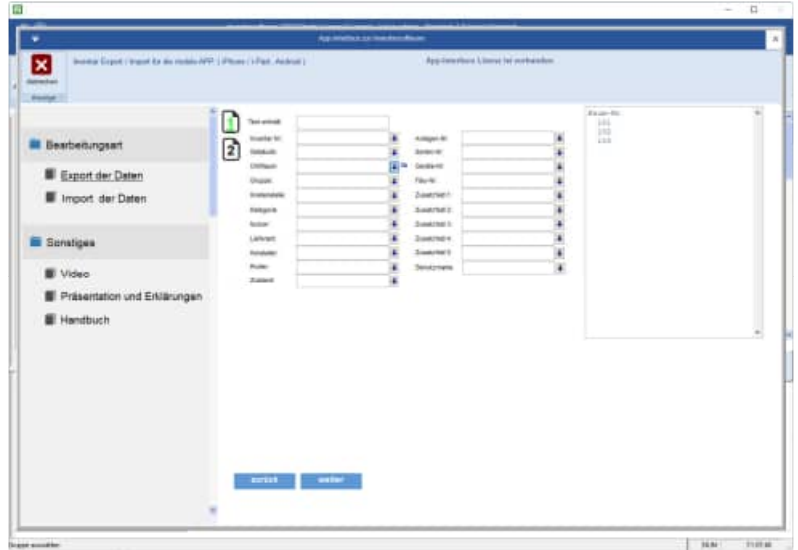
Mit dem Symbol App-Store kommen Sie auf die APP im App-Store.
 Mit dem Symbol Google-Play kommen Sie auf die APP im Google - Play Store.

Aktivieren Sie die der Hauptmaske für dieses Zusatzmodul bitte den Button "WEITER".
 und bestimmen Sie bitte, ob Sie die Daten exportieren oder importieren möchten.



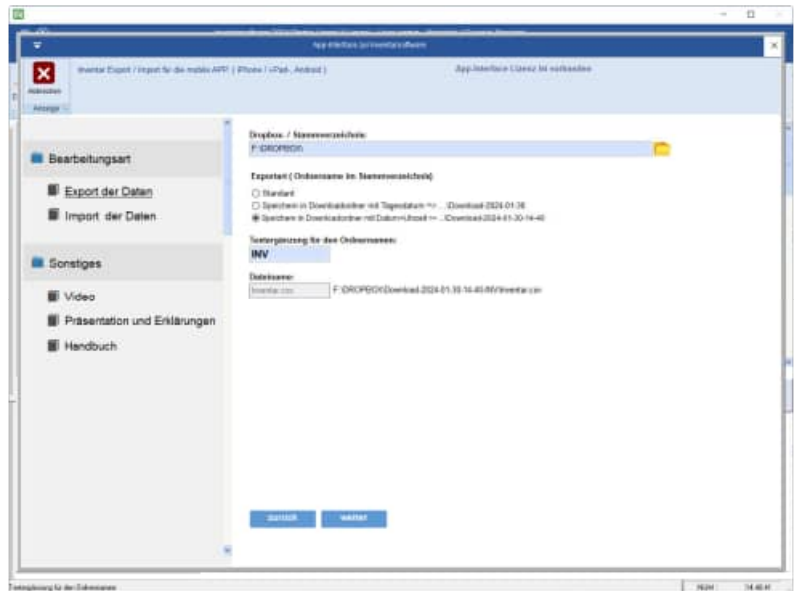
4.1 Datenexport über das APP-Interface

Selektieren Sie bitte die gewünschten Inventargüter und aktivieren Sie dann bitte den Button "WEITER".



Bestimmen Sie bitte das Verzeichnis, in dem Daten exportieren möchten

Sie können die Daten auch in einem Dropbox Verzeichnis speichern.



Geben Sie bitte an, ob sie auch die Bilder in diesem Verzeichnis speichern möchten.

Wenn Sie für verschiedene Personen Daten zur Verfügung stellen wollen, dann können Sie im Ordernamen mit einem Datum oder Uhrzeit arbeiten.

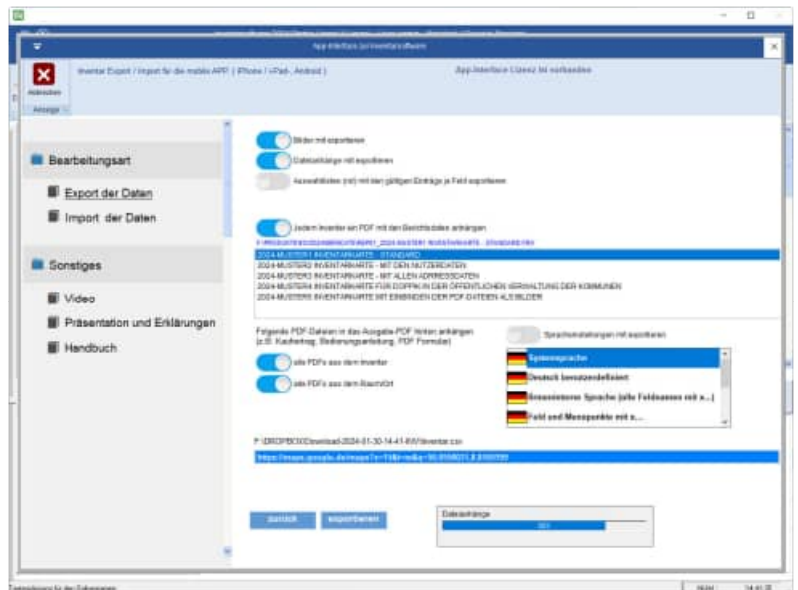
Der Order kann dann \Download\JJJJ-MM-TT heißen.

JJJJ = Jahr , MM= Monat TT = Tag
Ebenso können Sie eine Texterkennung für den Ordernamen angeben.

Der Ordner heißt dann:
\Download\JJJJ-MM-TT-[IHR TEXT]

Beispiel :

\Download\2024-01-13-[MUSTERMANN]



4.2 APP-Interface Export mit PDF Dateien aus dem Einzeldruck

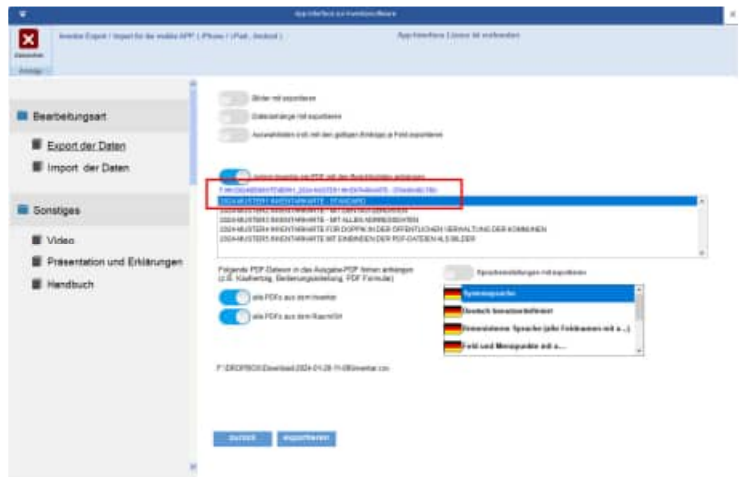
Beim Export der Daten für die mobile APP kann zusätzlich ein PDF je Inventar transferiert werden.

Das PDF wird aus dem Layout aus dem Einzeldruck generiert. Das Layout kann selbst erstellt werden.

Somit kann ein PDF automatisiert erzeugt werden, indem alle Felder aus dem Inventar und dem Raum/Ort aufgeführt werden.

Es ist sogar möglich, das Prüfprotokoll mit den Prüfschritten in das Layout zu integrieren.

Wählen Sie bitte das Layout aus den Dateien die mit „Rep01.....“ beginnen



Es wird ein PDF an die APP übertragen.

Das Layout des PDF können Sie selber bestimmen.

Im Exportordner z.B. f:\dropox wird dann je Inventar ein PDF erstellt.

- anapp__41C0QAVH3-inventar-200002.pdf
- anapp__41C0QAVH4-inventar-200003.pdf



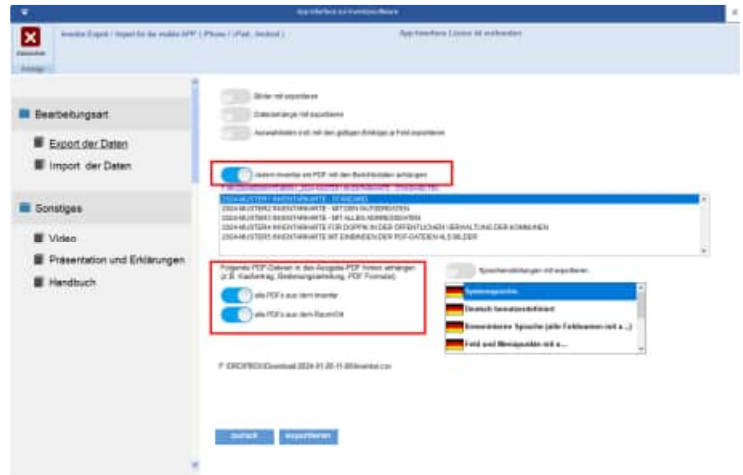
4.3 APP-Interface – PDF Dateien integrieren

In das PDF, das Sie beim Export in die APP übertragen, können Sie auch ein ausfüllbares Formular oder die Rechnung oder die Bedienungsanleitung vom Inventar anhängen.

Mit dieser Funktion können Sie papierlos alle Informationen an die APP senden. Ebenso kann das PDF Formular übertragen werden.

Sie können folgende Optionen aktivieren, um ein PDF an das Ausgabe-PDF zu integrieren:

- alle PDFs aus dem Inventar
- alle PDFs aus dem Raum/Ort



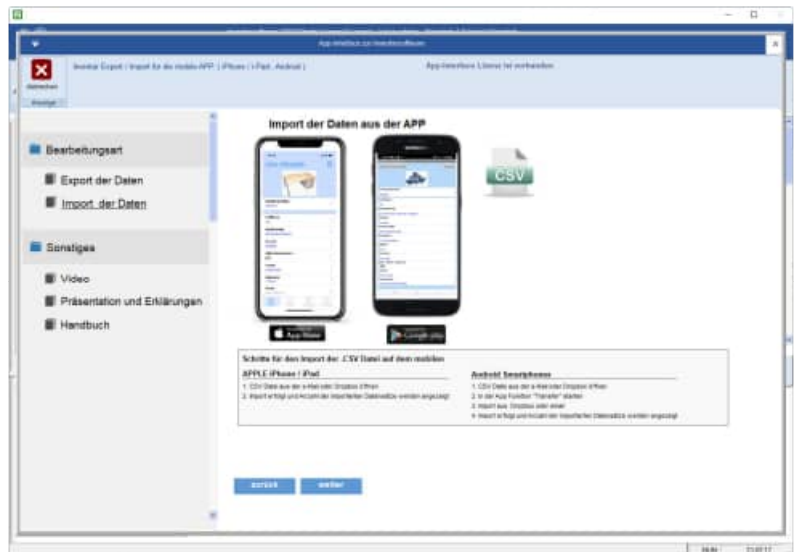
Das Ergebnis ist ein kombiniertes PDF Einzeldruck + PDFs

Sowohl das Layout aus dem Einzeldruck mit allen Daten aus dem Inventar und dem Raum/Ort, als auch die Bedienungsanleitung, Kaufvertrag, Angebot, etc werden dann als ein PDF an die APP übertragen. So haben Sie alles mobil zusammen, um papierlos zu arbeiten.

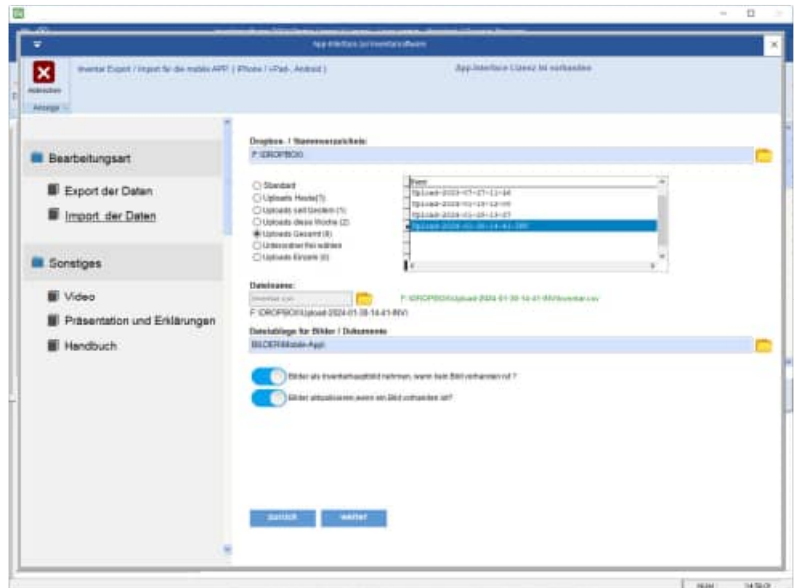


4.4 Datenimport über das im APP-Interface

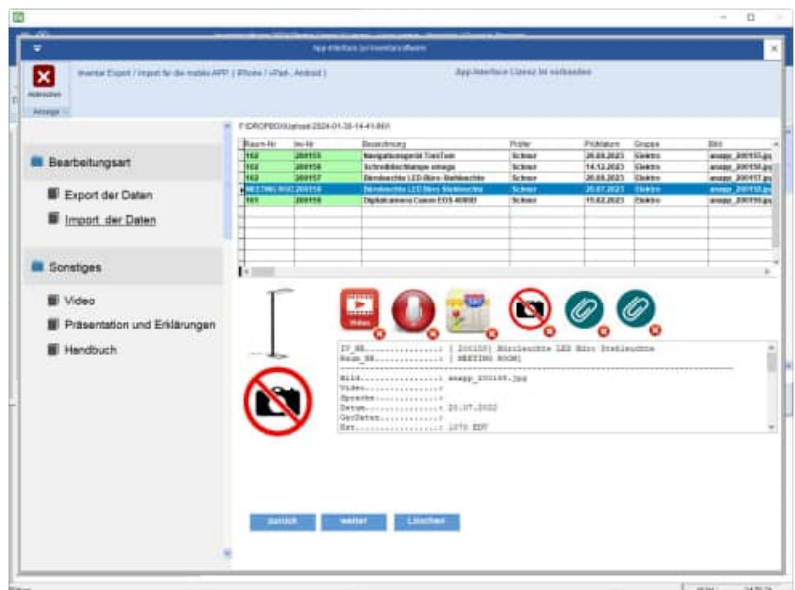
Aktivieren Sie die der Hauptmaske für dieses Zusatzmodul „Import der Daten“ und gehe Sie auf den Button "WEITER".



Bestimmen Sie bitte das Verzeichnis, indem sich die Daten aus dem iPhone oder Android Smartphone befinden. Die Bilder, Videos und Sprachaufnahmen müssen sich im selben Verzeichnis befinden.



Es erscheint eine Liste der zu importieren Daten.

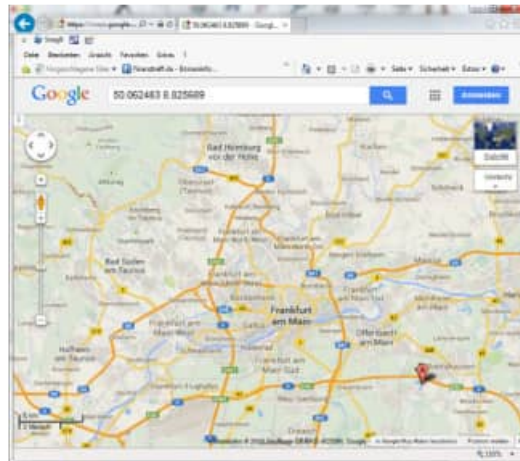


Mit dem Button "Löschen" können Sie nicht benötigte Datensätze löschen

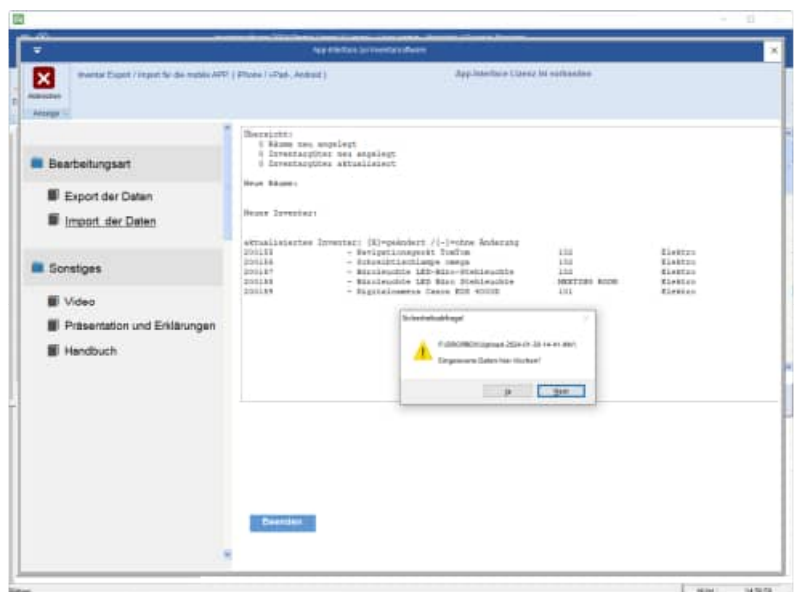


Durch die Symbolanzeige (grüner Haken, rotes Kreuz) ist erkennbar, ob ein Film, eine Sprachaufnahme oder Geodaten existieren
Aktivieren Sie einfach das Symbol. Ein Programm mit der Videodatei öffnet sich dann.

Über den Button GeoDaten erhalten Sie eine Google-Map Anzeige mit dem Ort, an dem Sie die Daten erfasst haben.

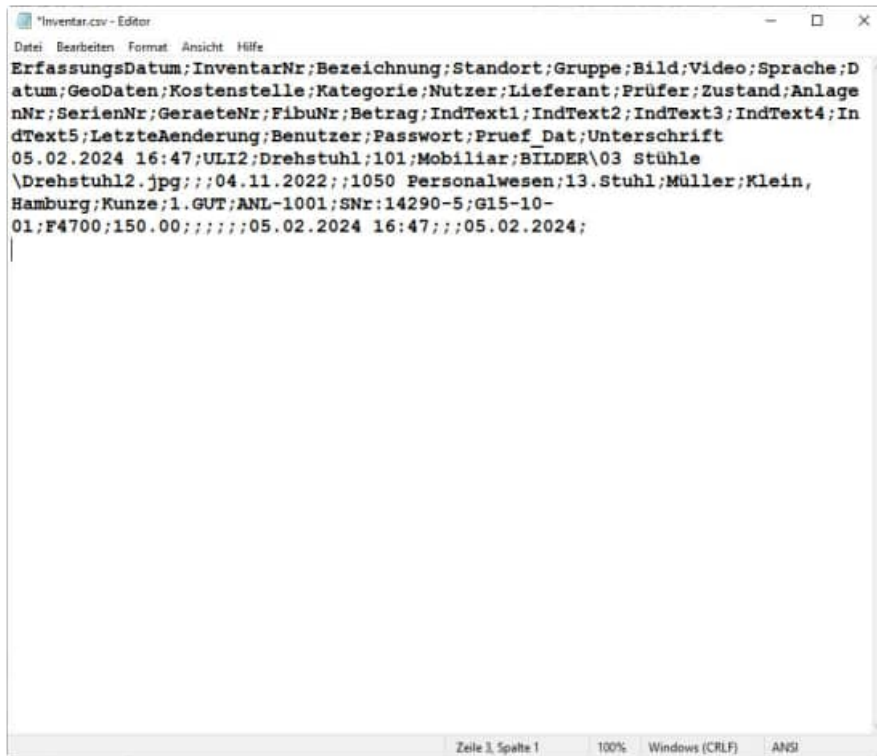


Abschließend erfolgt eine Ergebnisanzeige der importierten Daten-



4.5 Struktur der Inventar.csv

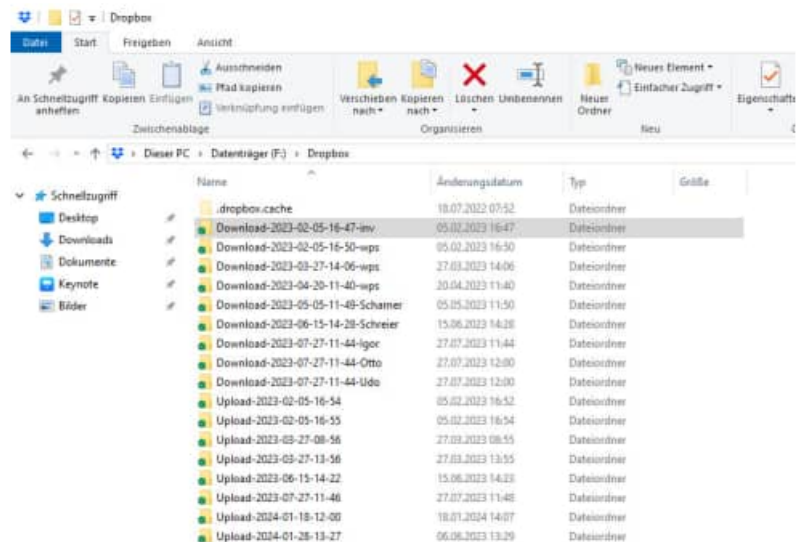
Die Datei "Inventar.csv" hat eine feste Struktur:



Die App kann nun die Daten mit der Dropbox austauschen.

Es können Daten im Stammverzeichnis f:\dropbox gespeichert werden oder von der APP tagesgenaue oder minutengenaue Ordner angelegt werden.

Zur besseren Identifizierung können diese Ordner auch noch eine Erweiterung wie z.B. den Benutzernamen enthalten.



Dropbox verwendet den Webdienst S3 der Amazon Web Services, um Dateien der Nutzer abzulegen. Nach eigenen Angaben werden sie mit AES-Verschlüsselung (mit 256 Bit Schlüssellänge) versehen, bevor sie in dem S3-Speicher abgelegt werden, sodass ein nicht autorisierter Zugriff durch Dritte nach derzeitigem Stand der Technik ausgeschlossen ist.

5 Zusatzinformationen

5.1 Datensatzbeschreibung Inventar

Feld	Typ	Länge	Beschreibung	Default anzeigen	Sortierbar
ErfassungsDatum	C	10	ErfassungsDatum	JA	JA
InventarNr	C	20	InventarNr	JA	JA
Bezeichnung	C	40	Bezeichnung für das Inventar	JA	JA
Standort	C	20	Raum-Nr Nummer des jeweiligen Standortes	JA	JA
Gruppe	C	20	Gruppe (Auswahlliste)	JA	JA
Kostenstelle	C	20	Kostenstelle (Auswahlliste)		JA
Kategorie	C	20	Kategorie (Auswahlliste)		JA
Nutzer	C	20	Nutzer (Auswahlliste)		JA
Lieferant	C	40	Lieferant(Auswahlliste)		JA
Prüfer	C	20	Prüfer (Auswahlliste)		
Zustand	C	20	Zustand (Auswahlliste)		
AnlagenNr	C	30	Anlagen-Nr		
SerienNr	C	30	Serien-Nr		
GeraetNr	C	30	Geräte-NR		
FibuNr	C	30	Fibu-Nr		
Betrag	N	12,2	Betrag		
IndText1	C	20	Individuelles Textfeld (Auswahlliste)		
IndText2	C	20	Individuelles Textfeld (Auswahlliste)		
IndText3	C	20	Individuelles Textfeld (Auswahlliste)		
IndText4	C	20	Individuelles Textfeld (Auswahlliste)		
IndText5	C	20	Individuelles Textfeld (Auswahlliste)		
Bild	C	30	Bild		
Video	C	30	Video		
Sprache	C	30	Sprache		
Datum	C	10	Datum	JA	JA
GeoDaten	C	30	Geodaten		
LetzteAenderung	C	20	Objekt.-Bild		JA
Benutzer	C	20	Objekt.-Bild		
Passwort	C	20	Objekt.-Bild		

5.2 Struktur der Inventar.csv

	D	E	F	G	H	I	J	K	L
1	Standort	Gruppe	Bild	Video	Sprache	Datum	GeoDaten	Kostenstelle	Kategorie
2	101	Mobiliar	anapp_200001.jpg			19.09.2024		4020 Disposition	12.Schrank
3	101	Mobiliar	anapp_200002.jpg			03.11.2024		1050 Personalwesen	13.Stuhl
4	101	Mobiliar	anapp_200003.jpg			04.07.2023		2030 Montage	11.Tisch
5	101	Mobiliar	anapp_200004.jpg			13.02.2024		1020 GL-Leitung	12.Schrank
6	101	Mobiliar	anapp_200005.jpg			10.10.2024		1000 Verwaltung	13.Stuhl
7	101	Mobiliar	anapp_200006.jpg			09.09.2024		4000 Material	19.Son.Mobiliar
8									

	M	N	O	P	Q	R	S	T	U
1	Nutzer	Lieferant	Prüfer	Zustand	AnlagenNr	SerienNr	GeraeteNr	FibuNr	Betrag
2	Otto	Klein, Hamburg	Menge H.	1.GUT	ANL-1001	SNr:14290-4	G15-10-01	F4700	800.00
3	Müller	Klein, Hamburg	Kunze	1.GUT	ANL-1001	SNr:14290-5	G15-10-01	F4700	150.00
4	Klein	Schulze, Frankfurt		1.GUT	ANL-1002	SNr:142902	G15-10-012	F47002	600.00
5	Klein	Meier GmbH, Köln	Schnur	1.GUT	ANL-1003	SNr:14290	G15-10-01	F4700	80.00
6	Otto	Meier GmbH, Köln	Menge H.	1.GUT	A234-20	SNr:14290	G15-10-01	F4700	150.00
7	Klein	Schulze, Frankfurt		2.MITTEL	A234-20	SNr:14290	G15-10-01	F4700	1100.00
8									

	V	W	X	Y	Z	AA	AB	AC	AD	AE
1	IndText1	IndText2	IndText3	IndText4	IndText5	LetzteAenderung	Benutzer	Passwort	Pruef_Dat	Unterschrift
2						01.01.2024 00:00			19.09.2024	
3						01.01.2024 00:00			03.11.2024	
4						01.01.2024 00:00			04.07.2024	
5						01.01.2024 00:00			13.02.2024	
6						01.01.2024 00:00			10.10.2024	
7						01.01.2024 00:00			09.09.2024	
8										

5.3 QR Code Generator and DataMatrix Barcode Generator

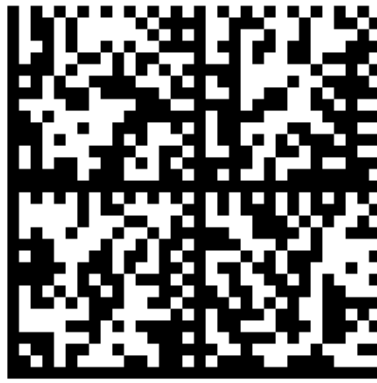
Auf folgender Internetseite können Sie QR Codes oder DataMatrix Barcodes erzeugen.

<http://invx.com>

QR Code



DataMatrix



Dies ist ein Beispieltext
1234567890üöä?ÜÖÄ

Generate QR Code and DataMatrix!

What is this? ▾

Options ▾

5.4 Notfall für Apple Geräte: Transfer über iTunes

1. In Programmbereich "Transfer" wechseln
2. "Über iTunes synchronisieren" auswählen
3. "Erfolgreich"-Meldung abwarten
4. Nun iPhone an PC oder Mac anschließen, auf welchem zuvor iTunes installiert wurde
5. In iTunes oben auf das angeschlossene iPhone wechseln
6. Im linken Navigationsmenü auf "Apps" klicken
7. Jetzt auf der rechten Seite die "INVENTAR"-App markieren
8. Die Daten (Media-Daten und CSV-Datei) werden nun in der Dateiliste angezeigt
9. Alle Zeilen markieren und "Speichern unter" auswählen oder per Drag&Drop in den gewünschten, lokalen Dateordner ziehen.

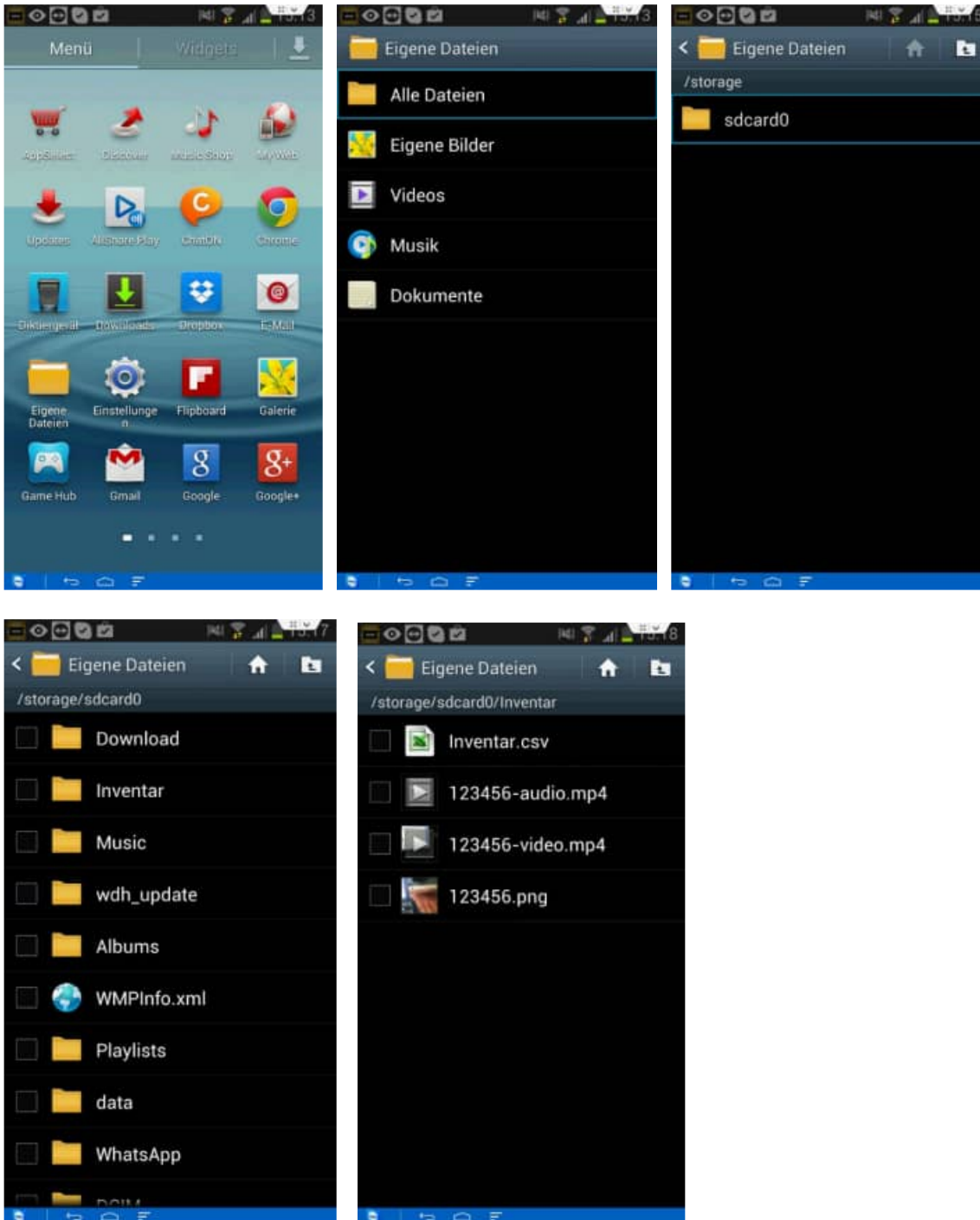
5.5 Installation der APK Datei für Android

1. Anhang aus Mail wählen und öffnen
2. Anhänge Download - Datei herunterladen wählen
3. Möchten sie die vorhanden xxxx.apk ersetzen? Datei ersetzen
4. Datei wird heruntergeladen
5. Meldung:
Aus Sicherheitsgründen wird auf Ihrem Gerät die Installation von Anwendungen, die nicht von Google Play empfangen wurden blockiert.
6. angezeigtes Button "Einstellungen" wählen
7. Sicherheitsmenü wird angezeigt, Häkchen bei "Unbekannte Quellen" hinzufügen.
8. Update für diese vorhandene Anwendung installieren? Ihre vorhandenen Daten gehen nicht verloren.
Die aktualisierte Anwendung hat Zugriff auf :
"Neu" oder "Alle" wählen.
9. Update wird installiert.

5.6 Transfer der CSV Datei bei Android

Die Ergebnisdateien befinden sich unter

Eigene Dateien / Alle Dateien / Sdcard0 / Inventar / ...



5.7 WLAN Transfer mögliche Ursachen für Verbindungsfehler

In diesem Kapitel werden die unterschiedlichen Fehlerquellen bei der WLAN Verbindung aufgezeigt.

Wenn keine WLAN-Verbindung vorhanden ist, erscheint folgende Meldung



Falscher User Login oder falsches Passwort



Adresse der Netzwerkfreigabe nicht korrekt.

Groß- oder Kleinschreibung spielt in der Adresse der Netzwerkfreigabe keine Rolle.

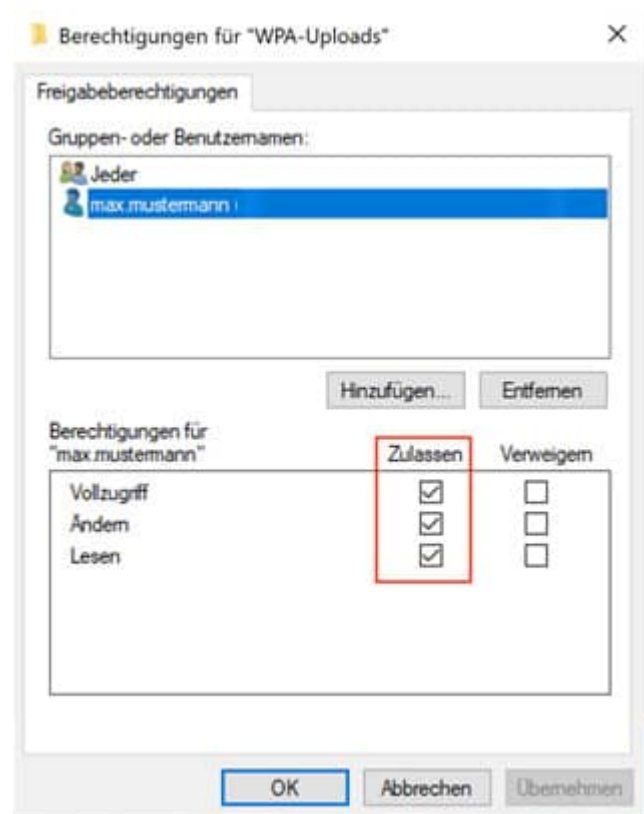
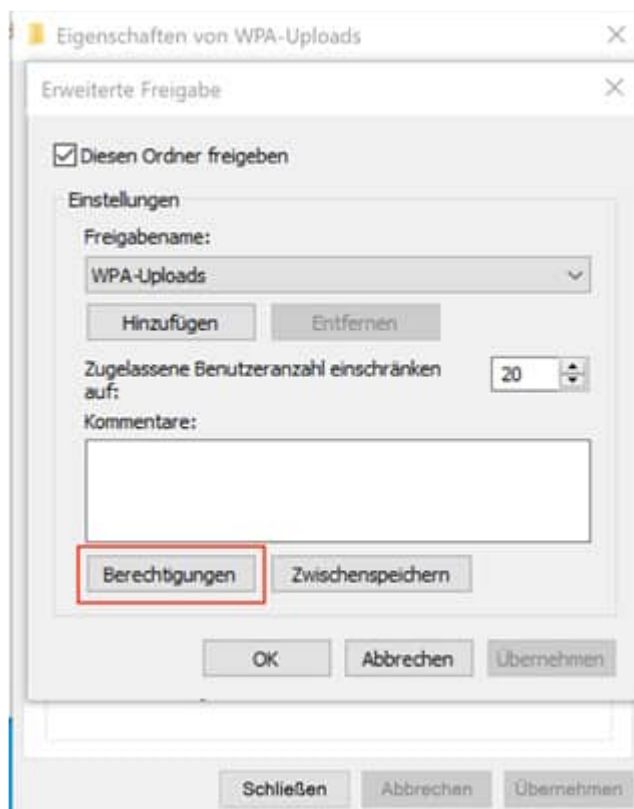


Umlaute in der Adresse der Netzwerkfreigabe sind nicht möglich.

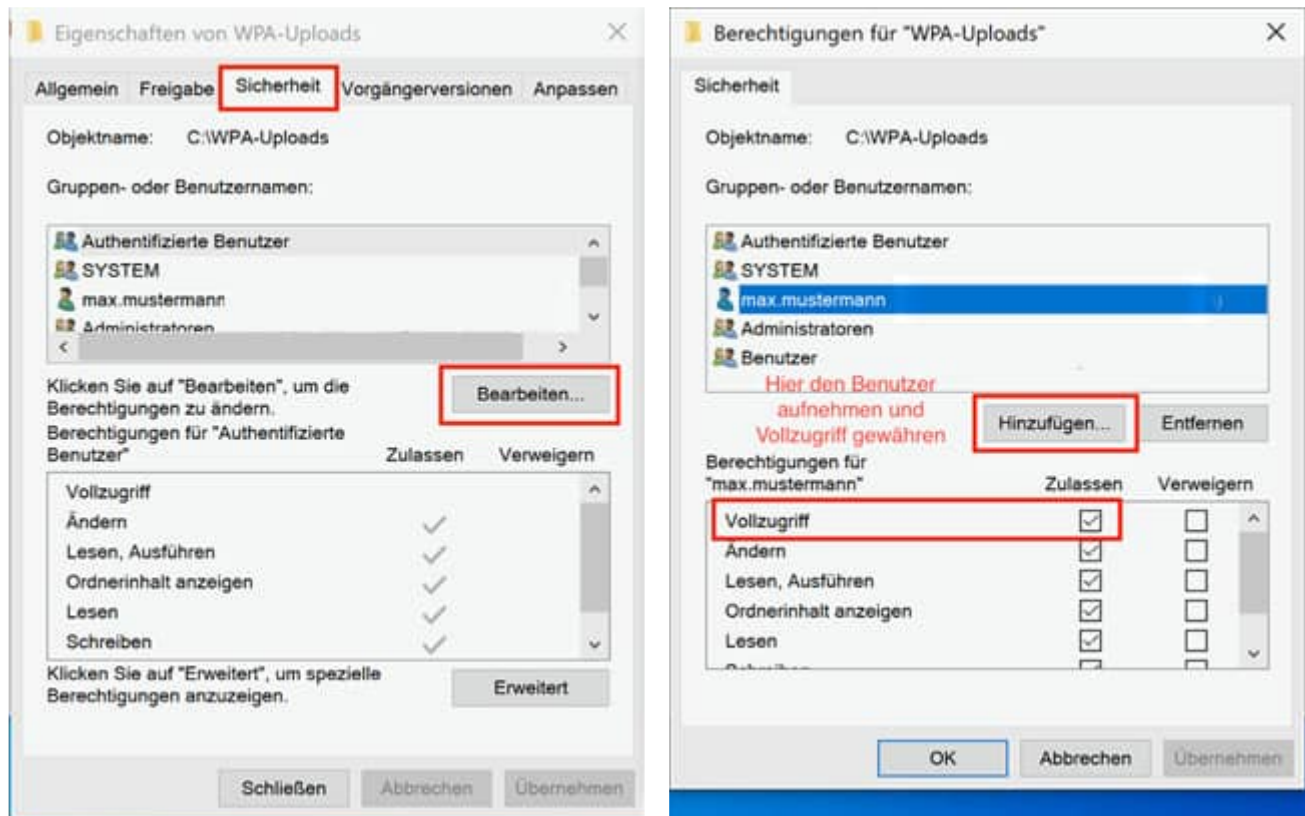


5.8 WLAN Ordner einrichten und freigeben

1. Zunächst den Inhalt des freigegebenen Ordners komplett löschen
2. Rechte Maustaste auf den Ordner, Register „Freigabe“. Dort für den Benutzer „Vollzugriff“ gewähren:



3. Nun mit OK soweit zurück, bis Sie sich wieder auf der „Eigenschaften“-Seite befinden
4. Registerkarte „Sicherheit“ auswählen
5. Hier nun ebenfalls den Benutzer hinzufügen und ebenfalls „Vollzugriff“ gewähren.



6. Jetzt die zu importierenden Daten wieder in das Verzeichnis einfügen (oder wahlweise einen Export aus der App starten)
7. Das Importieren in die App sollte ab jetzt möglich sein

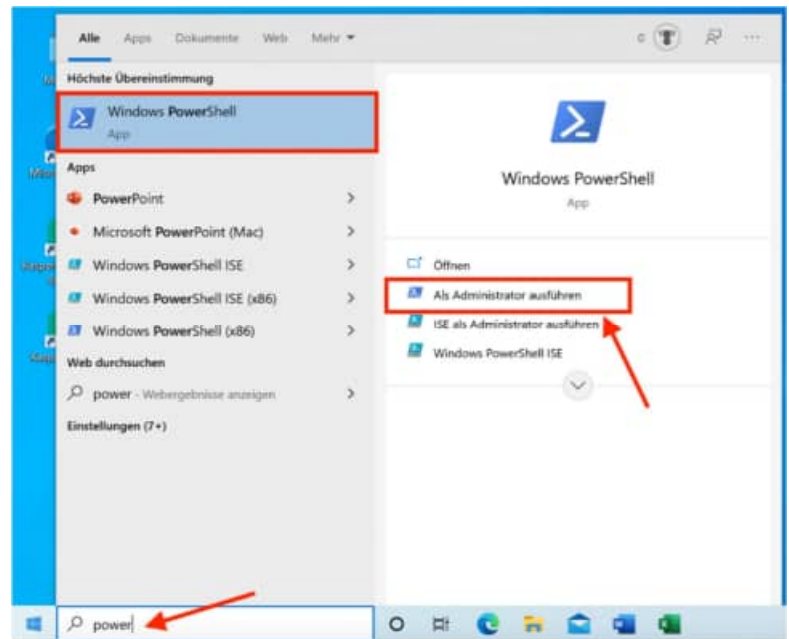
Die APP nutzt das SMB2 / SMB3 Protokoll

Das Server Message Block-Protokoll (SMB-Protokoll) dient der Freigabe von Netzwerkdateien und ermöglicht es Anwendungen auf einem Computer, Dateien zu lesen und in Dateien zu schreiben sowie Dienste von Serverprogrammen in einem Computernetzwerk anzufordern. Das SMB-Protokoll kann zusätzlich zu den TCP/IP-Protokollen oder anderen Netzwerkprotokollen verwendet werden. Mit dem SMB-Protokoll kann eine Anwendung (oder der Benutzer einer Anwendung) auf Dateien oder andere Ressourcen auf einem Remoteserver zugreifen.

Dadurch wird es Anwendungen ermöglicht, Dateien auf dem Remoteserver zu lesen, zu erstellen und zu aktualisieren.

Über die Windows PowerShell können Sie prüfen, ob SMB2/3 aktiviert oder deaktiviert ist.

Starten Sie die PowerShell im Administrator-Modus:

**In der Windows PowerShell können Sie Befehle eingeben:**

Prüfen, ob das SMB1-Protokoll systemseitig aktiviert oder deaktiviert ist

```
Get-SmbServerConfiguration | Select EnableSMB1Protocol
```

Prüfen, ob das SMB2/3-Protokoll systemseitig aktiviert oder deaktiviert ist

```
Get-SmbServerConfiguration | Select EnableSMB2Protocol
```

Das SMB1 Protokoll deaktivieren

```
Set-SmbServerConfiguration -EnableSMB1Protocol $false
```

Das SMB2/3 Protokoll aktivieren

```
Set-SmbServerConfiguration -EnableSMB2Protocol $true
```

```
Administrator: Windows PowerShell
Windows PowerShell
Copyright (C) Microsoft Corporation. Alle Rechte vorbehalten.

Lernen Sie das neue plattformübergreifende PowerShell kennen - https://aka.ms/pscore6

PS C:\WINDOWS\system32> Get-SmbServerConfiguration | Select EnableSMB1Protocol

EnableSMB1Protocol
-----
                True

PS C:\WINDOWS\system32> Get-SmbServerConfiguration | Select EnableSMB2Protocol

EnableSMB2Protocol
-----
                True

PS C:\WINDOWS\system32> Set-SmbServerConfiguration -EnableSMB1Protocol $false

Bestätigung
Möchten Sie diese Aktion wirklich ausführen?
Der Vorgang "Modify" auf dem Ziel "SMB Server Configuration" wird ausgeführt.
[Y] Ja [A] Ja, alle [N] Nein [K] Nein, keine [H] Anhalten [?] Hilfe (Standard ist "Y"): Y
PS C:\WINDOWS\system32>
PS C:\WINDOWS\system32>
PS C:\WINDOWS\system32>
PS C:\WINDOWS\system32>
PS C:\WINDOWS\system32>
PS C:\WINDOWS\system32> Get-SmbServerConfiguration | Select EnableSMB1Protocol

EnableSMB1Protocol
-----
                False

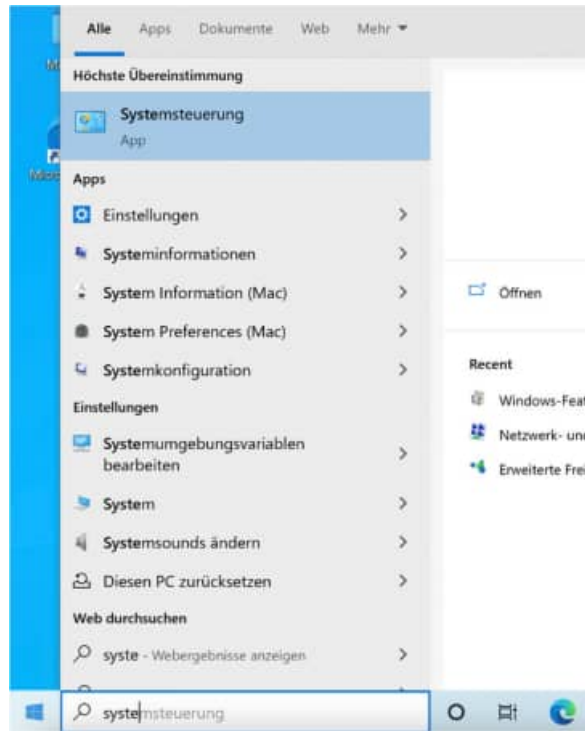
PS C:\WINDOWS\system32>
```

5.9 WLAN Transfer bei Android - SMB 1.0 ausschalten für Dateifreigabe

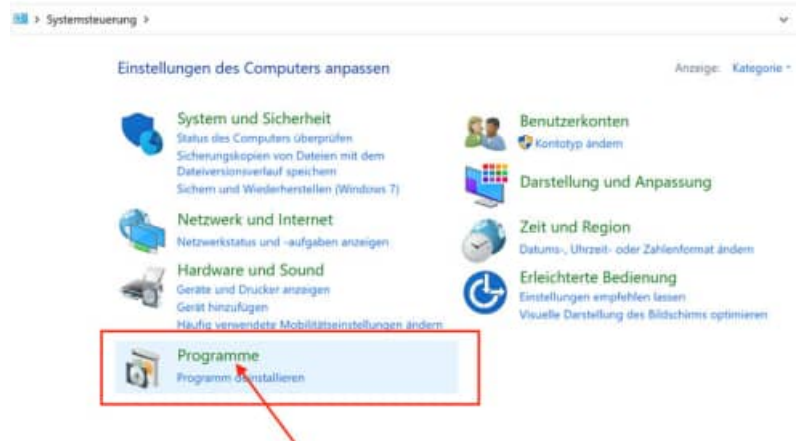
In älteren APP Version haben wir SMB1.0 genutzt.
Seit der APP Version 2.30 nutzen wir SMB2 und SMB3

Wenn der Transfer über WLAN bei Android nicht funktioniert, könnten es an der Einstellung für die Unterstützung der SMB 1.0/CFIS-Dateifreigabe liegen.

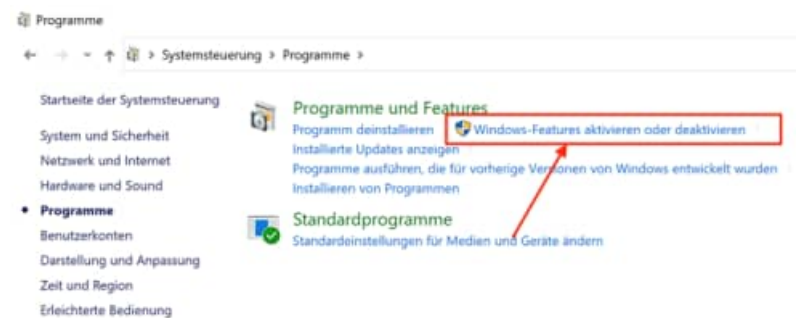
1. Klicken Sie unter Windows10 auf den Start-Button und geben Sie „Systemsteuerung“ ein:



2. Klicken Sie auf die Überschrift „Programme“:

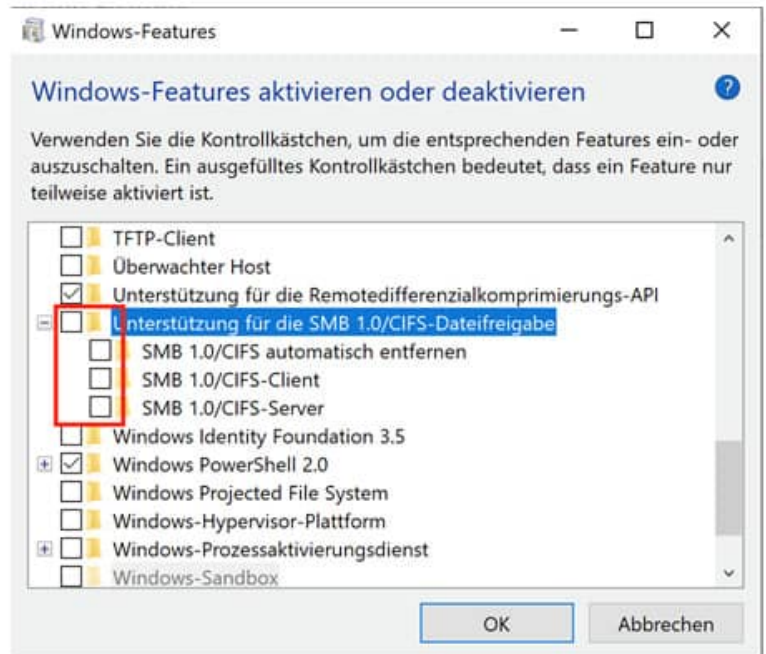


3. Klicken Sie auf „Windows-Features aktivieren oder deaktivieren“:



4. Scrollen Sie nun soweit nach unten, bis Sie den Eintrag „Unterstützung für die SMB 1.0/CIFS-Dateifreigabe“ sehen und öffnen Sie dort über das kleine „+“ die Unterpunkte. Aktivieren Sie nun die untere Option „SMB 1.0/CIFS-Server“.

Um SMB1 auszuschalten, müssen dort alle drei Punkte aktiviert sein.



5. Starten Sie Windows10 an diesem Rechner neu.

6. Versuchen Sie nun, ob die Dateiübertragung vom Android-Gerät funktioniert.

5.10 Import aus Download-Ordner bei Android

Der Import der CSV Datei soll grundsätzlich aus einem Unterordner unter Downloads (z.B. /Downloads/Meine_Daten/) -erfolgen.

Niemals aus dem Downloads-Ordner direkt importieren!

Ein Problem, dass es in jeder Android-Version anders erscheint.
Bei manchen Geräten erscheint bei Android-Version 11 beim Exportieren eine Meldung, sobald man das Exportverzeichnis auswählen will (siehe Screenshot).

Hier wird oben beschrieben, dass man diesen (Haupt-)Ordner zum Schutz der Daten nicht ausgewählt werden kann.

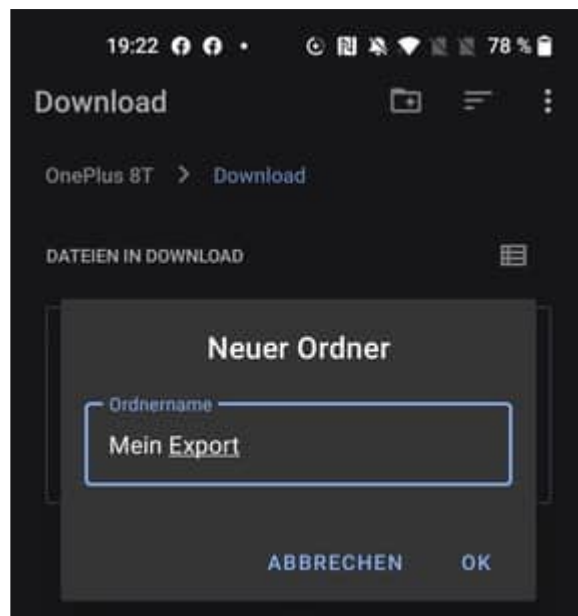
Des Weiteren kann ich unten den Button „Diesen Ordner verwenden“ nicht antippen.

Das ist eine Funktion bzw. ein Dialog von Android.

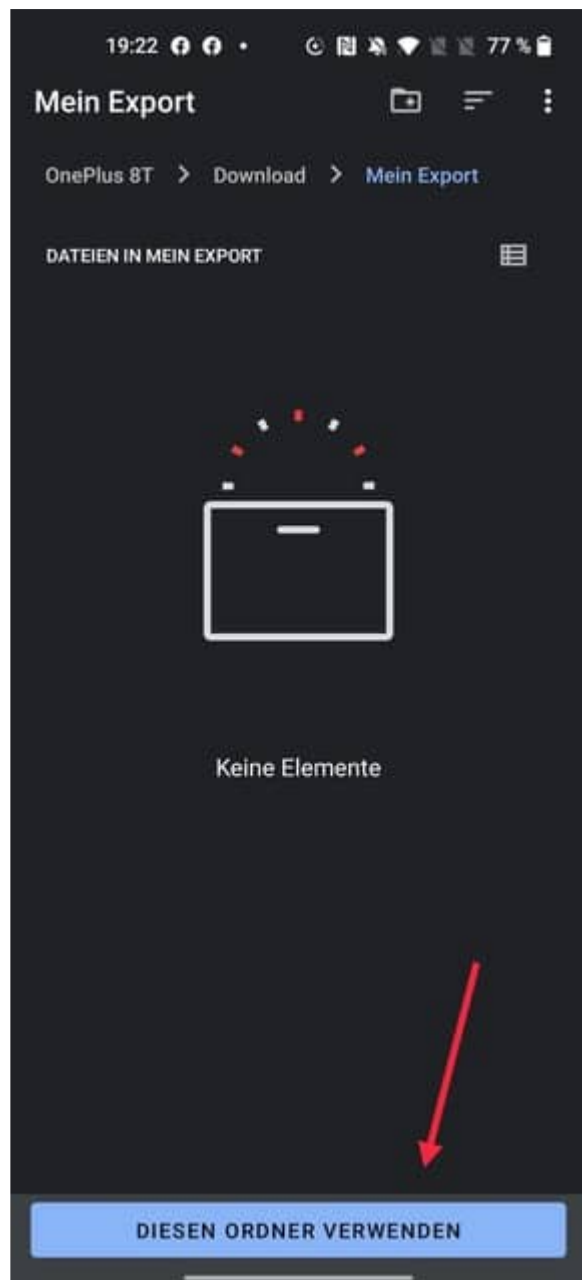
Dies können wir nichts ändern.



Man muss nun einen neuen, beliebigen Unterordner erstellen:

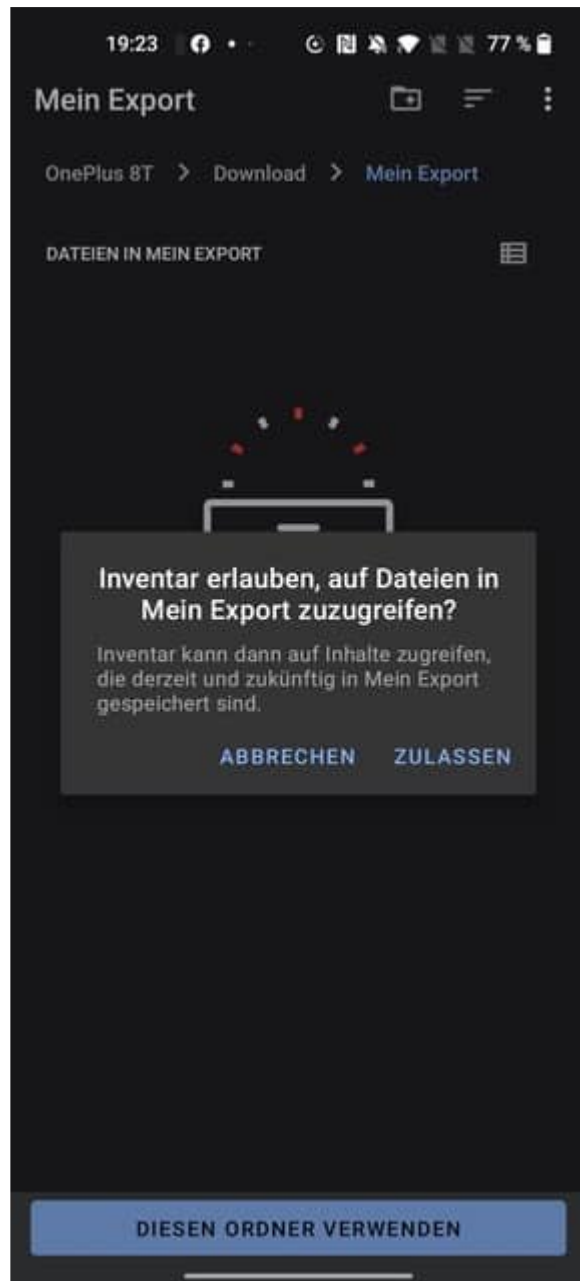


Nun ist der Button „Diesen Ordner verwenden“ aktiv und auswählbar:



Nach der nachfolgenden Freigabe, wird die Inventar-App wieder angezeigt und der gewohnte Export-Umfang abgefragt:

Der Import erfolgt dann ebenfalls grundsätzlich aus einem Unterordner unter Downloads (z.B. /Downloads/Meine_Daten/) - niemals aus dem Downloads-Ordner direkt.



6 Anleitung: Dokumente unter APPLE IOS bearbeiten

Es können folgende Dateitypen bearbeitet werden:

- docx
- xlsx
- pdf

Voraussetzung Apple iOS 17.4

AB dem Betriebssystemupdate von Apple „iOS 17.4“ lassen sich die Dokumente wieder an Drittanbieter-Apps zur Bearbeitung weiterreichen

Laden Sie sich zunächst folgende kostenfreien Drittanbieter-Apps aus dem Apple Appstore:

Zur Bearbeitung von PDF Dateien:

Adobe Acrobat Reader

(<https://apps.apple.com/de/app/adobe-acrobat-reader-für-pdf/id469337564>)

Zur Bearbeitung von DOCX/XLSX Dateien:

Microsoft Word

(<https://apps.apple.com/de/app/microsoft-word/id586447913>)

Microsoft Excel

(<https://apps.apple.com/de/app/microsoft-excel/id586683407>)

Starten Sie nach dem Herunterladen die App „Adobe Acrobat Reader“ einmalig.

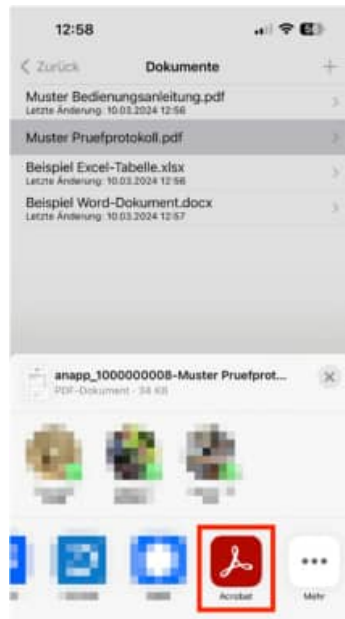
Aufforderungen zum Anmelden eines Benutzerkontos oder auch Abschluss eines kostenpflichtigen Abos können Sie mit dem „X“ in der rechten oberen Ecke abbrechen.

Bitte verwenden Sie ausschließlich diese Apps zur Bearbeitung!

6.1 Bearbeiten von PDF Dateien:

Tippen Sie in der Dokumentenliste auf die zu bearbeitende Datei und anschließend auf „bearbeiten“

Wählen Sie nun in der Auswahl „Acrobat“ als Editor aus

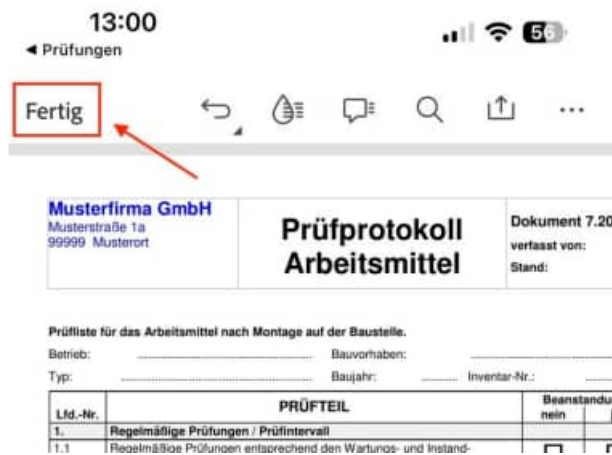


Unten sehen Sie die Bearbeitungsleiste. Wählen Sie hier das gewünschte Werkzeug zur Bearbeitung aus



Fügen Sie Ihren Text/Markierung/Unterschrift in das Dokument ein

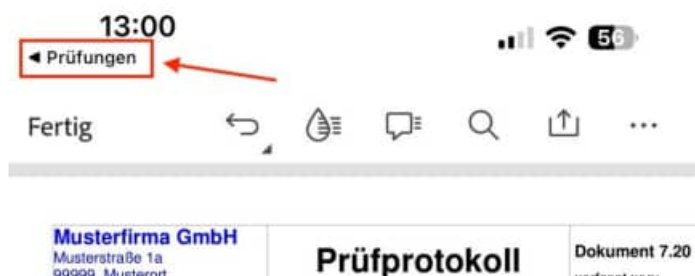
Sobald alle Ergänzungen eingefügt sind, oben auf „Fertig“ tippen



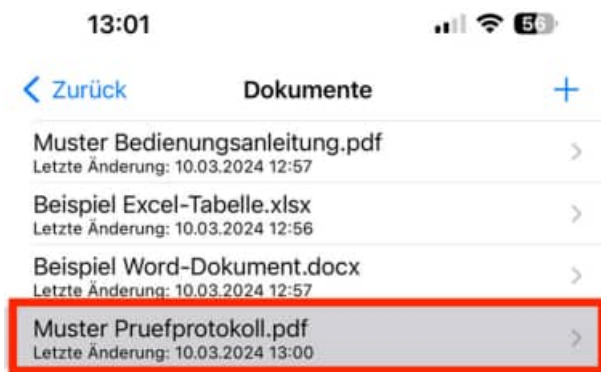
Eine eventuell erscheinende Eingabemaske zum Eingeben Ihres Namens können Sie mit „Überspringen“ bestätigen



Zum Abschluss, in der oberen Leiste auf den Linkspfeil mit dem Namen der ursprünglichen App tippen, um zurückzukehren



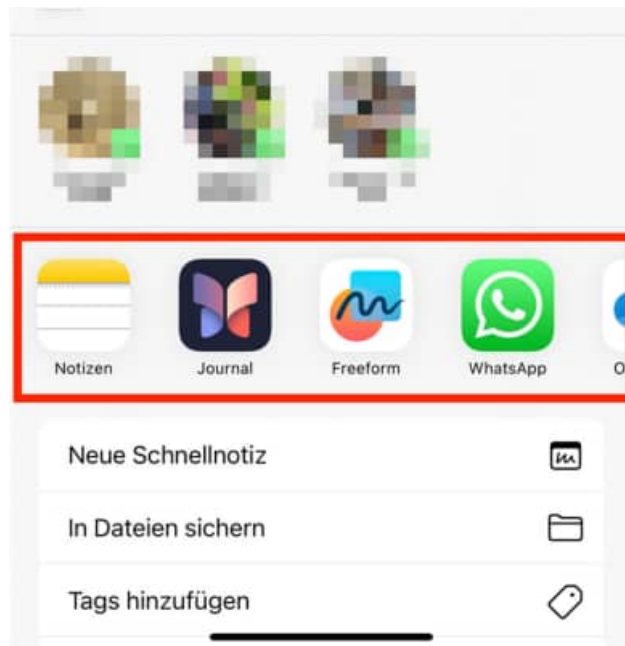
Das Dokument wurde geändert und erhält einen neuen Zeitstempel



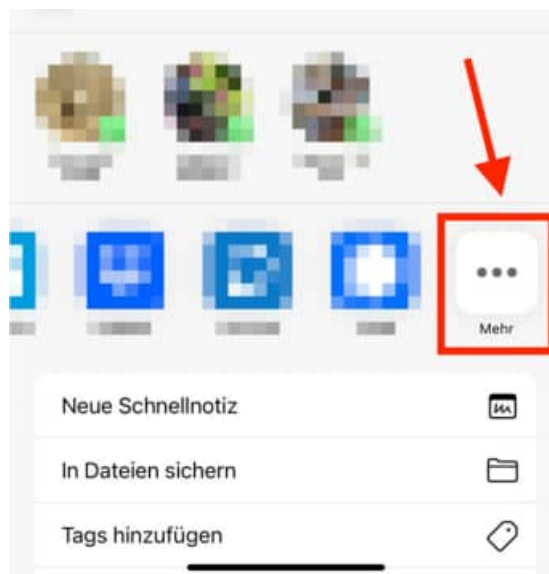
6.2 Bearbeiten von DOCX-Dateien:

Tippen Sie in der Dokumentenliste auf die zu bearbeitende Dat

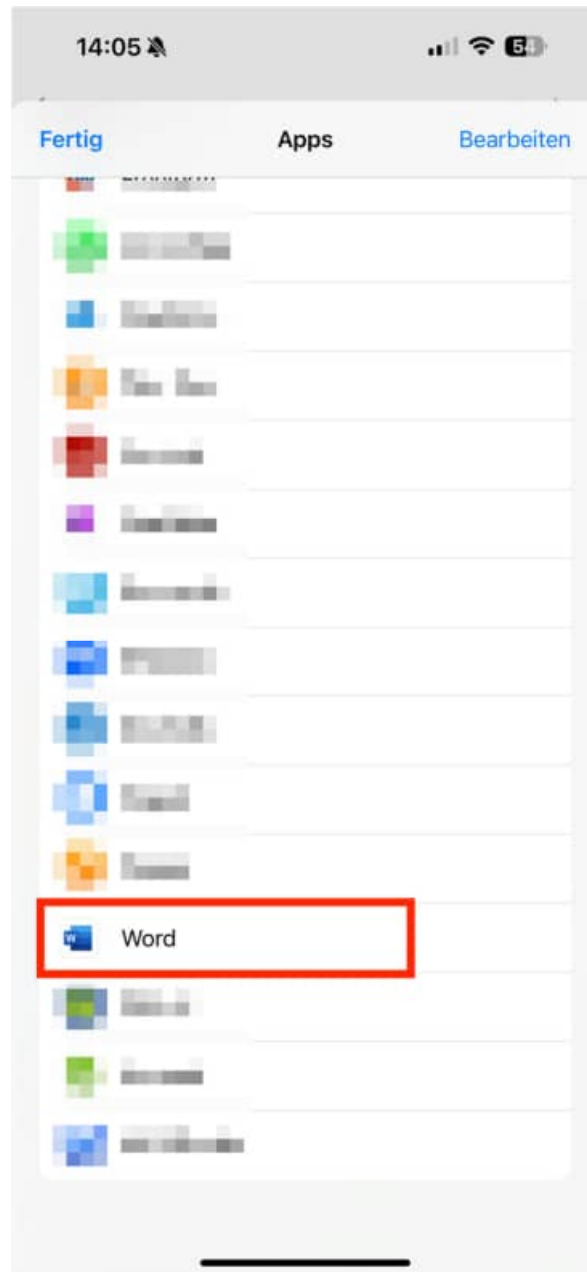
Wählen Sie nun in der Auswahl „Word“ als Editor aus



Sollte „Word“ hier nicht angezeigt werden, scrollen Sie komplett nach rechts und wählen Sie „Mehr“



Wählen Sie spätestens hier „Word“ aus



Nachdem die Datei geöffnet wurde, wählen Sie oben den Stift, um in den Editiermodus zu wechseln



Fügen Sie Ihre Änderungen ein und tippen Sie zum Beenden auf „Fertig“



Zum Abschluss, in der oberen Leiste auf den Linkspfeil mit dem Namen der ursprünglichen App tippen, um zurückzukehren



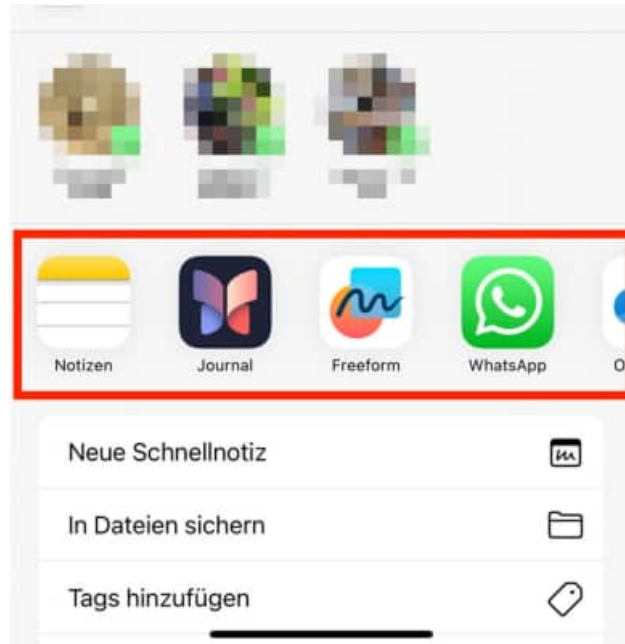
Das Dokument wurde geändert und erhält einen neuen Zeitstempel



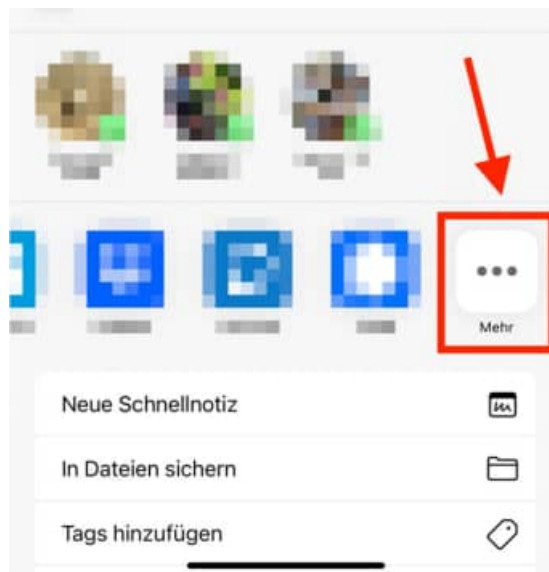
6.3 Bearbeiten von XLSX-Dateien:

Tippen Sie in der Dokumentenliste auf die zu bearbeitende Datei

Wählen Sie nun in der Auswahl „Excel“ als Editor aus

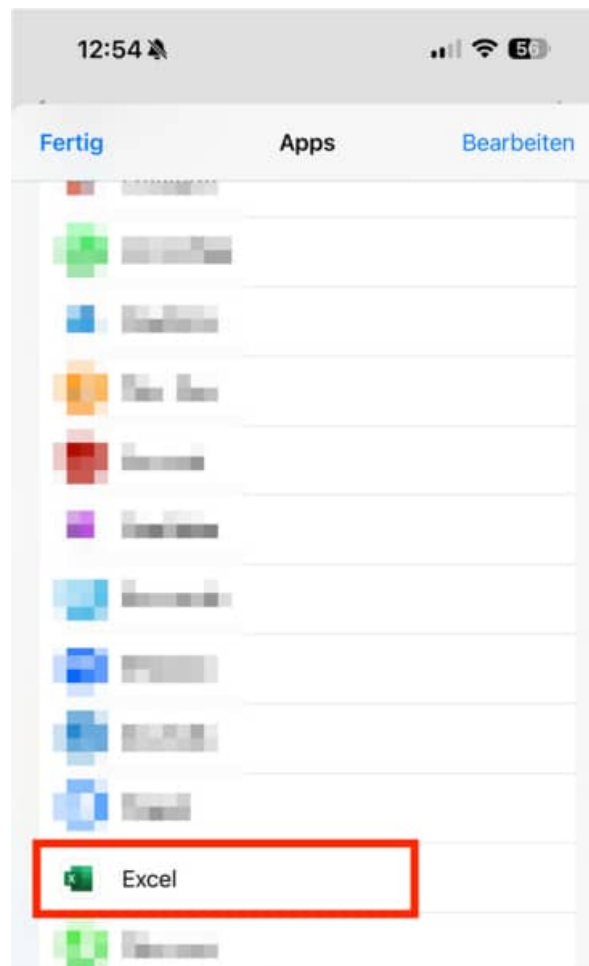


Sollte „Excel“ hier nicht angezeigt werden, scrollen Sie komplett nach rechts und wählen Sie „Mehr“

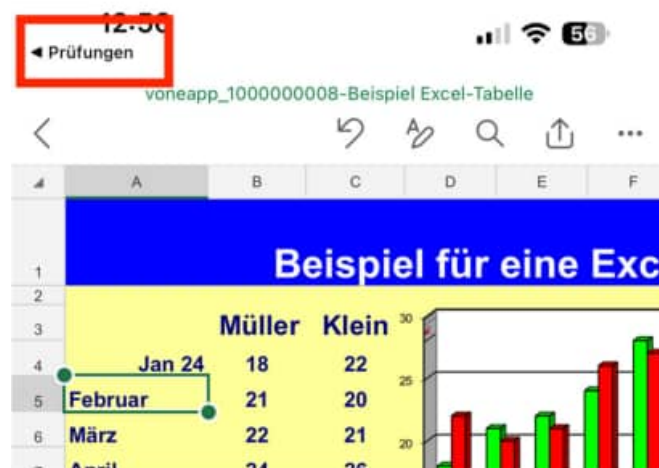


Wählen Sie spätestens hier „Excel“ aus

Fügen Sie Ihre Änderungen ein



Tippen zum Abschluss, in der oberen Leiste auf den Linkspfeil mit dem Namen der ursprünglichen App tippen, um zurückzukehren



Das Dokument wurde geändert und erhält einen neuen Zeitstempel

7 Anleitung: Dokumente unter Android bearbeiten

Es können folgende Dateitypen bearbeitet werden:

- docx
- xlsx
- pdf

Laden Sie sich zunächst folgende kostenfreien Drittanbieter-Apps aus dem GooglePlay Store:

Zur Bearbeitung von DOCX/XLSX Dateien:

Collabora Office (<https://play.google.com/store/search?q=collabora+office&c=apps>)

Zur Bearbeitung von PDF Dateien:

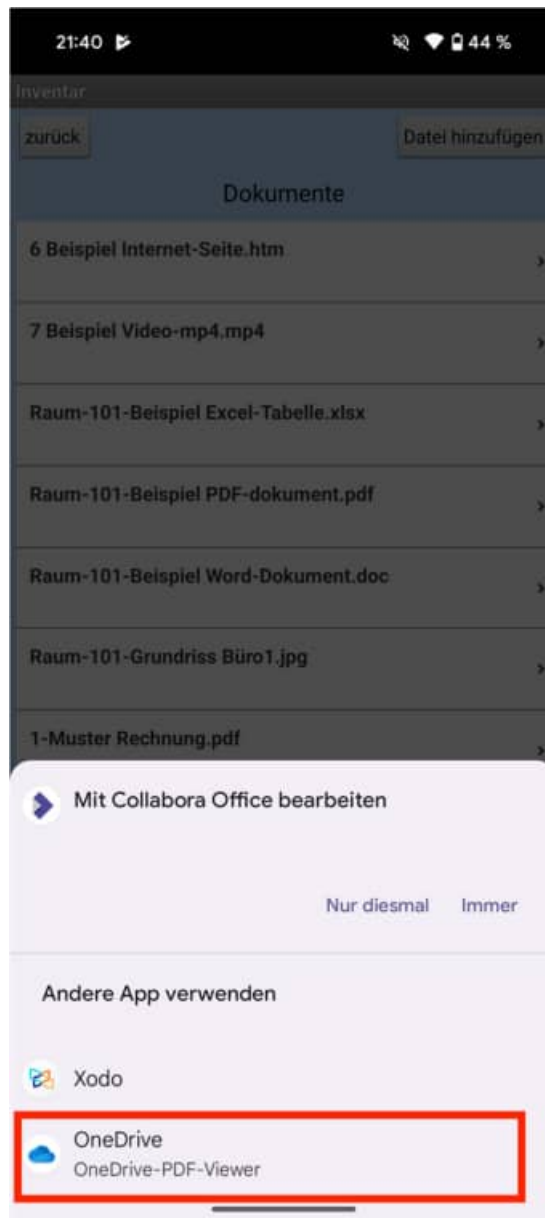
Microsoft OneDrive (<https://play.google.com/store/search?q=onedrive&c=apps>)

Bitte verwenden Sie ausschließlich diese Apps zur Bearbeitung!

7.1 Bearbeiten von PDF Dateien:

Tippen Sie in der Dokumentenliste auf die zu bearbeitende Datei

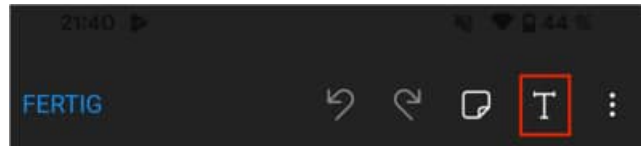
Wählen Sie nun in der Auswahl „OneDrive PDF Viewer“ als Editor aus



Tippen Sie unten links auf „Kommentieren“



Wählen Sie oben entweder „T“ für Texteingabe oder einen Stift aus der unteren Leiste aus



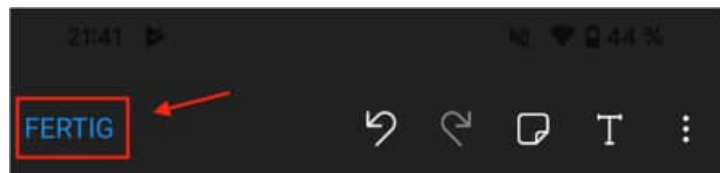
Wählen Sie oben entweder „T“ für Texteingabe oder einen Stift aus der unteren Leiste aus



Fügen Sie Ihren Text/Markierung/Unterschrift in das Dokument ein



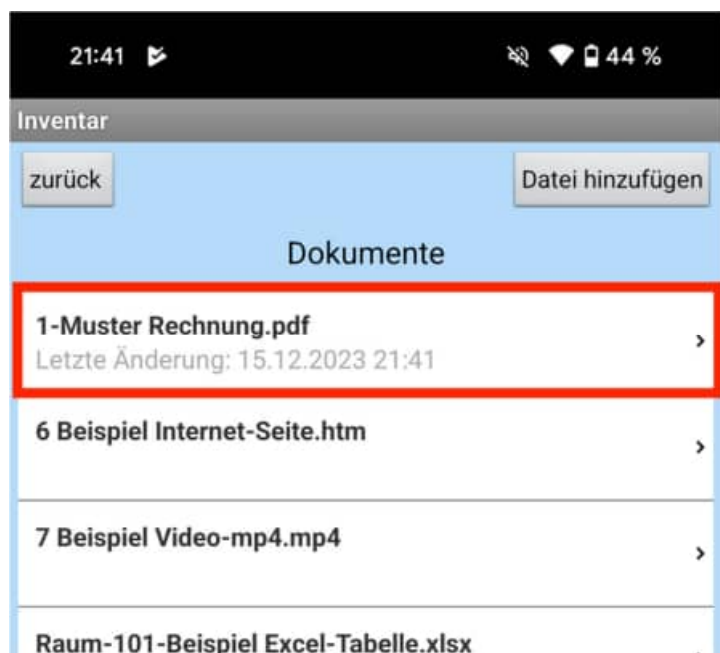
Sobald alle Ergänzungen eingefügt sind, oben auf „Fertig“ tippen



Zum Abschluss auf den Linkspfeil in der oberen Leiste tippen, um in die ursprüngliche App zurückzukehren



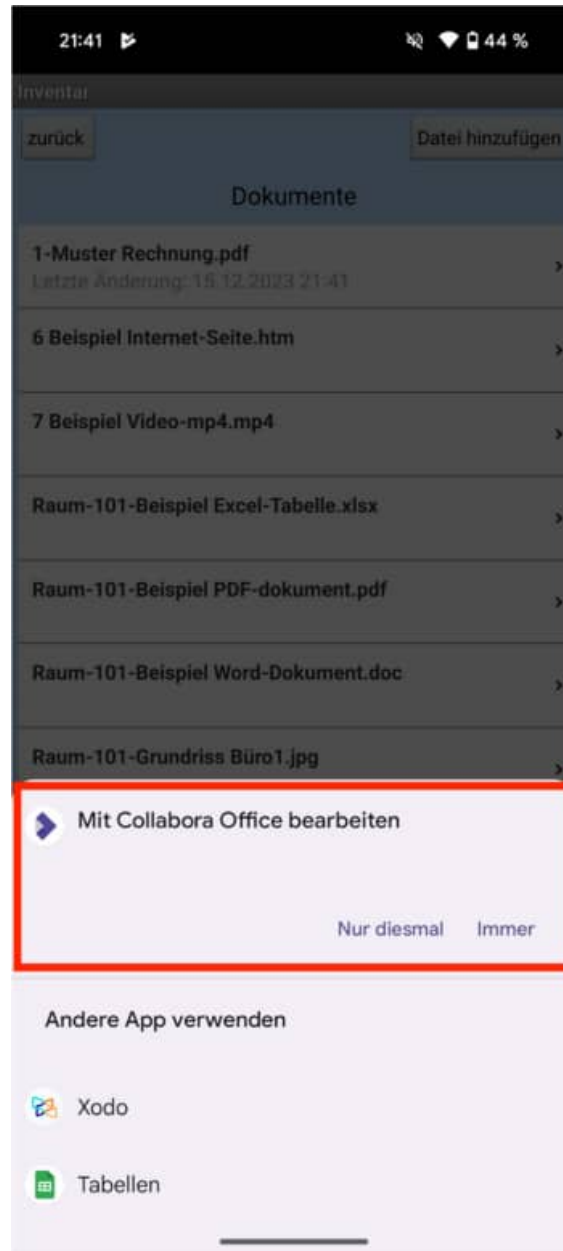
Das Dokument wurde geändert und erhält einen neuen Zeitstempel



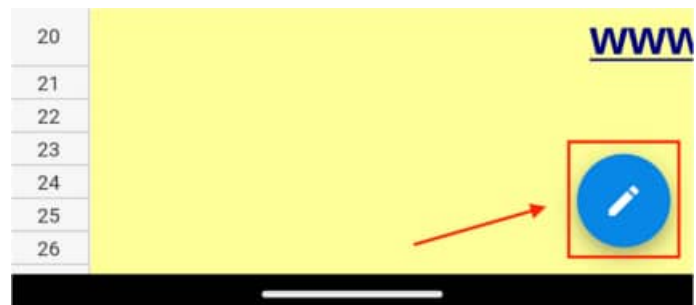
7.2 Bearbeiten von DOCX- und XLSX-Dateien:

Tippen Sie in der Dokumentenliste auf die zu bearbeitende Datei

Wählen Sie nun in der Auswahl „Collabora Office“ als Editor aus



Tippen Sie unten rechts auf den Stift, um den Editiermodus zu starten



Fügen Sie Ihre Änderungen ein und tippen Sie zum Beenden auf den Haken oben links



Zum Abschluss auf den Linkspfeil in der oberen Leiste tippen, um in die ursprüngliche App zurückzukehren



Das Dokument wurde geändert und erhält einen neuen Zeitstempel

8 Dropbox einrichten

8.1 Benutzerkonto bei Dropbox anlegen

Bei Dropbox handelt es sich um einen Cloud-Webdienste. Im Grunde ist es nichts anderes, als ein persönlicher, begrenzter Festplattenplatz im Internet, der allerdings einige interessante Besonderheiten aufweist. Die Dropbox eignet sich unter anderem Daten zwischen einer mobilen APP und einem PC auszutauschen.

Auf dem PC sieht man den Speicherplatz wie ein Verzeichnis z.B: **f:\dropbox**

Innerhalb der APP kann man auf diesen Ordner zugreifen

Gehen Sie bitte auf die Internetseite <https://www.dropbox.com>

Füllen Sie bitte die Felder Vorname, Nachname EMail-Adresse und Passwort. Stimmen Sie bitte den AGB für die Dropbox zu.

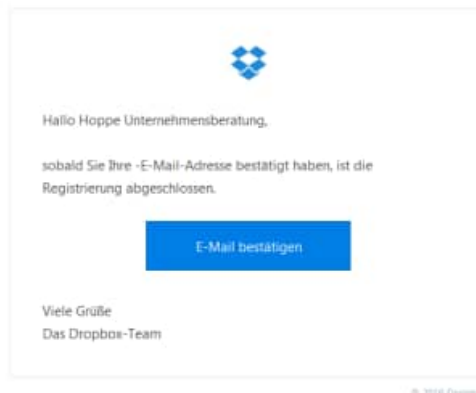


Konto erstellen oder

Ich stimme den AGB für Dropbox zu Konto erstellen

Sie erhalten eine eMail, nachdem Sie das Konto erstellt haben.

Diese eMail müssen Sie über den Button "Email bestätigen" bestätigen.



Anschließend steht Ihnen die Dropbox bereits für die Dateiablage zur Verfügung.

Ziel ist es jedoch auf Ihrem PC einen Ordner zu haben, in dem Sie Ihre Daten speichern können.





Jetzt müssen Sie nur noch einige Dateien in Ihrer Dropbox speichern! Alles, was Sie in Dropbox speichern, wird gesichert.

- 1 Öffnen Sie Ihren Dropbox-Ordner
- 2 Ziehen Sie einfach per Drag & Drop Dateien oder ganze Ordner in Ihre Dropbox.



Speichern Sie eine Datei oder einen Ordner in Ihrer Dropbox...

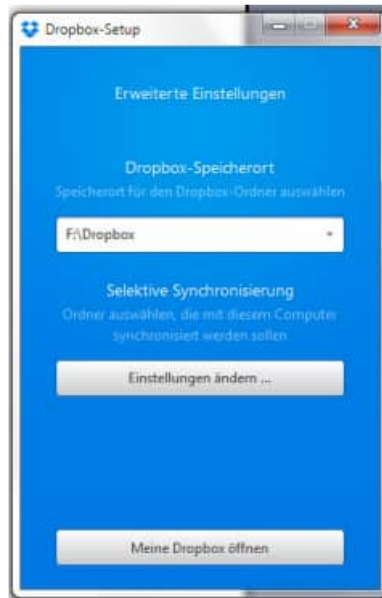


Aktivieren Sie den Button "Meine Dropbox öffnen".

Tragen Sie unter "Einstellungen ändern..." bitte das Verzeichnis ein, unter welchem Sie die Dropbox nutzen möchten.,

Im Beispiel : F:\dropbox

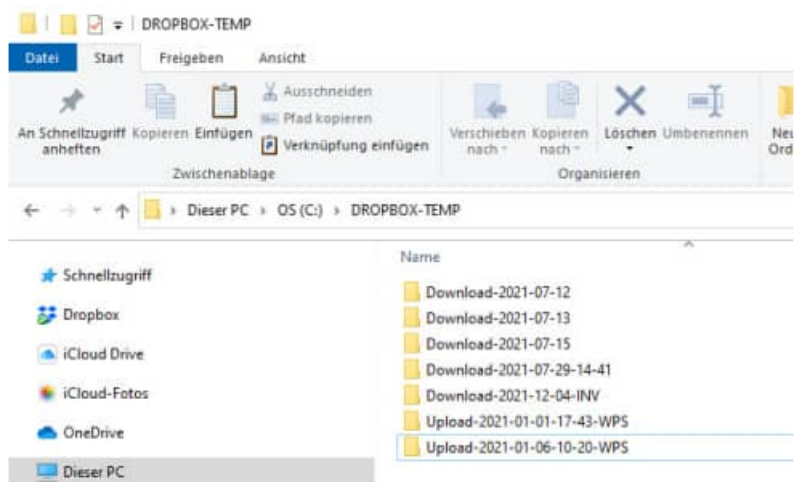
Diese Verzeichnis zeigt jetzt auf die Dateien aus der Dropbox aus dem Internet.



Die App kann nun die Daten mit der Dropbox austauschen.

Es können Daten im Stammverzeichnis f:\dropbox gespeichert werden oder von der APP tagesgenaue oder minutengenaue Ordner angelegt werden.

Zur besseren Identifizierung können diese Ordner auch noch eine Erweiterung wie z.B. den Benutzernamen enthalten.



Dropbox verwendet den Webdienst S3 der Amazon Web Services, um Dateien der Nutzer abzulegen. Nach eigenen Angaben werden sie mit AES-Verschlüsselung (mit 256 Bit Schlüssellänge) versehen, bevor sie in dem S3-Speicher abgelegt werden, sodass ein nicht autorisierter Zugriff durch Dritte nach derzeitigem Stand der Technik ausgeschlossen ist.